

# Bærekraftsrapport 2022



Med kraft til utvikling

 **Bodø Energi**

## Innhold

|  |    |
|--|----|
| Bodø Energi - et ansvarlig konsern v/Monica Hansen Fjellstad | 3  |
| Slik styres og implementeres bærekraft hos oss               | 4  |
| Om rapporten   | 5  |
| Vi følger GRI standard                                       | 5  |
| Prioriterte områder innenfor bærekraft                       | 6  |
| Våre interesser  | 8  |
| Vår del av det globale ansvaret                              | 9  |
| Bodø Energis bidrag til bærekraftig utvikling                | 11 |

### Miljø

|   |    |
|---|----|
| Energi  | 11 |
| Utslipp av miljøgasser                                      | 12 |
| Leverandørskjema, krav til leverandører og innkjøpspolitikk | 13 |

### Samfunn

|                          |    |
|--------------------------|----|
| Utdypende fakta om HR    | 16 |
| Helse og sikkerhet       | 18 |
| Utdanning og opplæring   | 19 |
| Brutt på lover og regler | 20 |

### Selskapsstyring

|   |    |
|---|----|
| Indirekte økonomisk påvirkning                    | 21 |
| GRI-tabell  | 23 |
| Energi- og klimaregnskap                          | 26 |
| Datakvalitet og endringer siden sist rapportering | 26 |

## Klarer vi det grønne skiftet i tide?

Elektrifiseringen av samfunnet er i full gang, og Bodø Energi er en aktør i vår region som tar ansvar. Vi bidrar når det gjelder å legge til rette for ladeinfrastruktur for både biler og båter. Både ny og eksisterende industri tar i bruk fornybare energikilder og bidrar til å kutte utslipp. Dette kan vi være stolt av å bidra til, men uvær truer i horisonten.

Både tilgang på elektrisk energi og lave priser har gjort vår region attraktiv for elektrifisering og etablering. Dessverre har denne medaljen en bakside. Vi er nå kjent med at Nord-Norge kommer til å være "utsolgt" for strøm om tre til fire år. Hvis vi klarer å få produsert mer strøm, så har vi ikke et overføringsnett som i dag klarer å få transportert strømmen dit vi har behov for den.

Bodø Energi vil ikke la dette stanse elektrifiseringen av samfunnet, og vi vil bidra til å finne nye energiløsninger slik at vi får strøm der kundene har behov for dette.

Samtidig er det viktig at vi ikke sløser med strømmen. I dag er det i de fleste byer og tettsteder etablert fjernvarmeanlegg. Fjernvarme bidrar til å avlaste strømmenettet. Ved å benytte fjernvarme der dette er mulig så frigjør vi strøm som kan benyttes til elektrifiseringen av samfunnet.

Som et ansvarlig selskap som har jobbet med elektrifisering siden 1909 så skal vi fortsette med dette også inn i fremtiden.

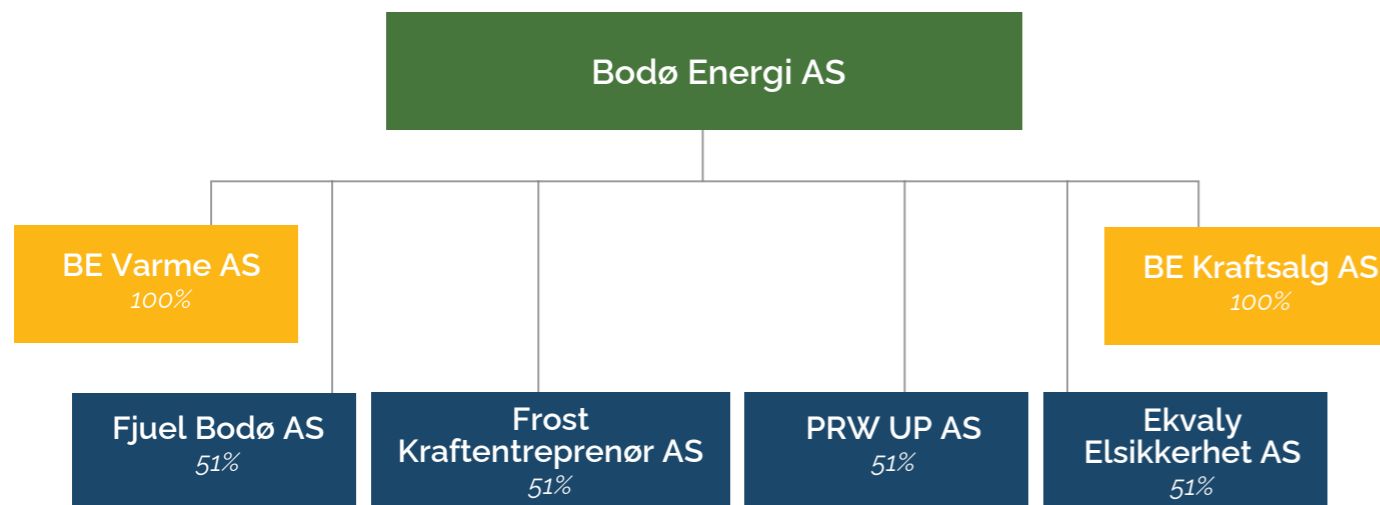


Fotokred: Rune Nilsen, BodøNU

Monica Hansen Fjellstad  
Konsernsjef Bodø Energi AS

## Slik styres og implementeres bærekraft hos oss

Bodø Energi er organisert som konsern med flere datterselskap. Bodø Energi AS er morselskapet og eies 100 prosent av Bodø kommune. Konsernets eierstruktur ser slik ut med Bodø Energi AS sin eierandel under datterselskapets navn. Alle selskap har forretningsadresse i Bodø, men Frost har lokasjoner på på følgende steder i Nordland, Troms og Finnmark; Varangerbotn, Tromsø, Finnsnes, Fauske, Misvær, Tjong, Tonnes og Inndyr.



Figur over: Konsernets eierstruktur med datterselskap

For oss er bærekraftsrapportering viktig for å forklare hvordan bærekraft inngår i vår styring av konsernet Bodø Energi. I 2019 ble FNs bærekraftsmål forankret opp mot vår konsernstrategi. Bærekraftsmålene er solid forankret i konsernledelsen og vedtatt i konsernstyret.

De viktigste føringene for Bodø Energis samfunnsansvar er bestemt i våre styrende dokumenter:

- Konsernstrategi (2022-2025)
- Etiske retningslinjer
- Innkjøpspolitikk
- Personelhåndbok
- Bærekraftspolitikk

Det er Konsernsjef som er ansvarlig for etterlevelse av vedtatte strategier, styrende dokumenter, policyer og retningslinjer.

Bærekraftspolitikk er utformet i et eget styrende dokument.

Høsten 2020 nedfelte vi også vårt eget samfunnsoppdrag som ble vedtatt i konsernstyret: «Vi bidrar til bærekraftige

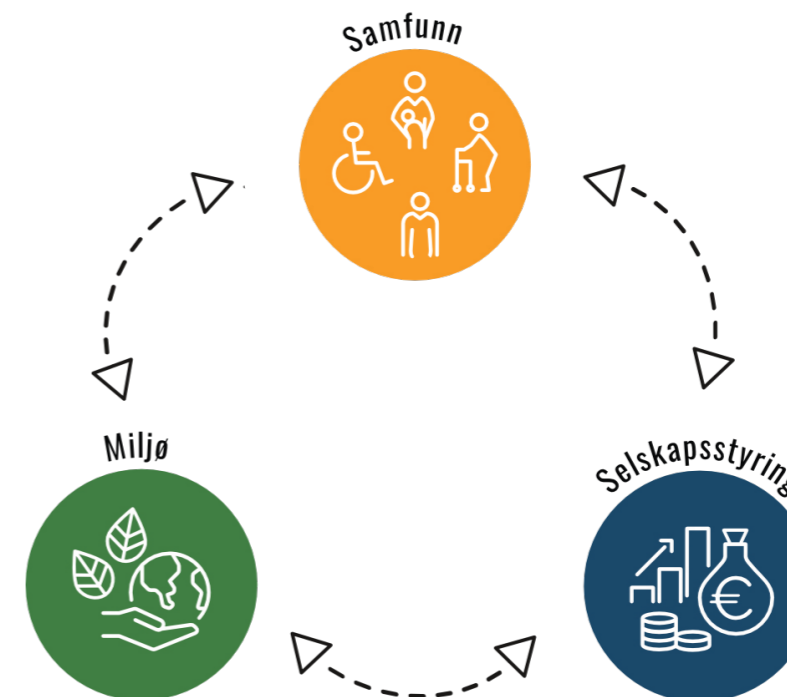
løsninger og smarte samfunn». Samtidig tydeliggjorde vi vårt eget hovedmål: «Bodø Energi skal være et attraktivt og lønnsomt konsern med fokus på bærekraftig utvikling av samfunnet» og ha en verdiskapende nøkkelrolle i denne utviklingen.

I Bodø Energi forstår vi bærekraftighet som en balansering av den tredelte bunnlinjen (Miljø, samfunn og selskapsstyring). Den strategiske prosessen som startet hos oss i 2019, og arbeidet med Bærekraftsrapportering har avdekket at vi må videreutvikle og oppdatere våre interne styringssystem og policyer. Bodø Energi har system for registrering og oppfølging av avvik og forbedringsforslag. Selskapene i konsernet er enten Miljøfyrtårnsertifisert eller ISO 14001 sertifisert.

Vi skal fortsette å gjøre grønne investeringer og ha stort fokus på samfunnsutvikling. Dette er viktig for konsernet, men også for våre kunder og interessenter.

## Om rapporten

Rapporten er strukturert i henhold til de tre pilarene som FNs bærekraftsmål er fundamentert på; Miljø, Samfunn og Selskapsstyring. De tre ulike kapitlene (Miljø, Samfunn og Selskapsstyring) beskriver både nærmere hvordan vi bidrar til våre omgivelser, samt våre vesentlige prioriteringer for vårt bærekraftsarbeid.



## Vi følger GRI standard

Bodø Energi bruker GRI (Global Reporting Initiative) for frivillig rapportering av bærekraftig utvikling. Standarden er en global beste praksis for å rapportere på ESG og inkluderer økonomiske, miljømessige og sosiale dimensjoner knyttet til konsernets aktiviteter, produkter og tjenester. Visjonen er at transparens rundt, samt offentliggjøring av disse konsekvensene blir like vanlig og sammenliknbar som finansiell rapportering. GRI er formelt innviet i FN.

GRI samarbeider med FNs miljøprogram og FNs Global Compact, som er i regi av FNs generalsekretær. Temaene i vår rapport er valgt på bakgrunn av vår vesentlighetsanalyse.

Gjennom å rapportere på ESG med referanse til GRI-standard ønsker vi å bli bedre på å styre og

beslutte våre strategier, investeringer og drift på en bærekraftig måte.

Proessen med å identifisere vesentlige emner er utført av en gruppe ansatte, konsernledelsen og etter innspill fra eksterne interessenter. Vi mener rapporten gir god informasjon om de viktigste temaene med referanse til nivået Core i GRI-standard.

Rapporten utgis sammen med årsrapporten til Bodø Energi 2022. Bærekraftsrapporten skal også gjøres tilgjengelig som en egen rapport, og det skal lages en kortfattet versjon basert på tall og fakta. GRI-tabellen vil henvise til sidetall i årsrapporten og bærekraftsrapporten.

## Prioriterte områder innenfor bærekraft

En vesentlighetsanalyse er en kartlegging av hvilke muligheter og risikoer selskapet står ovenfor, samt hvem som er selskapets viktigste interessenter og hva disse er mest opptatt av.

Dette danner grunnlaget for hvilke temaer som er de mest vesentlige for Bodø Energi for hvordan vi prioriterer vårt bærekraftsarbeid. Temaene er identifisert gjennom en vesentlighetsanalyse med en interessentanalyse i bunnen.

Gjennom en masteroppgave med MRR-studiet (Master i Regnskap og Revisjon) ved Nord Universitet våren 2021, samt en intern arbeidsgruppe ble det utført en interessentanalyse basert på GRI-standard.

I analysen har vi fått innsikt i interessentenes engasjement overfor oss, og dermed bidratt til

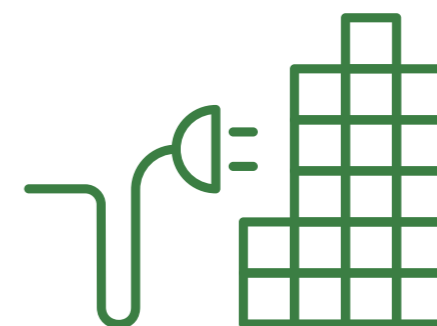
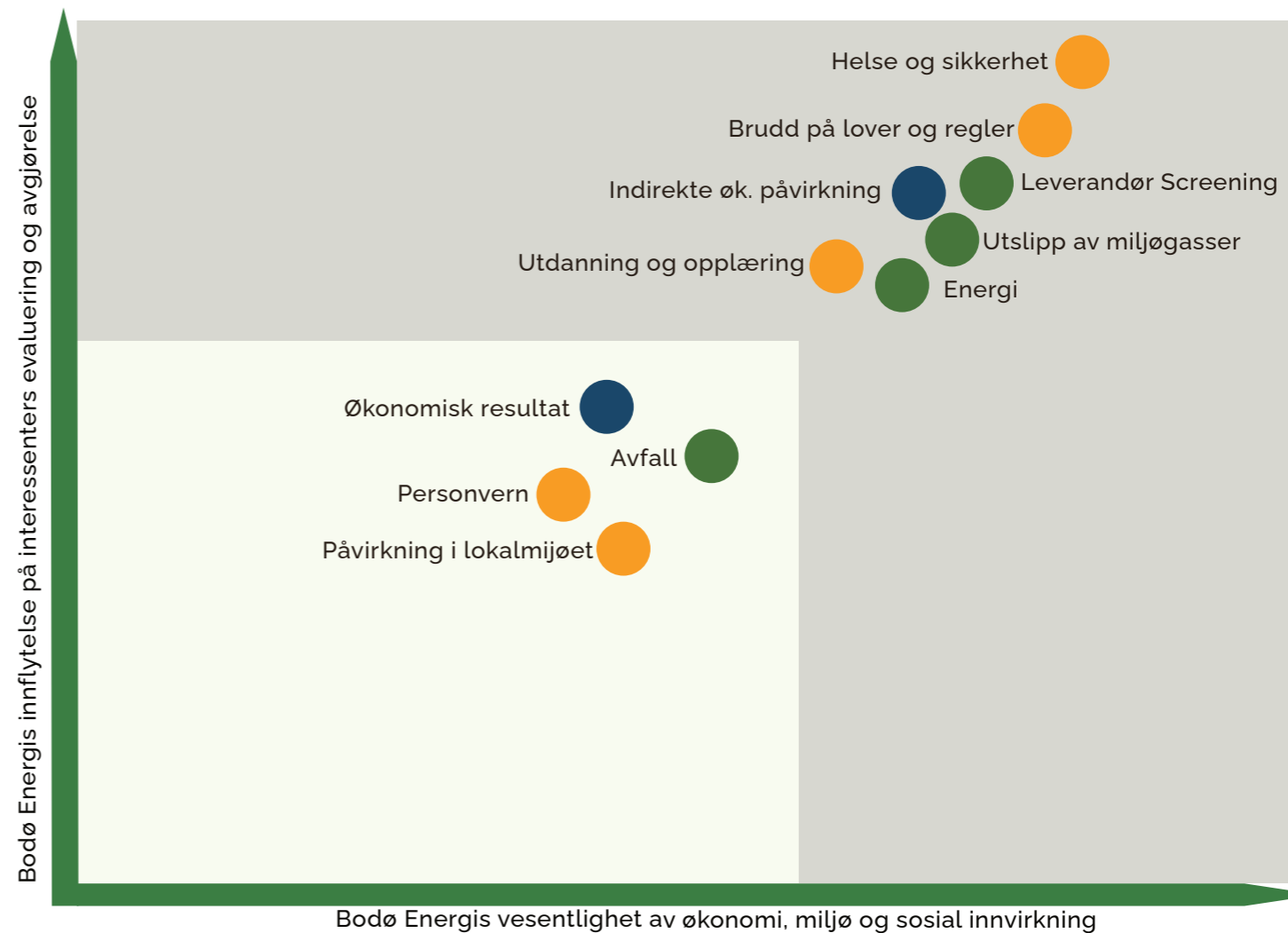
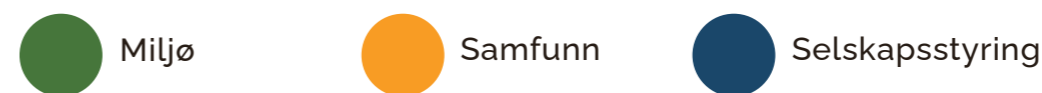
vesentlighetsvurderinger i vår rapportering på bærekraft.

Etter at interessentenes meninger var kartlagt, har vi selv gjort en prioritering og vesentlighetsvurdering. På bakgrunn av eksisterende kundedialog og interessentanalysen har vi gjort våre prioriteringer.

Dette er forankret i Konsernledelsen i Bodø Energi som har vurdert og prioritert vår vesentlighet tilknyttet ulike aspekt for egen virksomhet, og hensyntatt våre interessenters innspill.

Resultatet av vesentlighetsvurderingen er at syv områder ble trukket frem som spesielt viktige.

|                 |  |
|-----------------|--|
| Miljø           | Energi<br>Utslipp av miljøgassert<br>Leverandør screening                |
| Samfunn         | Helse og sikkerhet<br>Utdanning og opplæring<br>Brudd på lover og regler |
| Selskapsstyring | Indirekte økonomisk påvirkning   |



## Våre interessenter

I tråd med GRI-standarden og for å nå våre ambisjoner er det sentralt at vi lytter til interessentene våre.

Bodø Energi definerer en interessent som en person eller en gruppe som påvirkes av eller som kan påvirke konsernets virksomhet. Som et offentlig eid aksjeselskap er Bodø Energi avhengig av tillit fra våre interessenter. Blant våre identifiserte interessenter finner vi våre ansatte, eier, kunder, banker og samarbeidspartnere.

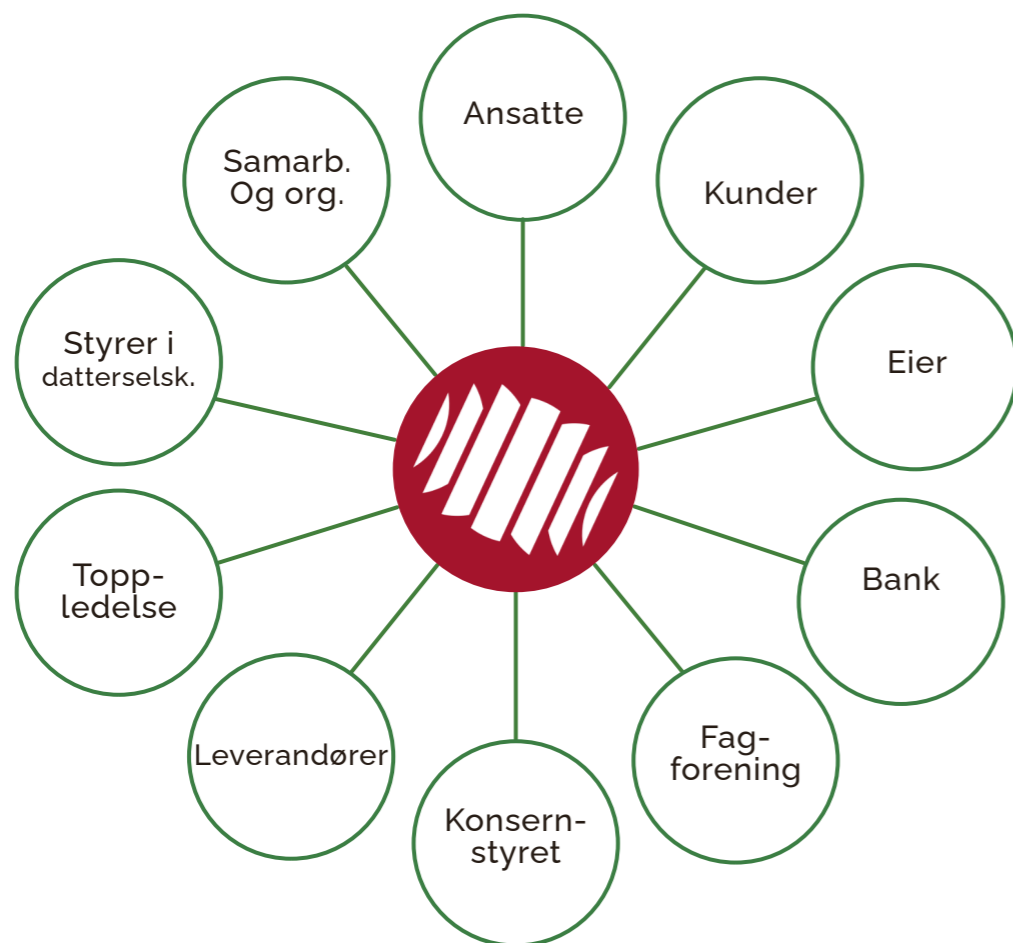
Som en del av vesentlighetsanalysen gjennomførte vi våren 2021 en kartlegging av våre viktigste interessenter. Samtidig gjennomførte vi en digital undersøkelse blant våre interessenter. Pga Lockdown i Covid-sammenheng måtte denne gjennomføres digitalt. Våre interessenters innspill til oss er tatt med i vår vurdering av vår vesentlighetsanalyse.

Spørreundersøkelsen er gjennomført i tråd med dimensjonene på vesentlighet for å vite hvilke GRI-emner som er viktig for interessentene.

Interessentene ga oss tilbakemelding på temaer og vi har prioritert disse i vår egen vesentlighetsanalyse. Det er for rapporteringen 2022 ikke utført noen ny interessent- eller vesentlighetsanalyse.

Det var interessentene selv som i undersøkelsen valgte hvilken type interessentkategori de tilhørte og det var 171 respondenter i undersøkelsen.

Dialog og samarbeid med våre ulike interessenter er viktig for å ha tillit, et godt omdømme, samt ivareta vårt samfunnsoppdrag og levere på bærekraft. Fra 2023 vil dialogen med våre kunder også innebære «bærekraft». Vi har stor tro på at samarbeid er viktig og gjør oss bedre. Derfor er FNs bærekraftsmål nummer 17 et av målene vi jobber for.



## Vår del av det globale ansvaret

Det vi står overfor nå er en kollektiv og global utfordring. Samtidig må man anerkjenne at utslipp foregår lokalt, og må dermed løses lokalt. I tillegg er det viktig at vi støtter opp under globale initiativ som ivaretar våre økonomiske, miljømessige og sosiale ansvar. Parisavtalen og FNs bærekraftsmål ble satt som et kollektivt mål, som vi alle må jobbe for. Derfor støtter Bodø Energi både internasjonale, nasjonale regionale og lokale mål som bygger opp under vår del av det globale ansvaret. Gjennom partnerskap og klynger søker vi også å løse vårt samfunnsoppdrag på bærekraft.



### Internasjonale initiativ

#### FNs bærekraftsmål

Bodø Energi har identifisert fem mål som er spesielt relevante for vår virksomhet. Dette er fem mål hvor vi har vesentlig mulighet til å påvirke i positiv eller negativ retning.

FNs bærekraftsmål er omfattende og mange, og Bodø Energi støtter disse målene. Målene er designet for å bidra til en mer bærekraftig planet og et godt liv for kommende generasjoner. Vårt konsern må også bidra til dette og være vårt ansvar bevisst i dette arbeidet.

På bakgrunn av vårt ansvar og muligheter gjorde vi i 2019 en vurdering av hvilke av bærekraftsmålene vi kunne gjøre en forskjell innenfor; hvilke mål er naturlige for oss og som vi bidrar til allerede, samt hvilke mål vi ønsker å strekke oss etter.

De fem utvalgte bærekraftsmålene gir en ramme for vårt arbeid. Samtidig er det viktig å presisere at det er mange andre bærekraftsmål som er viktige – og har grenseflater mot vår virksomhet, som vi bidrar til.

#### FN Global Compact

Bodø Energi ble anerkjent og har vært medlem («Signatory») siden høsten 2021. GRI-indeksen viser hvordan vi leverer på de 10 prinsippene. Høsten 2022 sendte vi inn vår CoP (Communication on Progress). Bodø Energi har også i 2022 vært medlem og aktiv i styringsgruppen gjennom plattformen

«Bærekraftig business i Arktis» i FN Global Compact

#### GRI-Global Reporting Initiative

GRI er den internasjonalt anerkjente og ledende standarden for bærekrafts rapportering. GRI er også anbefalt av Oslo Børs. Bodø Energi rapporterer med referanse til GRI «core».

### Nasjonale initiativ

#### Miljøfyrtårn

Bodø Energi har siden 2009 rapportert i tråd med miljøledelsessystemet Miljøfyrtårn. Dette har bidratt til stor bevissthet hos våre ansatte og i konsernet. For eksempel blir det benyttet digitale møteplasser i stedet for å fysisk reise på møter i mange år inntil Covid-pandemien mer eller mindre tvang oss over på digitale møteplasser.

#### ISO 14001 – Miljøledelse

Frost Kraftentreprenør og BE Varme AS er begge ISO-sertifisert på Miljø (14001). I tillegg er Frost Kraftentreprenør ISO-sertifisert på 9001 (kvalitetsledelse) og 45001 (arbeidsmiljø).

#### Fornybar Norge - Bærekraftsnettverk

Bodø Energi er medlem i Fornybar Norge. Våren 2022 tok Fornybar Norge initiativ overfor medlemmene å etablere et faglig nettverk tilknyttet bærekraft. Bodø Energi er nå med i dette nettverket.

## Regionale initiativ

### Klimapartnere Nordland

Siden juni 2020 har vi vært Klimapartner i Nordland fylkeskommune, og er også aktiv i styringsgruppen.

Klimapartnere går sammen i front for både grønn næringsutvikling og klimagassreduksjon.

Klimapartnere Nordland har som formål å bidra til lavere klimautslipp, økt regional konkurransekraft i klimaomstillingen og stimulere til grønn samfunns- og næringsutvikling i Nordland.

## Lokale initiativ

### Bodø kommunes Eierskapsmelding

Bodø kommune har utarbeidet en Eierskapsmelding, og siste versjon er vedtatt i 2021. Eierskapsmeldingen regulerer våre formelle relasjoner og i dokumentet er vår eier tydelig på dette med samfunnsansvar;

«Selskap som Bodø kommune har eierskap i skal ta samfunns- og miljøansvar, ut over det som er pålagt ved lov. Det forventes av alle selskaper og foretak tar samfunnsansvar og har utviklet egne holdninger til forhold som bl.a. etikk, forebygging av korrupsjon, miljø og bærekraft, likestilling og integrering. Bedrifter har en viktig samfunnsrolle og påvirker samfunnsutviklingen og nærmiljøet der de virker, og det er viktig at dette reflekteres i både styring og ledelse.»

Det er Formannskapet som er Bodø Energis generalforsamling. Ellers viser vi til Bodø kommunes Eierskapsmelding (2021).

### Bodø kommunes Klima og Energiplan

I mai 2019 vedtok vår eier sin klima- og energiplan. Kommunens Klima- og energiplan har mål som omfatter både samfunnet Bodø kommune og kommunens egen virksomhet. Dokumentet skal etter planen revideres i 2023.

Bodø kommunes Klima- og energiplan innehar målsettinger og forventninger hvor Bodø Energi kan spille en sentral nøkkelrolle og bidragsyter i denne planen.

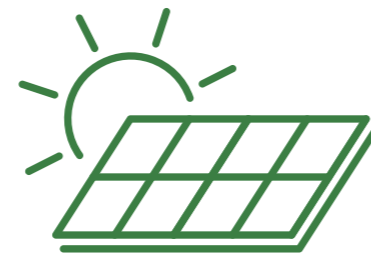
### Kraft NORD AS

I juni 2021 etablerte Bodø kommune Kraft Nord AS. Et senter for bærekraftig samfunnsutvikling i nord. Det er 64 partnere i offentlig og privat sektor som står bak etableringen, og Bodø Energi er med som Partner i Kraft Nord AS. Målet er å skape nye arbeidsplasser og en bærekraftig framtid for oss i nord.

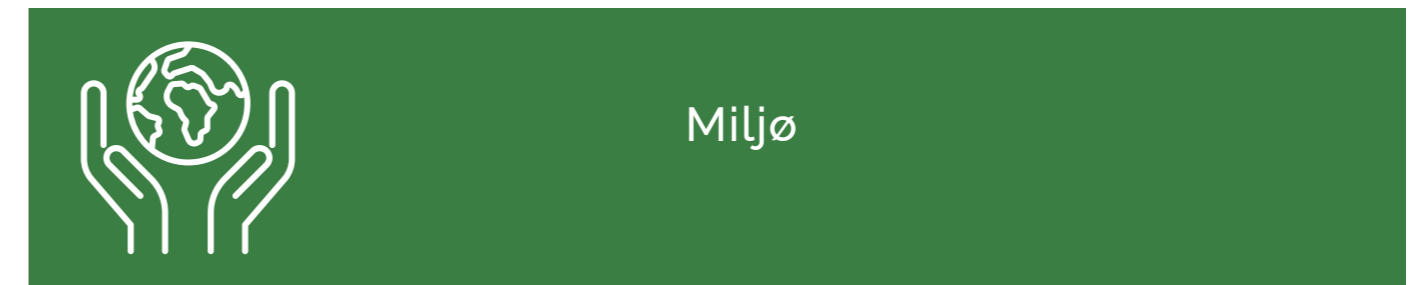
## Nasjonale FoU-klynger

### Solenergiklyngen

Solenergiklyngen er anerkjent gjennom det nasjonale programmet for næringsklynger Norwegian Innovation Clusters, finansiert av Innovasjon Norge, Norges Forskningsråd og SIVA («Arena Pro»). Vår misjon som partner er å sørge for bedre solenergiløsninger for alle, gjennom spredning av innovative løsninger, samarbeid gjennom et godt nasjonalt og internasjonalt økosystem for innovasjon og kommersialisering.



## Bodø Energis bidrag til bærekraftig utvikling



Miljø

Siden 1909 har vi skaffet «lys i husan» til innbyggerne i Bodø. Fra den gang har vi bygget betydelig med infrastruktur og samarbeidet med andre energiaktører i regionen og Nord-Norge. I dag består Bodø Energi av et konsern med flere datterselskaper for å løse samfunnsoppdraget vårt. Konsernet jobber aktivt for at både Bodø Energi og våre kunder skal bidra til det grønne skiftet. Dette inkluderer også at vi selv må bidra med mindre utslipp.

Parisavtalen, FNs bærekraftsmål, den nasjonale klimaplanen vedtatt i Stortinget våren 2021 (Meld. St. 13 (2020-21)) og andre sentrale strategier peker alle på elektrifisering som en sentral del av løsningen på omleggingen til et lavutslippssamfunn. I Bodø Energi er vi vår rolle bevisst og startet i 2019 et utviklingsarbeid for å løse dagens- og morgendagens utfordringer.

Vi har selv uttalt et om nullvisjon for skader på person og miljø, og dette målet er vedtatt av Konsernstyret

### Konkrete investeringer og utvikling for bærekraft

Gjennom etableringer Fjuel Bodø AS og PWR UP AS skal vi nå bidra til å minske fotavtrykket til våre kunder i transportsektoren. Fjuel Bodø skal bidra til bruk av landstrøm når båter ligger til kai, samt lading av Havila sine båter. Mens PWR UP skal tilby veitransporten å lade på ulike ladepunkt i Nordland. Det mener vi er et sentralt bidrag til en klima- og miljørobust utvikling.

Bodø Energi ønsker gjennom denne bærekraftsrapporteringen å måle vårt eget fotavtrykk. Dette gjør vi gjennom vårt Klima og energiregnskap nederst i denne rapporten. I tillegg startet vi i 2020 å gjøre konkrete investeringer for å sikre en bærekraftig og fremtidsrettet selskapsutvikling. Eksempler er blant annet det å bytte ut egne fossile biler med el-biler. Videre startet vi i 2020 en større prosess med å etablere en akkumulatortank tilknyttet bioanlegget «Keiseren». Denne ble satt i drift høsten 2022.

Energi

Temaet er forankret i Konsernledelsen og er naturligvis viktig for Bodø Energi. Dette er oppe til vurdering årlig gjennom Miljøledelsessystemene Miljøfyrtårn og ISO 14001. I vår GHG-protokoll står oppgitt Bodø Energis egne utslipp i CO<sub>2</sub>e.

Å bruke energi mer smart og effektivt, samt velge fornybare energikilder er avgjørende for å bekjempe klimaendringene og for å senke Bodø Energis generelle miljøfotspor. Som et energiselskap må vi gjøre denne jobben internt, men ikke minst; tilby tjenester til våre kunder

slik at de også kan være med på det grønne skiftet.

Bodø Energi tilbyr tjenester og produkter til våre kunder som bidrar til at våre kunder kan være mer miljøvennlige. Bodø Energi Kraftsalg tilbyr smarthusløsninger til private husholdninger. Samme selskap tilbyr også elbilladere til borettslag og bolighus. De tilbyr også solceller til private og næringsliv.

Bodø Energi Kraftsalg tilbyr sine kunder opprinnelsesgaranti. Kunden garanteres gjennom denne merkeordningen for elektrisitet

at det produseres like mye fornybar kraft som kunden bruker. Dermed kan alle våre kunder ta et aktivt valg om de ønsker opprinnelsesgaranti knyttet til sitt strømabonnement og dermed sikre at eget strømforbruk kommer fra fornybare og bærekraftige kilder.

Selskapet PWR UP tilbyr fra 2022 lynlading på flere offentlige steder i Nordland, men plan om å rulle ut 19 ladestasjoner totalt frem til 2024.

Frost Kraftentreprenør er gjennom sitt virke av å utbygge, drifte, vedlikeholde samt ha beredskap av elektrisk infrastruktur, med å bidra til det grønne skiftet. Vårt datterselskap Ekvaly Elsikkerhet AS sikrer samfunnet gjennom tilsyn av elektriske anlegg. I 2019 investerte vi i solproduksjon på deler av taket på Energihuset. Bodø Energi er en av eierne av huset og leietaker. Denne investeringen gjorde

## Utslipp av miljøgasser

Utslipp av miljøgasser er et ledelsesansvar og er forankret i Konsernledelsen. Vi har et uttalt mål at vi skal innen 2025 redusere vårt CO<sub>2</sub>-avtrykk med 10 prosent fra baseline 2021. Dette baselinet er besluttet fra konsernets styrende dokument «Konsernstrategi 2022-2025».

Baseline er derfor basert ut fra det tidspunktet vi både vedtok konsernstrategien, men også startet innsamling av data og målinger.

Skal vi som selskap bidra til det grønne skiftet må vi aller først få tallfestet og oversikt over våre egne utslipp. På bakgrunn av dette kan vi sette oss konkrete mål for å bidra direkte til FNs bærekraftsmål nummer 13. Å få kartlagt vårt eget utslipp er også motivert gjennom denne bærekraftsrapporteringen vi gjør med referanse til GRI som standard.

Frost har iverksatt standarder, håndbøker, metoder og prosedyrer for risikovurdering og -håndtering i kvalitetssystemet. Dette ivaretas i hvert enkelt kundeprosjekt.

BE Varme gjennomfører Energiledelse for kontinuerlig oversikt over produksjonsmiks/ nett-tap/utslipp CO<sub>2</sub>e. Bodø Energi Varme har tidligere vært Miljøfyrtårnsertifisert og ble fra 2023 ISO sertifisert på 14001 (Miljø).

vi sammen med øvrige huseiere. Fra 2021 produserer vi årlig ca. 48000 kWh egenprodusert elektrisk energi gjennom denne solcelleproduksjonen.

BE Varme utnytter lokal returtreflis til miljøvennlig termisk energiproduksjon som avlaster kraftnettet og tilgjengeliggjør elektrisitet til høyverdige formål. BE Varme har i dag en spillvarmekilde (Avinors kontrollsentral). Fjernvarme tilbys også som miljøvennlig teletining, støpevarme og byggvarme, som bidrar til vesentlige reduserte utslipp i bygg- og anleggsfase. I slutten av 2022 ble akkumulatortanken satt i drift og fungerer som et batteri for fjernvarme (en slags gigantisk varmtvannsbereder). Akkumulatortanken er planlagt å redusere bruken av spisslast (EL) som i 2022 utgjorde 15% av produksjonsmiksen til BE Varme.

BE Varme gjennomfører som en del av systematisk kvalitetsarbeid risikovurderinger, øvelser, avvikshåndtering og overvåking av utslipp fra fjernvarmeproduksjon. BE Varme har utslippstillatelse fra Statsforvalteren, som også fører tilsyn med BE Varme. BE Varme rapporterer årlig til blant annet Miljødirektoratet på utvalgte parametere. BE Varme har i 2022 et NOX-utslipp på 6,78 tonn fra fjernvarmeproduksjon.

Bodø Energi sitt klimaregnskap inkluderer direkte (scope 1) og indirekte (scope 2) utslipp, samt noen kategorier utslipp i verdikjeden (scope 3). Vi viser til GHG-protokollen i denne rapporten, og har som ambisjon å inkludere flere utslippskilder i scope 3 i våre fremtidige klimaregnskap.

## Leverandør screening

Bodø Energi har et ansvar å ivareta menneske- og arbeidstakerrettigheter, miljø og samfunn i alle våre innkjøp. Våre etiske retningslinjer, overordnet strategiplan, Åpenhetsloven og FNs bærekraftsmål er førende for vår innkjøpspolitikk.

Vi har lister over hvilke leverandører som har godkjent miljøledelsessystem, og vi oppfordrer våre leverandører gjennom dialog å bli sertifisert på miljøledelse.

Alle nye leverandører med vesentlige leveranser blir screenet for miljøkriterier, og våre eksisterende leverandører blir fulgt opp om de har miljøledelsen Miljøfyrtårn og/eller er ISO sertifisert. Våre selskaper som er omfattet av Åpenhetsloven gjennomfører aktsomhetsvurderinger av egenproduksjon, leverandører og samarbeidspartnere etter en risikovurdering. Informasjon om hvordan selskapene forholder seg til Åpenhetsloven

finnes på våre hjemmesider; [www.bodoenergi.no](http://www.bodoenergi.no).

Frost Kraftentreprenør har jevnlig leverandørrevisjoner for å sikre at vårt leverandørledd og grossister ivaretar bærekraft. Siste revisjon var i 2021.

Våre mest vesentlige innkjøp av varer og tjenester skal effektivt bidra til at vi når våre mål til beste for kunder og viktige samfunnsinteresser.

Vår innkjøpspolitikk skal sikre at leveranser av varer og tjenester er innenfor bærekraftige forhold balansert mellom miljø, samfunn og selskapsstyring. Dokumentet er vedtatt av Konsernledelsen. Ansvar og eierskap til dokumentet sorterer inn under konsernsjef i Bodø Energi og gjennomgås en gang i året. Tidspunkt for siste revisjon var i mai 2023. Våre fire grunnleggende prinsipper ved innkjøp er:

### Våre fire grunnleggende prinsipper ved innkjøp er:

- 1 Seriositet og sikkerhet
- 2 Miljøvennlige løsninger
- 3 Høy etisk standard og arbeidsvilkår
- 4 Innkjøp på flere kriterier enn pris





## Samfunn

Vi bidrar så godt vi kan innenfor idrett, frivillighet og kultur, og har gjennom vår historie alltid gitt tilbake til vårt eget samfunn. I tillegg er vi med på flere program og initiativ som bidrar til attraktivitet og bolyst. Vi har også alltid hatt fokus på lærlinger. Frost er lokalisert på åtte ulike lokasjoner i Nord-Norge og Frost er lærlingebedriften i konsernet. Dette er noe både selskapet og alle ansatte er svært stolte av og vi ønsker å fortsette med

### Barneidrett, idrett, folkehelse, kultur og frivillighet

Vi har et stort fokus på barn og unge, og vi samarbeider med samt utvikler mange lag og foreninger. Vi er ekstra stolte av å være partner med Kirkens Bymisjon, Bua (Røde Kors) og Skattekammeret.

Bodø Energi forsøker også å bidra til utvikling av den brede idretten, kulturen og frivilligheten. Vårt engasjement på kultursiden har en bred målgruppe som dekker hele befolkningen, som også har en god geografisk spredning i vår region.



### Veldedig og samfunnsnyttig arbeid

I konsernet Bodø Energi bruker våre ansatte av sin arbeidstid på veldedig og samfunnsnyttig arbeid. Det kan være alt fra å bidra til studenters faglige utvikling, internkandidater, være jury i et ungdomsarrangement eller servere middag på Kirkens Bymisjon.

### 1 millino til Ukrainske flyktninger

Bodø Energi ga våren 2022 1 million til Røde Kors. Dette er midler som Røde Kors har disponert i sitt og andres arbeid med integrering av ukrainske flyktninger som er kommet til Salten.

### Bodø 2024 – European Capital of Culture

Bodø har fått status som Europeisk kulturhovedstad i 2024. Bodø Energi er en av to generalsponsorer for prosjektet. Bærekraft og prosjekter/tiltak spesielt rettet mot barn og ungdom har hovedfokus i vår avtale.

Nordland og Nord-Norge har over mange tiår stor fraflytting av unge borgere i alderen 20-40. Fraværet av denne aldersgruppen gjør hele samfunnet sårbart med tanke på fremtidig verdiskaping og bærekraftig utvikling. Derfor er det vår holdning at dette prosjektet vil virke som en motvekt til fraflytting, samt også bidra til attraktivitet og bolyst i arktiske strøk.

### Trainee Salten

Dette er et av Norges mest attraktive og suksessrike traineeprogram. Bodø Energi var initiativtaker til dette i 2006, sammen med andre næringsaktører. Målet med programmet er å sikre høy kompetanse til nærings- og arbeidslivet i vår region. Det var mange bedrifter som ble med på programmet ved oppstarten og mange flere bedrifter og kommuner har kommet til i etterkant. 91 prosent som har fullført programmet fikk tilbud om jobb og 75 prosent er igjen her i Salten.

### Nord universitet

Nord Universitet er en av våre viktigste kunnskapsinstitusjoner i Nord-Norge. Bodø Energi anerkjenner den samfunnsviktige rollen som universitetet har i vår region. Vi støtter opp rundt universitetet gjennom å ha studentkandidater på Internship.

### Medlemskap i interesseorganisasjoner

Interesseorganisasjoner bidrar til god og bred involvering i vårt demokrati. Dette forgår på tvers av konkurranse og bransje. Lokalt/regionalt er Bodø Energi medlem i Bodø Næringsforum og Bodøregionens Utviklingsselskap.

Nasjonalt er vi medlem i Fornybar Norge, som er en interesse- og arbeidsgiverorganisasjon for energibedrifter tilsluttet NHO. BE Varme er medlem i interesseorganisasjonen Norsk Fjernvarme og Betongklyngen. Både Fornybar Norge og Norsk Fjernvarme jobber sammen med andre nordiske og europeiske organisasjoner for å utvikle bærekraftige sektorer.

Frost Kraftentreprenør er medlem av Energi Norge, MEF, Nelfo og REN. I tillegg er Frost medlem i to opplæringskontor i forbindelse med at selskapet har lærlinger: Opplæringskontoret for Energifag og Stiftelsen Nord Norsk Energifagsenter.

### Andre nettverk

Vi er også medlem i Klimapartnere og er partner i Kraft Nord AS. Se mer om dette under «Vår del av det globale ansvaret».

### Tillitsvalgte organisasjoner

Det er sentralt for oss at de ansatte er organisert. Samarbeidet med de ansattes organisasjoner har alltid vært konstruktivt og bidrar positivt til Bodø Energi.

## Forskning, utvikling og innovasjon

Gjennom ulike virkemidler deltar vi i og bidrar vi til forskning, utvikling og innovasjon i det grønne skiftet;

### ELMAR – elektrifisering av maritim transport og fremtidens havner

Bodø Energi er partner i et forskningsprosjekt tilknyttet Norges Forskningsråd i programmet «Innovasjonsprosjekt i Næringslivet» (IPN). Målet er å redusere utslipp ved å gjøre etablering og bruk av landstrøm- og ladestrømsanlegg mer attraktivt.

### INTO-zero – integrert planlegging av nullutslippsområder

Bodø Energi er partner i et forskningsprosjekt tilknyttet Norges Forskningsråd i programmet «Innovasjonsprosjekt i Næringslivet» (IPN). Innovasjonsprosjektet skal føre til bedre verktøy for klimavennlig områdeutvikling. I løpet av prosjektet skal vi sammen med de øvrige partnerne i prosjektet se nærmere på hva som skal til for å utvikle områder med fokus på reduksjon av klimagassutslipp.

### ENOVA

Vi har både søkt og mottatt støtte til både egne innovasjonsprosjekt, men også deltatt i ENOVA-støttede prosjekt sammen med andre prosjekt og konseptvalgutredninger.





## HR i Bodø Energi

Engasjerte og dyktige medarbeidere er den viktigste innsatsfaktoren i vår verdiskaping. Nedenfor har vi utdypende rapportering på ulike temaer innen organisasjon og HR.

|                        |  |             |             |
|------------------------|--|-------------|-------------|
| <b>Mål for området</b> | Sykefraværet skal være under 4%                      |             |             |
| <b>Måleparameter</b>   | Sykefravær i prosent, sum kortids- og langtidsfravær |             |             |
|                        | <b>2020</b>  | <b>2021</b> | <b>2022</b> |
| <b>Måloppnåelse</b>    | 3,9%*  | 7,1%        | 8,2g%       |

|                        |  |             |             |
|------------------------|--|-------------|-------------|
| <b>Mål for området</b> | Prosent ansatte som har gjennomført medarbeider- og utviklingssamtaler |             |             |
| <b>Måleparameter</b>   | Gjennomføringsgrad i %   |             |             |
|                        | <b>2020</b>  | <b>2021</b> | <b>2022</b> |
| <b>Måloppnåelse</b>    | na   | na          | 41,4%       |

|                        |  |             |             |
|------------------------|--|-------------|-------------|
| <b>Mål for området</b> | Kvinneandel i lederstillinger          |             |             |
| <b>Måleparameter</b>   | Prosentandel kvinner i lederstillinger |             |             |
|                        | <b>2020</b>                            | <b>2021</b> | <b>2022</b> |
| <b>Måloppnåelse</b>    | 11%*                                   | 18,2%**     | 27,6%**     |

\* Inkludert Nordlandsnett AS tom september 2020

\*\* Kvinner i lederstillinger inkluderer ledere med personalansvar og direktørstillinger

## Ansatte

### Fast ansatte, fordelt på kjønn, ansatte-kategorier og alder

| Alder         | 2022     |           |            |            | Antall ansatte totalt | 2022       |          |            |              | Antall årsverk totalt |
|---------------|----------|-----------|------------|------------|-----------------------|------------|----------|------------|--------------|-----------------------|
|               | Deltid   |           | Heltid     |            |                       | Deltid     |          | Heltid     |              |                       |
|               | Kvinner  | Menn      | Kvinner    | Menn       |                       | Kvinner    | Menn     | Kvinner    | Menn         |                       |
| < 30          |          |           | 3          | 21         | 24                    |            |          | 3          | 21           | 24                    |
| 30-39         |          |           | 5          | 43         | 48                    |            |          | 5          | 43           | 48                    |
| 40-49         |          | 1         | 6          | 24         | 31                    |            | 0,8      | 6          | 24           | 30,8                  |
| 50-59         |          | 1         | 5          | 36         | 42                    |            | 0,8      | 5          | 36           | 41,8                  |
| > 60          |          | 1         | 2          | 16         | 19                    |            | 0,6      | 2          | 16           | 18,6                  |
| <b>Totalt</b> | <b>3</b> | <b>21</b> | <b>140</b> | <b>164</b> | <b>164</b>            | <b>2,2</b> | <b>2</b> | <b>140</b> | <b>163,2</b> | <b>163,2</b>          |

### Midlertidig ansatte, fordelt på kjønn og alder

| Alder         | 2022     |           | Antall totalt | 20         |            | Antall totalt |
|---------------|----------|-----------|---------------|------------|------------|---------------|
|               | kvinner  | Menn      |               | Kvinner    | Menn       |               |
| < 30          | 1        | 7         | 8             | 0,5        | 6,1        | 6,6           |
| 30-39         |          |           |               |            |            |               |
| 40-49         |          | 1         | 1             |            | 0,2        | 0,2           |
| 50-59         |          |           |               |            |            |               |
| > 60          |          | 2         | 2             |            | 1,2        | 1,2           |
| <b>Totalt</b> | <b>1</b> | <b>10</b> | <b>11</b>     | <b>0,5</b> | <b>7,5</b> | <b>8</b>      |

### Rekruttering

| Alder         | 2022     |           | Antall totalt | 2022       |             | Årsverk totalt |
|---------------|----------|-----------|---------------|------------|-------------|----------------|
|               | kvinner  | Menn      |               | Kvinner    | Menn        |                |
| < 30          | 1        | 6         | 7             | 0,5        | 5,2         | 5,7            |
| 30-39         | 3        | 6         | 9             | 1          | 2           | 3              |
| 40-49         |          | 1         | 1             | 1          | 1           | 2              |
| 50-59         |          | 2         | 2             |            | 2           | 2              |
| > 60          |          |           |               |            |             |                |
| <b>Totalt</b> | <b>4</b> | <b>15</b> | <b>19</b>     | <b>2,5</b> | <b>10,2</b> | <b>12,7</b>    |



### Antall ansatte som tok ut foreldrepermisjon fordelt på kjønn

|         |    |
|---------|----|
| Menn    | 11 |
| Kvinner | 0  |

### Foreldrepermisjon

|  |      |
|--|------|
| Antall ansatte som returnerte til arbeid etter foreldrepermisjon | 11   |
| Gjennomsnittlig antall uker foreldrepermisjon                    | 15,1 |
| Andel ansatte som fortsatt var ansatt etter 12 mnd.              | 100% |

## Helse og sikkerhet

Helse, miljø og sikkerhet (HMS) er sterkt forankret i hele Bodø Energi og vår bedriftskultur. HMS er et prioritert område på alle nivåer av organisasjonen. Vi har et uttalt mål om nullvisjon for skader på person og miljø, og dette målet er vedtatt av Konsernstyret. Vi har også et uttalt mål om sykefraværet vårt og jobber hver dag for å oppnå et lavt sykefravær. HMS rapporteres til alle styrene i Bodø Energi konsern, inkludert Konsernstyret.

Arbeidet med HMS er regulert i konsernet og selskapene gjennom instruksjer, prosedyrer og årsplaner samt lovverk. HMS ivaretas av alle selskap i hele konsernet. Gjennom våre kvalitetssystem tilpasses disse den ulike driften. Alle kvalitetssystem inneholder rutiner samt avviks- og risikohåndtering. Dog varierer behovene for HMS-nivå fra de ulike selskap basert på kundenes behov. Flere av selskapene har ansatte som er ute og jobber fysisk mens andre igjen arbeider kun på kontor.

Frost Kraftentreprenør AS skal styre egen planlegging og gjennomføring av prosjekt slik at byggherrens og utførende samt egne ansatte sikres fullt forsvarlige arbeidsforhold. Frost Kraftentreprenør AS skal fremme beviste holdninger til sikkerhet, helse og miljø hos sine ansatte, underleverandører og kunder, og stimulere til at dette følges opp i handling. Mål

|    | 2020 | 2021 | 2022 |
|----|------|------|------|
| H1 | 5,8  | 24,5 | 11,6 |
| H2 | 11,6 | 32,7 | 15,5 |

Tabell over viser Frost kraftentreprenør sine H1 (indikator for alle personskader med fravær pr. million arbeidstimer) og H2 (indikator for alle personskader pr. million arbeidstimer).

Det er kun frost som rapporter på disse indikatorene

Ved hendelser starter et systematisk forbedringsarbeid, bredt i Frost. Målet er læring til forbedring og unngå ulykker. Alle arbeidstakere er dekket av et systematisk HMS-system med møter for innrapportering av farlige forhold og ulykker. Avvik innrapporteres i kvalitetssystemene. Arbeidsmiljøutvalget i Frost har et årshjul hvor Kvalitet og HMS er fast på agendaen. Frost har fra 2022 iverksatt

for HMS i Frost er at det ikke oppstår fare for arbeidstakernes og andre involvertes liv og helse. Slik unngår man sykefravær og skaper et godt arbeidsmiljø, samt at man unngår kjemikalieutslipp eller annen forsøpling av ytre miljø. Nødvendige inngrep i naturen holdes på lavest mulige nivå og at inngrepene arronderes og forskyntes før ferdigstillelse. Risikovurderinger og rapportering av avvik systematisk brukes for å forebygge ulykker og skader i forbindelse med arbeidet.

Plan for Sikkerhet, Helse og Arbeidsmiljø (SHA-plan) er lagt til grunn ved kartlegging, risikovurdering og planlagning av aktivitetene som skal utføres i Frost. Frost opererer med føre-var-prinsippet i forhold til risikostyring operasjonell planlegging og utvikling av tjenester. Konsernet er stolt av det miljømessige fotavtrykket vi etterlater oss. BE Varme jobber systematisk med HMS og har vedtatt egne HMS-målsetninger som følges opp i kvalitets- og avvikssystem, samt risikovurderinger og HMS-årshjul.

HMS er prioritert og står først på agendaen når våre ledere møter med ansatte i selskap som har produksjon og fysisk aktivitet. Avhengig av arbeidsoppgaver får ansatte opplæring i HMS og enkelte selskap har utvidet HMS-opplæring.

prosedyren og verktøyet «Lessons Learned» på alle hendelser. Samtlige «Lessons Learned» skal distribueres til alle ansatte. I februar signerte Frost HMS-Løftet med Fornybar Norge. Vi skal ikke innføre noe nytt, men heller ta tak og løfte det som finnes, og gjøre det enda bedre sammen med de verktøyene som Fornybar Norge tilbyr.

Konsernet har avtale om bedriftshelsetjeneste med Hemis AS, som er godkjent av Arbeidstilsynet og er totalleverandør av HMS-tjenester. Alle selskapene er ivaretatt med verneombud tilpasset den ulike driften som ligger i de ulike selskapene i konsernet.

Verneombudene i alle selskapene og er tilgjengelig for alle ansatte med HMS-spørsmål. Verneombud velges av og blant medarbeiderne og har vernerunder minimum en gang i året. Det er tilgjengelig i personalhåndboken hvem som er verneombud.

Frost opererer med føre-var-prinsippet i forhold til risikostyring operasjonell planlegging og utvikling av tjenester. Konsernet er stolt av det miljømessige fotavtrykket vi etterlater oss.

## Utdanning og opplæring

Frost Kraftentreprenør er en håndverksbedrift og godkjent lærlingebedrift. Frost er medlem i to relevante opplæringskontor og har kontinuerlig lærlinger under opplæring i Energimontørfaget.

I Bodø Energi konsernet måler vi medarbeidertilfredshet, og måten vi gjennomfører dette på er under endring. Vi går fra en årlig klimaundersøkelse til jevnlig målinger gjennom hele året ved hjelp av ny systemstøtte. Nye måltall skal settes i løpet 2023 og vil bli rapportert i årsberetningen for 2023. Tilbakemeldingene fra målingene følges opp av selskapets ledere, HR, verneombud og arbeidsmiljøutvalg. Videre gjennomføres det årlige medarbeider- og utviklingssamtaler.

Vi bor i en landsdel som ikke har hatt vekst i bosetting på 60 år. Ved å ha fokus på lærlinger, traineeprogrammet, internship, sommerjobber og god dialog med Nord universitet/ Handelshøgskolen i Bodø mener vi å bidra til å stabilisere fraflytting og sikre kompetansearbeidsplasser. Både hos oss selv, men også i samfunnet vårt for øvrig. Rekruttering til vår bransje har vi et aktivt forhold til da det er knapphet på riktig kompetanse i vår region. Vi har spesielt fokus på rekruttering av kvinner.

Bodø Energi arbeider systematisk for å overvåke og vedlikeholde ferdighetene til våre ansatte. Samtlige ansatte gjennomfører regelmessige medarbeidersamtaler.

Gjennomsnittlig antall timer kurs/opplæring

|              | 2022    |      |      |
|--------------|---------|------|------|
|              | Kvinner | Menn | Alle |
| Ansatte      | 17,9    | 39,0 | 37,4 |
| Ledere       | 10,9    | 32,3 | 27,2 |
| Alle ansatte | 15,6    | 38,2 | 35,9 |

Gjennomsnittlig antall timer med opplæring per år per ansatt i Bodø Energi konsernet er 35,92 timer. I tillegg til at ansatte har et gjennomsnitt antall timer opplæring har Bodø Energi flere opplæringsaktiviteter som det ikke registreres timer på. Dette kan være lederopplæring, kurs/emner på høyskoler / universitet, webinarer, klasseromskurs etc.

Arbeidsmiljøutvalget i Frost Kraftentreprenør AS har regelmessig avholdt møter i 2022. I tillegg avholdes det jevnlig møter med de ansattes organisasjoner. Samarbeidet med de ansattes organisasjoner er konstruktivt og bidrar positivt til Bodø Energi.

## Brudd på lover og regler

Vår sektor er i stor grad styrt av rammebetingelser, lover og regler. Bodø Energi er Miljøfyrtårnsertifisert, samt enkelte selskap ISO-sertifisert. Miljøfyrtårnsertifiseringen for Bodø Energi og Bodø Energi Kraftsalg ble rapportert på våren 2022. Frost har årlig revisjon i alle ISO'ene. Bodø Energi Varme ble på i starten av 2023 sertifisert innen ISO 14001. Vi jobber kontinuerlig og systematisk for å ivareta våre forpliktelser overfor alle tilsyn, samt lover og forskrifter.

### **Bodø Energi Varme:**

I Bodø Energi Varme føres det jevnlig tilsyn av relevante tilsynsmyndigheter, blant annet NVE (Norges Vassdrags og Energidirektorat) og DSB (Direktorat for samfunnssikkerhet og beredskap). Våren 2022 hadde DSB fysisk tilsyn med BE Varme med fokus på storulykke, brann, eksplosjonsvern, beredskap m.m. Det ble avdekket 5 avvik som alle ble rettet i rask tid etter tilsynet.

### **Frost Kraftentreprenør:**

Frost opererer i sin produksjon innenfor et stort omfang av ulike lover- og regler, og har en årlig gjennomgang av de mest sentrale for å verifisere at selskapet er i samsvar med disse.

Dette gjelder regelverk innen internkontroll, arbeidsmiljø, brann og eksplosjonsvern, el-sikkerhet og forurensning.

### **Ekvaly Elsikkerhet:**

Ekvaly har vært en del av Frosts sertifisering innen 90001 (kvalitet), 14001 (miljøstyring) og 45001 (arbeidsmiljø), og er nå prosess med egen sertifisering innen 90001 og 14001. Hovedrevisjonen vil skje i løpet av høsten, og det vil forhåpentligvis føre til at Ekvaly blir sertifisert. I forlengelsen av dette er det besluttet at Ekvaly også skal sertifiseres innen 45004.

### **Kraftsalg:**

Bodø Energi Kraftsalg er tildelt omsetningskonsesjon av RME, den uavhengige Reguleringsmyndigheten for energi. Omsetningskonsesjonen er tildelt med hjemmel i Energiloven. Konsesjonærer som leverer omsetningspliktige tjenester til forbrukere som omfattes av forbrukerkjøpsloven skal være tilknyttet en godkjent bransjenemd.



## Selskapsstyring

Vårt samfunnsoppdrag er å skape bærekraftige energiløsninger og smarte samfunn.

Gjennom våre strategier, egne etiske regler og kvalitetssystem, Bærekraftpolitikken, samt krav til våre leverandører (innkjøpspolitikk) er vårt mål å bidra til det grønne skiftet. Bodø Energi er en seriøs virksomhet og vi forholder oss til Bodø kommunes eierstrategi, samt strategidokumentet på klima og energi. I tillegg forholder vi oss til ellers regionale, nasjonale og internasjonale føringer og strategier forankret ut ifra FN's bærekraftsmål.

### **Etiske retningslinjer og leveregler**

I Bodø Energi har vi en visjon om å skape fornybare og bærekraftige energiløsninger og morgendagens samfunn. Vi har leveregler som sier at vi har høyt kundefokus, tar ansvar for miljøet rundt oss og vi er nysgjerrige. Vi deler kompetanse og ser og inkluderer hverandre. Vi gir tilbakemelding for å bli bedre – sammen. Alle våre ledere og medarbeidere er underlagt et etisk regelverk. Gjennom våre etiske retningslinjer er vårt forhold til hverandre, kunder, leverandører og habilitet regulert. Våre etiske retningslinjer er tilgjengelig for alle ansatte i vår digitale personalhåndbok. Opplæring av dette er gitt til alle ansatte og gis til alle nyansatte i Bodø Energi.

Våre leveregler og etiske retningslinjer er vedtatt i og av Konsernledelsen.

### **Kvalitetssystem**

Bodø Energi har kvalitetssystem både ledere og ansatte følger. Bodø Energi har siden 2009 vært sertifisert på Miljøfyrtårn, og Frost Kraftentreprenør og BE Varme er også ISO-sertifisert. Vi har et mål om at resten av konsernet også skal ISO-sertifiseres.

## Indirekte økonomisk påvirkning

Bodø Energi investerte i og ga byens befolkning turløypen «Keiserstien» i 2016. Dette var i forbindelse med Bodøs 200-årsjubileum. Dette har blitt en folkekjært og godt brukt sti som belaster omgivelsene mindre fordi Sherpaer bygget den av lokal stein.

Siden vi ble et aksjeselskap på 90-tallet har vi bidratt til indirekte økonomisk påvirkning gjennom årlig avkastning til vår eier Bodø kommune.

Ifølge vår eiers Eierskapsmelding 2021 fremgår det at:

...de selskapene som i stor grad har forretningsmessige mål, er avkastningskrav et sentralt element for eier. Bodø kommune ønsker en positiv verdiutvikling for sine investeringer, og et viktig mål for selskapene er at de oppnår høy avkastning på investert kapital.

Elektrisitet er ansett som en høyverdig energi, og er en type energi som i lys av bærekraft bør

brukes mest mulig effektivt. Bodø Energi Varme tilbyr termisk energi (varme og kjøling). Denne typen form for energi avlaster elnettet til å utføre sin høyverdige energi til lading av biler, landstrøm til båter, industrien etc.

Bodø Energi Varme produserte i 2022 66 GWh. BE Varme eier og drifter fjernvarmenettet som er et lukket rørsystem etablert innenfor konsesjonsområdet i sentrale Bodø.

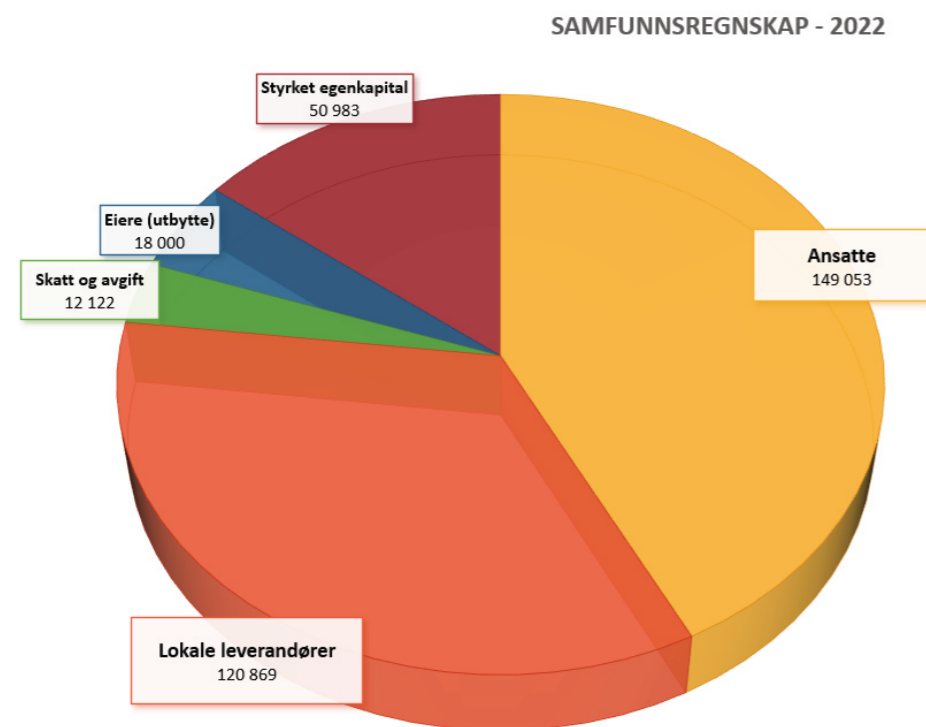
Satsningen Bodø Energi har gjort på fjernvarme har også bidratt til at bygninger med oljekjeler har blitt erstattet med grønn energi basert på returtrøflis.

Bodø Energi er en viktig samfunnsaktør i form av sysselsetting og økonomisk vekst i Bodø og Salten. Og gjennom Frost: Nord-Norge.

Konsernet er en sterk aktør i leverandørmarkedet, som illustrert i kakediagrammet under (Samfunnsregnskap – 2022).

I tillegg yter vi skatter og avgifter, bruker lokale leverandører og styrker vår egen kapital til videre vekst.

Vi bidrar også til å løfte prosjekter innen kultur, idrett og frivillighet. Dette gir et mangfold vi mener vårt samfunn bør ha. Det vi har bidratt til stort og smått av prosjekt og initiativ, som alle bygger opp under bolyst i vår region.



## GRI-tabell 2022

Denne bærekraftsrapporten er utarbeidet med referanse til GRI standards/Core. Resultatene i denne bærekraftsrapporten er ikke revidert av revisor.

| Generell informasjon        |   |   |
|-----------------------------|---|---|
| Indikator                   | Beskrivelse   | Rapportering, sidenummer, nettadresse eller kommentar |
| <b>Organisasjon</b>         |   |   |
| 102-1                       | Navn på organisasjon  | Bodø Energi AS  |
| 102-2                       | Produkter, tjenester og merkevare                                     | Årsrapport side 4                                     |
| 102-3                       | Hovedkontor   | Bodø kommune  |
| 102-4                       | Land  | Norge   |
| 102-5                       | Eierskap og juridisk selskapsform                                     | Årsrapport side 4                                     |
| 102-6                       | Markeder  | Årsrapport side 4-5                                   |
| 102-7                       | Organisasjonens størrelse og omfang                                   | Årsrapport side 8-9                                   |
| 102-8                       | Informasjon om ansatte  | Årsrapport side 8-9<br>Bærekraftsrapport side 16      |
| 102-9                       | Leverandører  | Bærekraftsrapport side 13                             |
| 102-10                      | Vesentlige endringer  | Bærekraftsrapport side 26                             |
| 102-11                      | Bruk av føre-var-prinsippet i organisasjonen                          | Årsrapport side 6<br>Bærekraftsrapport side 18        |
| 102-12                      | Støtte til eksterne initiativ   | Bærekraftsrapport side 9                              |
| 102-13                      | Medlemskap i interesseorganisasjoner                                  | Bærekraftsrapport side 15                             |
| <b>Strategi</b>             |   |   |
| 102-14                      | Uttalelse fra administrerende direktør                                | Bærekraftsrapport side 3                              |
| <b>Etikk og integritet</b>  |   |   |
| 102-16                      | Organisasjonens leveregler og etiske retningslinjer                   | Bærekraftsrapport side 21                             |
| <b>Selskapsledelse</b>      |   |   |
| 102-18                      | Organisasjonens styringsstruktur                                      | Bærekraftsrapport side 4                              |
| <b>Interesseinvolvering</b> |   |   |
| 102-40                      | Oversikt over interessenter   | Bærekraftsrapport side 8                              |
| 102-42                      | Beskrivelser av hvordan organisasjonen velger relevante interessenter | Bærekraftsrapport side 8                              |
| 102-43                      | Interaksjon med interessenter   | Bærekraftsrapport side 8                              |
| 102-44                      | Viktigste temaer fremmet av interessenter                             | Bærekraftsrapport side 6-7                            |

| Indikator                   | Beskrivelse  | Rapportering, sidenummer, nettsadresse eller kommentar              |
|-----------------------------|--|---|
| <b>Rapporteringspraksis</b> |  |   |
| 102-45                      | Oversikt over alle enheter som omfattes av organisasjonens årsregnskap og årsberetning | Årsrapport side 4-5   |
| 102-46                      | Bestemmelse av rapportens innhold og avgrensning                                       | Bærekraftsrapport side 6  |
| 102-47                      | Prioritering   | Bærekraftsrapport side 6-7  |
| 102-48                      | Endring av historiske data fra tidligere rapporter                                     | Bærekraftsrapport side 26-27  |
| 102-49                      | Vesentlige endringer fra forrige rapport   | Bærekraftsrapport side 26-27  |
| 102-50                      | Rapporteringsperiode   | 01.01.2022-31.12.2022   |
| 102-51                      | Dato utgivelse første rapport  | 2021  |
| 102-52                      | Rapporteringsfrekvens  | Årlig   |
| 102-53                      | Kontaktperson for spørsmål vedrørende rapporten og rapportens innhold                  | Mariann Meby  |
| 102-54                      | Rapporteringsnivå  | Denne rapporten er utarbeidet med referanse til GRI-standards; Core |
| 102-55                      | GRI-indeks   | Bærekraftsrapport side 23   |
| 102-56                      | Praksis for ekstern verifikasjon av rapporteringen                                     | Ingen praksis for 2022-rapporten                                    |

## Miljø og klimaindikatorer

| Indikator                            | Beskrivelse   | Rapportering, sidenummer, nettsadresse eller kommentar |
|--------------------------------------|---|--|
| <b>Konsernets ledelsestilnærming</b> |   |  |
| 103-1                                | Beskrivelse av avgrensning for vesentlige temaer          | Bærekraftsrapport side 6                               |
| 103-2                                | Beskrivelse av styringsystem som dekker vesentlige temaer | Bærekraftsrapport side 4 og 6                          |
| 103-3                                | Evaluering av styringssystemet                            | Bærekraftsrapport side 4 og 6                          |
| <b>Energi</b>                        |   |  |
| 302-1                                | Energi  | Bærekraftsrapport side 11                              |
| <b>Utslipp</b>                       |   |  |
| 305-1                                | Direkte klimagassutslipp (Scope1)                         | Bærekraftsrapport side 26                              |
| 305-2                                | Indirekte klimagassutslipp (Scope2)                       | Bærekraftsrapport side 26                              |
| 305-3                                | Andre indirekte klimagassutslipp (Scope3)                 | Bærekraftsrapport side 26                              |
| 305-7                                | Nitrogen oxides (NOX)                                     | Bærekraftsrapport side 12                              |
| <b>Leverandører</b>                  |   |  |
| 308-1                                | Nye leverandører som ble screenet etter miljøkriterier    | Bærekraftsrapport side 13                              |

## Samfunn og sosiale indikatorer

| Indikator                            | Beskrivelse   | Rapportering, sidenummer, nettsadresse eller kommentar |
|--------------------------------------|---|--|
| <b>Konsernets ledelsestilnærming</b> |   |  |
| 103-1                                | Beskrivelse av avgrensning for vesentlige temaer                  | Bærekraftsrapport side 6                               |
| 103-2                                | Beskrivelse av styringsystem som dekker vesentlige temaer         | Bærekraftsrapport side 4 og 6                          |
| 103-3                                | Evaluering av styringssystemet                                    | Bærekraftsrapport side 4 og 6                          |
| <b>Helse, Miljø og sikkerhet</b>     |   |  |
| 403-1                                | Ledelsessystem for HMS  | Bærekraftsrapport side 18                              |
| 403-2                                | Arbeidsrelaterte skader   | Bærekraftsrapport side 18                              |
| <b>Utdanning og opplæring</b>        |   |  |
| 404-1                                | Gjennomsnittlig antall timer med opplæring per ansatt per år      | Bærekraftsrapport side 19                              |
| 404-3                                | Prosentandel av ansatte som har regelmessige medarbeider-samtaler | Bærekraftsrapport side 16                              |
| <b>Lover og regler</b>               |   |  |
| 419-1                                | Brutt på lover og regler  | Bærekraftsrapport side 20                              |

## Selskapsstyring og økonomiske indikatorer

| Indikator                             | Beskrivelse   | Rapportering, sidenummer, nettsadresse eller kommentar |
|---------------------------------------|---|--|
| <b>Konsernets ledelsestilnærming</b>  |   |  |
| 103-1                                 | Beskrivelse av avgrensning for vesentlige temaer          | Bærekraftsrapport side 6                               |
| 103-2                                 | Beskrivelse av styringsystem som dekker vesentlige temaer | Bærekraftsrapport side 4 og 6                          |
| 103-3                                 | Evaluering av styringssystemet                            | Bærekraftsrapport side 4 og 6                          |
| <b>Indirekte økonomisk påvirkning</b> |   |  |
| 203-1                                 | Indirekte økonomisk påvirkning                            | Bærekraftsrapport side 21                              |

## Energi- og klimaregnskap 2021

Regnskapet omfatter alle registrerte utslipp fra konsernet, slik de er rapportert i Miljøfyrtårnportalen. Data i scopene er basert på uttak av tall fra vårt regnskapssystem. Data er trukket ut manuelt og vi tar forbehold om feil på grunn av dette. Vi har til hensikt å kartlegge mer innhold i scope 3 ila 2023 for å få et bedre bilde av dets innhold fra vår side.

Bodø Energi har ved omregning til tonn Co2-ekvivalenter basert oss på faktorer i GHG Emissions Calculation Tool ». Kriteriene er offentlig tilgjengelig og er utviklet for selskaper og andre organisasjoner som utslippsregister for klimagass på bedriftsnivå.

| Utslippskilder/kategori | 2020         | 2021          | 2022          |
|-------------------------|--------------|---------------|---------------|
| Stasjonært forbruk      | 4,23         | 5,55          | 4,54          |
| Mobilt forbruk          | 405,2        | 338,3         | 529,54        |
| <b>Sum Scope 1:</b>     | <b>408,5</b> | <b>351,8</b>  | <b>531,08</b> |
| Elektrisitet            | 141,1        | 170,0         | 171,09        |
| <b>Sum Scope 2:</b>     | <b>141,1</b> | <b>170,0</b>  | <b>171,09</b> |
| Avfall                  | 38,4         | -26,17        | -20,23        |
| Forretningsreiser       | 22,3         | 24,5          | 27,63         |
| <b>Sum Scope 3:</b>     | <b>60,8</b>  | <b>-1,67</b>  | <b>7,4</b>    |
| <b>Totalt tonn Co2e</b> | <b>610,4</b> | <b>520,13</b> | <b>712,57</b> |

Vi har i vår GHG-protokoll overfor rapportert på hele konsernets utslipp.

Frost Kraftentreprenør sitt utslipp er også tatt med selv om Bodø Energi eier selskapet 51 prosent. Men har altså rapportert på 100 prosent av selskapets fotavtrykk. Frost har lokasjoner over hele Nord-Norge.

Scope 2 er Elektrisitet tilknyttet alle våre fysiske lokasjoner i Bodø, Salten og Nord-Norge.

Vi har oppgitt NOX tonn i henhold til 305-7. Dette er oppgitt på side 12 i denne rapporten. Tall oppgitt i Scope 1 er uten NOX-utslipp på bioanlegget «Keiseren».

Vi har ikke identifisert NOX-utslipp i mobilt forbruk som er på typisk arbeidsmaskiner og biler.

## Datakvalitet og endringer siden sist rapportering

| Utslippskilde/kategori | Kommentar  |
|------------------------|--|
| Stasjonært forbruk     | Endring i stasjonært forbruk skyldes i all hovedsak endret produksjonsprofil for Keiseren fjernvarmesentral. Vi oppdaget at strøm brukt som såkalt hjelpekraft (pumping av varmt vann gjennom nettet) ikke var tatt med i 2021. Det er korrigeret. |
| Mobilt forbruk         | Våre leverandører på leasingsiden tilbyr i år bedre rapporter for drivstofforbruk, og vi har kunnet ta ut nye rapporter for 2021 på samme mal. Vi har valgt å oppdatere tallene for 2021 for å ha mest mulig sammenlignbare og korrekte tall.      |

\* <https://ghgprotocol.org/ghg-emissions-calculation-tool>

| Utslippskilde/kategori | Kommentar   |
|------------------------|---|
| Elektrisitet           | Siden forrige rapport har vi sammen med huseier gjennomgått strømforbruk for Energihuset i Bodø, for å få mer nøyaktige tall på strømforbruk der. Vi har i tillegg rettet en feil ved fjorårets tallgrunnlag for strøm tilknyttet lokaler på Inn dyr. |

| Utslippskilde/kategori | Kommentar  |
|------------------------|--|
| Avfall                 | Siden forrige rapportering har vår hovedleverandør av avfallstjenester, Østbø AS, lansert en brukerportal der vi i tilnærmet sanntid kan hente ut avfallsdata. Her redegjør Østbø også for CO2-avtrykket i avfallshåndteringen. Vi har derfor fått oppdatert mange av våre utslippsfaktorer, noe som også har gitt tilbakevirkende kraft for utslippsberegningen for 2021. Negative utslipp knyttet til avfall skyldes god sortering av avfall, som så gjenvinnes med positiv miljøpåvirkning. |
| Forretningsreiser      |  |

Dataene som ligger til grunn i rapporten er dels direkte måledata, dels aggregerte tall samt gjennomsnittsberegninger og enkelte estimater. Informasjonen tilknyttet rapporten er tilstrebet gjort på best mulig måte og gjort i hensikt å gi et så riktig og relevant bilde som mulig. Derfor har dataene ulik grad av presisjon. Data hentes fra egne kilder og leverandører. Tall for utslippsfaktorer er hentet ut manuelt, og vi jobber for å finne en god leverandør på uttak av denne typen data i fremtiden.

Konsernet anser rapporteringen å være med referanse til GRI-standard, Core.



## Rapportens internkontroll og revisjon

Denne rapporten er utarbeidet av konsernets bærekraftsteam. Konsernledelsen har gjennomgått rapporten, samt av Konsernstyret sammen med årsrapport 2022. Konsernstyret er orientert om rapporten og dets innhold.



# Bodø Energi



Miljøfyrtårn®



[www.bodoenergikonsern.no](http://www.bodoenergikonsern.no)