

Bærekraftsrapport 2021



Med kraft til utvikling



Bodø Energi

Innhold

Bodø Energi - et ansvarlig konsern v/Arne Juell	3
Slik styres og implementeres bærekraft hos oss	4
Om rapporten	5
Vi følger GRI standard	5
Prioriterte områder innenfor bærekraft	6
Våre interesser	8
Vår del av det globale ansvaret	9
Bodø Energis bidrag til bærekraftig utvikling	11

Miljø

Energi	11
Utslipp av miljøgasser	12
Leverandørskrening, krav til leverandører og innkjøpspolitikk	13

Samfunn

Utdypende fakta om HR	16
Helse og sikkerhet	18
Utdanning og opplæring	19
Brutt på lover og regler	20

Selskapsstyring

Indirekte økonomisk påvirkning	21
GRI-tabell	23
Energi- og klimaregnskap	26
Datakvalitet	26
Definisjoner og begrepsavklaringer	27

Bodø Energi - et ansvarlig konsern

Fotokred: Lise Fagerbakk, AN.no



Du leser nå historiens første rapport på bærekraft i Bodø Energi. Bærekraft i Bodø Energi handler om å videreføre vår lange historie, med samfunnsansvar. Vi skaper verdier og bidrar til å finansiere vekst og velferd i Bodø. Dette har alltid og skal alltid skje på en bærekraftig, etisk og sosialt ansvarlig måte. Miljø, samfunn og selskapsstyring henger tett sammen om vi skal oppnå langsiktig verdiskaping gjennom å skape et positivt totalbidrag, oppnå bærekraftig vekst og unngå negative virkninger i tilknytning til våre selskaper.

Bærekraftsrapportering, ved hjelp av GRI-standardene, er vår måte å synliggjøre vår påvirkning og bidrag som gir økonomiske, miljømessige og sosiale virkninger. Prosessen med å utvikle vår rapport, har bidratt til å identifisere vår

innvirkning på våre omgivelser, samt bidrar til vår åpenhet, transparens og ansvarlighet i rapporten.

Bodø Energi ønsker å utgjøre en forskjell, og bærekraftsrapporteringen bidrar konkret til vårt målrettede arbeid og til at vi stiller høye krav til oss selv og vår egen utvikling. Vi skal – med våre løsninger – bidra til å hjelpe våre kunder og samarbeidspartnere å ta de riktige valgene til beste for vår nåtid og vår fremtid.

Norske Myndigheter har pekt på det norske energisystemet som en sentral løsning på de ulike klimatiske utfordringene vi har foran oss. Bodø Energi bidrar til elektrifisering, elektrifiseringsløsninger og miljøvennlige varmeløsninger gjennom våre datterselskap, samt eierskap i nettselskapet Arva. Det er et stort potensial for en mer elektrifisert transport, industri samt bygg- og anleggsbransje. Gjennom de nyetablerte selskapene Fjuel Bodø AS og PWR UP AS bidrar vi til at våre kunder kan velge lavutslippsløsninger. Bodø Energi og våre kunder er derfor godt rustet for overgangen til å sammen skape et lavutslippssamfunn. Elektrifiseringsløsninger er altså avgjørende for å erstatte fossil energi med fornybar, utslippsfri energi. Vårt fjernvarmenett, basert på en fornybar kilde, er et sentralt bidrag for å frigjøre elektrisk kapasitet til nettopp elektrifisering.

Med rapportering på bærekraft kan vi forstå og bedre håndtere våre ytre påvirkninger på miljø, samfunn og selskapsstyring. Det hjelper oss å iverksette tiltak for å fortsatt være en ansvarlig og pålitelig organisasjon i en mer bærekraftig verden. Å måle bærekrafteffekter gir oss viktige bidrag for våre strategiske valg. Å utarbeide rapporten har stor verdi for Bodø Energi som konsern.

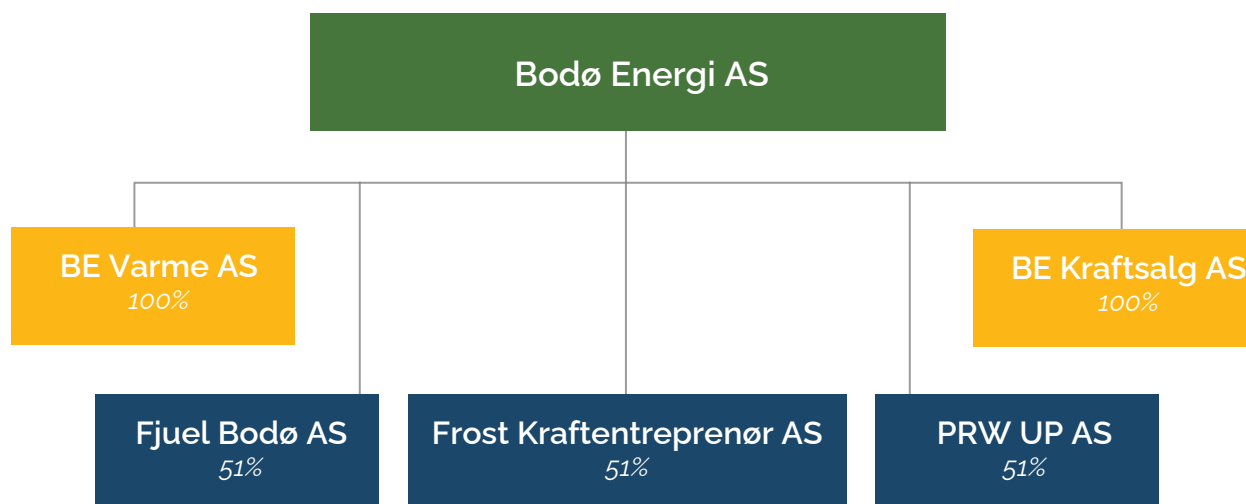
Informasjon tilgjengelig gjennom rapporteringen gir eksterne og interne interessenter mulighet til å sammenlikne oss med andre, samt skaffe seg informasjon om vårt bidrag til målet om en bærekraftig utvikling. Å rapportere på bærekraft er derfor et verdivalg for oss i Bodø Energi.

Klimaendringene er en av vår tids største utfordringer, og FNs Generalforsamling vedtok i 2015 FNs 17 bærekraftsmål. Målene er universelle og gjelder for alle land. Bærekraftsmålene krever dermed endring og handling også her i Norge. Selv om klimautfordringene er globale er det viktig å erkjenne at de nødvendigvis har oppstått lokalt og må derfor også løses lokalt.

I praksis betyr det at man som bedriftsleder, innbygger, politiker eller beslutningstaker hele tiden må spørre seg om de aktivitetene, beslutningene, prosjektene og produksjonene man vil iverksette bidrar til en miljømessig, sosial og økonomisk bærekraft. Alle disse tre dimensjonene innen bærekraft er like viktige. For å nå målene må man tenke helhetlig og foreta utfordrende avveininger fra sak til sak. Gjennom vår virksomhet legger vi til rette for at våre kunder og omgivelser kan øke andelen fornybar energi og redusere klimagassutslipp. På den måten bidrar vi til flere av FNs bærekraftsmål.

Slik styres og implementeres bærekraft hos oss

Bodø Energi er organisert som konsern med flere datterselskap. Bodø Energi AS er morselskapet og eies 100 prosent av Bodø kommune. Konsernets eierstruktur ser slik ut med Bodø Energi AS sin eierandel under datterselskapets navn. Alle selskap har forretningsadresse i Bodø, men Frost har lokasjoner på på følgende steder i Nordland, Troms og Finnmark; Varangerbotn, Tromsø, Finnsnes, Fauske, Misvær, Tjong, Tonnes og Inndyr.



For oss er bærekraftsrapportering viktig til å forklare hvordan bærekraft inngår i vår reelle styring av konsernet Bodø Energi. I forkant av inneværende strategiperiode (2021-2025), ble FNs bærekraftsmål forankret opp mot vår Konsernstrategi. Dette arbeidet og strategien er solid forankret i konsernledelsen og vedtatt i konsernstyret.

De viktigste føringene for Bodø Energis samfunnsansvar er bestemt i våre styrende dokumenter:

- Konsernstrategi (2022-2025)
- Etske retningslinjer
- Innkjøpspolitikk
- Personelhåndbok
- Bærekraftspolitikk

Det er Konsernsjef som er ansvarlig for etterlevelse av vedtatte strategier, policyer og retningslinjer.

Bærekraftspolitikk er utformet i et eget styrende dokument. Hensikten er at bærekraft på sikt blir en så stor og integrert del i konsernets strategi, at en egen politikk for dette ikke er nødvendig.

Høsten 2020 nedfelte vi også vårt eget samfunnsoppdrag som ble vedtatt i

konsernstyret: «Vi bidrar til bærekraftige løsninger og smarte samfunn». Samtidig tydeliggjorde vi vårt eget hovedmål: «Bodø Energi skal være et attraktivt og lønnsomt konsern med fokus på bærekraftig utvikling av samfunnet».

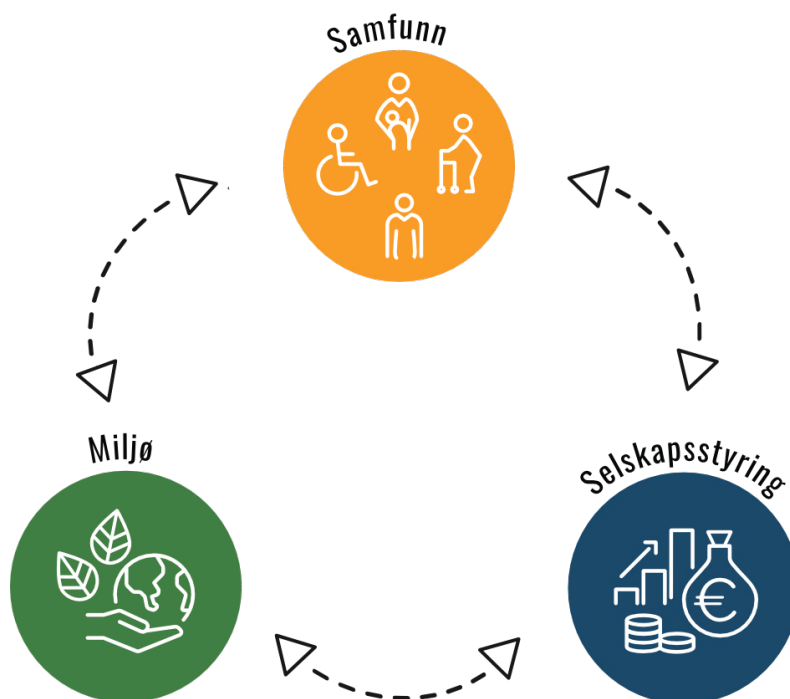
Bodø Energi har i tillegg en sterk ambisjon om å spille en verdiskapende nøkkelrolle i utviklingen av bærekraftige løsninger og smarte samfunn.

I Bodø Energi forstår vi bærekraftighet som en balansering av den tredelte bunnlinjen (Miljø, samfunn og selskapsstyring). Den strategiske prosessen som startet hos oss i 2019, og arbeidet med Bærekraftsrapportering har avdekket at vi må videreutvikle og oppdatere våre interne styringssystem og policyer. Bodø Energi har system for registrering og oppfølging av avvik og forbedringsforslag. Og vi må også fortsette dette arbeidet på kort og lang sikt gjennom våre retningslinjer og kvalitetssystem. Selskapene i konsernet er enten Miljøfyrtårnsertifisert eller ISO 14001 sertifisert.

Vi skal fortsette å gjøre grønne investeringer og ha fortsatt stort fokus på samfunnet vi er en del av. Både for konsernet, men også for våre kunder og omgivelser.

Om rapporten

Rapporten er strukturert i henhold til de tre pilarene som FNs bærekraftsmål er fundamentert på; Miljø, Samfunn og Selskapsstyring. Dette er gjenkjennbart i kapittelnavn i denne rapporten. De tre ulike kapitlene (Miljø, Samfunn og Selskapsstyring) beskriver både nærmere hvordan vi bidrar til våre omgivelser, samt våre vesentlige prioriteringer for vårt bærekraftsarbeid.



Vi følger GRI standard

Bodø Energi bruker GRI (Global Reporting Initiative) for frivillig rapportering av bærekraftig utvikling. Standarden er en global beste praksis for å rapportere ESG på og inkluderer økonomiske, miljømessige og sosiale dimensjoner knyttet til konsernets aktiviteter, produkter og tjenester. Visjonen er at transparens rundt, samt offentliggjøring av disse konsekvensene blir like vanlig og sammenliknbar som finansiell rapportering. GRI er formelt innviet i FN.

GRI samarbeider med FNs miljøprogram og FNs Global Compact, som er i regi av FNs generalsekretær. Temaene i vår rapport er valgt på bakgrunn av vår vesentlighetsanalyse.

Gjennom å rapportere på ESG med referanse til GRI-standarden ønsker vi å bli bedre på å styre og beslutte våre strategier, investeringer og drift på en bærekraftig måte.

Ved å identifisere og engasjere våre interessenter har vi fått innsikt i deres engasjement overfor oss, og dermed bidratt til vesentlighetsvurderinger i vår rapportering på bærekraft.

Prosessen med å identifisere vesentlige emner er utført av en gruppe ansatte, konsernledelsen og etter innspill fra eksterne interessenter. Vi mener rapporten gir god informasjon om de viktigste temaene med referanse til nivået Core i GRI-standarden.

Rapporten utgis sammen med årsrapporten til Bodø Energi 2021. Bærekraftsrapporten skal også gjøres tilgjengelig som en egen rapport, og det skal lages kortfattede utdrag som gjøres tilgjengelig i SOME-kanaler. GRI-tabellen på side 23 vil henvise til sidetall i årsrapporten og bærekraftsrapporten.

Prioriterte områder innenfor bærekraft

En vesentlighetsanalyse er en kartlegging av hvilke muligheter og risikoer selskapet står ovenfor, samt hvem som er selskapets viktigste interessenter og hva disse er mest opptatt av.

Dette danner grunnlaget for hvilke temaer som er de mest vesentlige for Bodø Energi for hvordan vi prioriterer vårt bærekraftsarbeid. Temaene er identifisert gjennom en vesentlighetsanalyse med en interessentanalyse i bunnen.

Gjennom en masteroppgave ved MRR-studiet (Master i Regnskap og Revisjon) ved Nord Universitet våren 2021, samt en intern arbeidsgruppe avdekket vi hvem som er våre interessenter. Man gjennomførte da en interessentanalyse basert GRI-standard.

Gjennom interessentanalysen og masteroppgaven har vi fått innsikt interessentenes engasjement overfor oss, og

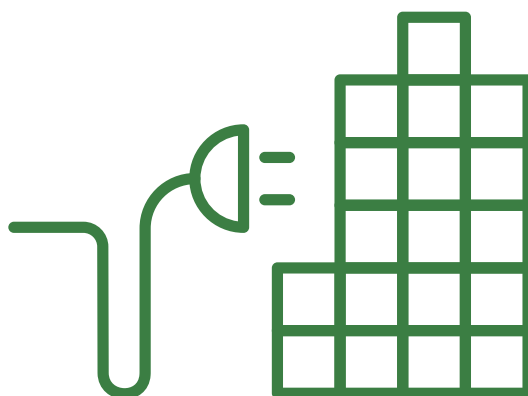
dermed bidratt til vesentlighetsvurderinger i vår rapportering på bærekraft.

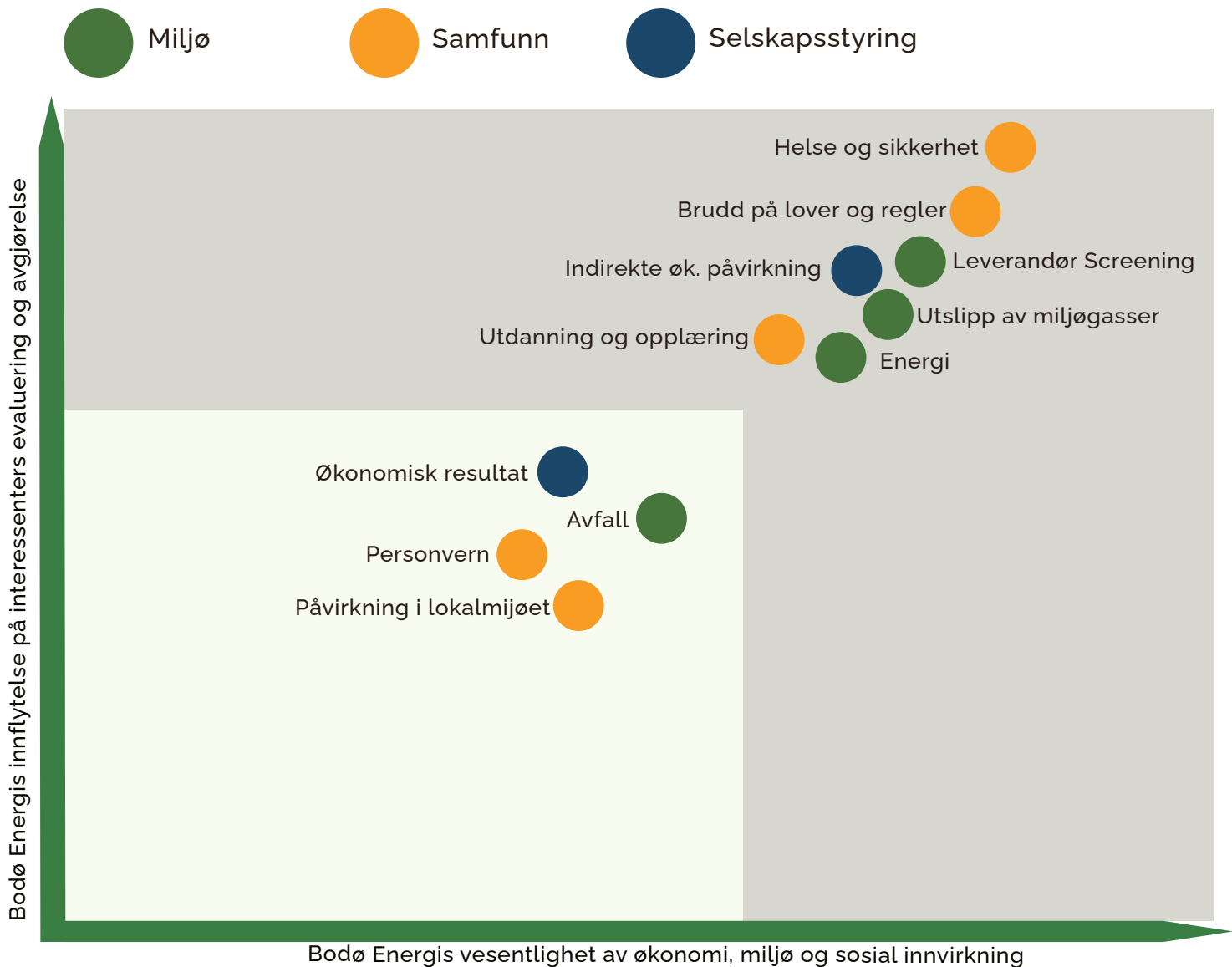
Etter at interessentenes meninger var kartlagt, har vi selv gjort en prioritering og vesentlighetsvurdering. På bakgrunn av eksisterende kundedialog og interessentanalysen har vi gjort våre prioriteringer.

Dette er forankret i Konsernledelsen i Bodø Energi som har vurdert og prioritert vår vesentlighet tilknyttet ulike aspekt for egen virksomhet, og hensyntatt våre interessenters innspill.

Dermed har konsernet kartlagt hva som er vesentlige aspekter for selskapenes måloppnåelse i forbindelse med bærekraft. Resultatet av vesentlighetsvurderingen er at syv områder ble trukket frem som spesielt viktige.

Miljø	Energi Utslipp av miljøgassert Leverandør screening
Samfunn	Helse og sikkerhet Utdanning og opplæring Brudd på lover og regler
Selskapssyring	Indirekte økonomisk påvirkning





Våre interessenter

I tråd med GRI-standarden og for å nå våre ambisjoner er det sentralt at vi lytter til interessentene våre.

Bodø Energi definerer en interessent som en person eller en gruppe som påvirkes av eller som kan påvirke konsernets virksomhet. Som et offentlig eid aksjeselskap er Bodø Energi avhengig av tillit fra våre interessenter. Blant våre identifiserte interessenter finner vi våre ansatte, eier, kunder, banker og samarbeidspartnere.

Som en del av vesentlighetsanalysen gjennomførte vi våren 2021 en kartlegging av våre viktigste interessenter. Samme vår gjennomførte vi en digital undersøkelse blant våre interessenter. Pga lockdown i Covid-sammenheng måtte denne gjennomføres digitalt. Våre interessenters innspill til oss er tatt med i vår vurdering av vår vesentlighetsanalyse.

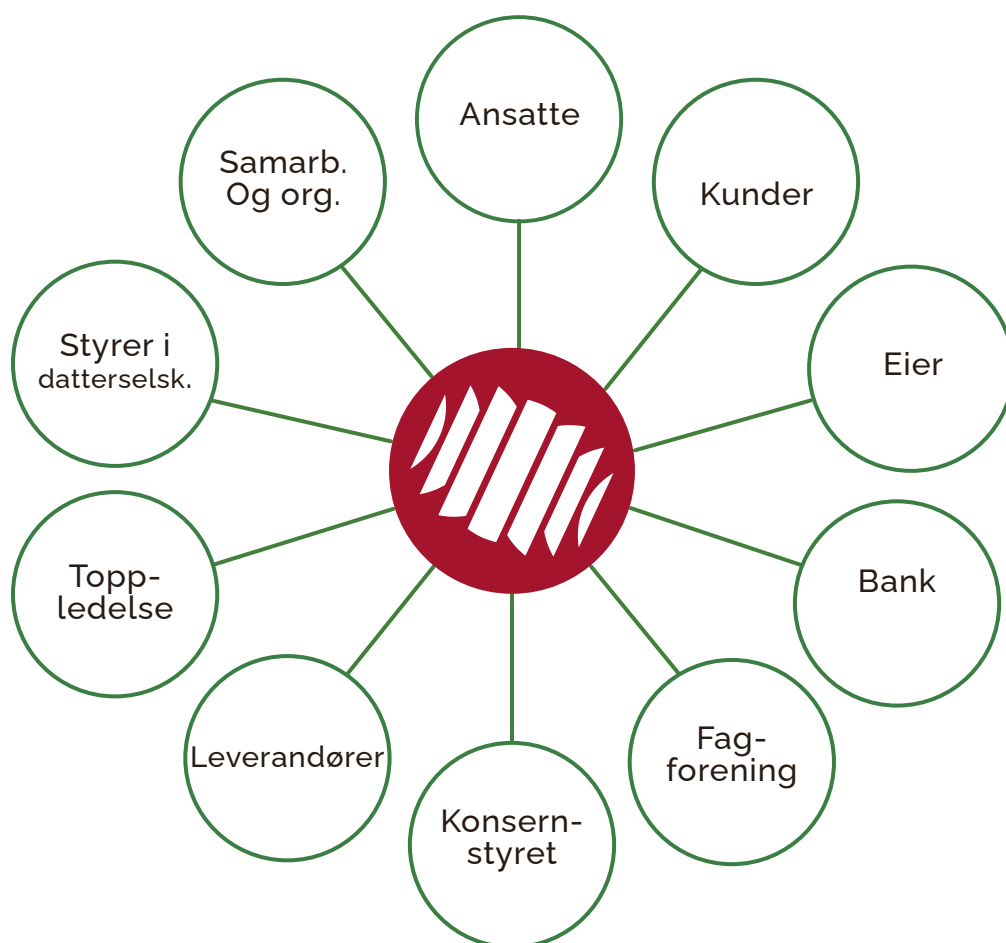
Spørreundersøkelsen er gjennomført i tråd med dimensjonene på vesentlighet for å vite hvilke GRI-emner som er viktig for interessentene.

Interessentene ga oss tilbakemelding på temaer og vi har prioritert disse i vår egen vesentlighetsanalyse.

I tillegg til at vi gikk målrettet tilverks for innspill mot våre interessenter, så gikk vi også ut i sosiale medier i perioden spørreskjemaet var tilgjengelig.

Det var interessentene selv som i undersøkelsen valgte hvilken type interessentkategori de tilhørte og det var 171 respondenter i undersøkelsen.

Dialog og samarbeid med våre ulike interessenter er viktig for å ha tillit, et godt omdømme, samt ivareta vårt samfunnsoppdrag og levere på bærekraft. Våre datterselskap har dialog med kunder og leverandører. Fra 2022 vil denne dialogen også innebære «bærekraft» i våre dialoger, og to av selskapene har allerede implementert dette i kundeundersøkelsen. Vi har stor tro på at samarbeid og dialog er viktig og gjør oss bedre. Derfor er FNs bærekraftsmål nummer 17 et av målene vi jobber for.



Vår del av det globale ansvaret

Det vi står overfor nå er en kollektiv og global utfordring. Samtidig må man anerkjenne at utslipp foregår lokalt, og må dermed løses lokalt. I tillegg er det viktig at vi støtter opp under globale initiativ som ivaretar våre økonomiske, miljømessige og sosiale ansvar. Parisavtalen og FNs bærekraftsmål ble satt som et kollektivt mål, som vi alle må jobbe for. Derfor støtter Bodø Energi både internasjonale, nasjonale regionale og lokale mål som bygger opp under vår del av det globale ansvaret. Gjennom partnerskap og klynger søker vi også å løse vårt samfunnsoppdrag på bærekraft.



Internasjonale initiativ

FNs bærekraftsmål

Bodø Energi har identifisert fem mål som er spesielt relevante for vår virksomhet. Dette er fem mål hvor vi har vesentlig mulighet til å påvirke i positiv eller negativ retning.

FNs bærekraftsmål er omfattende og mange, og Bodø Energi støtter disse målene. Målene er designet for å bidra til en mer bærekraftig planet og et godt liv for kommende generasjoner. Vårt konsern må også bidra til dette og være vårt ansvar bevisst i dette arbeidet.

På bakgrunn av vårt ansvar og muligheter gjorde vi i 2019 en vurdering av hvilke av bærekraftsmålene vi kunne gjøre en forskjell innenfor; hvilke mål er naturlige for oss og som vi bidrar til allerede, samt hvilke mål vi ønsker å strekke oss etter. Vi har identifisert 5 mål som vi bidrar til gjennom utførelsen av vårt samfunnsoppdrag og som er relevante for vårt samfunnsansvar.

De fem utvalgte bærekraftsmålene gir en ramme for vårt arbeid. Samtidig er det viktig å presisere at det er mange andre bærekraftsmål som er viktige – og har grenseflater mot vår virksomhet, som vi bidrar til. På bakgrunn av det overforstående har vi valgt følgende fem mål hos oss

FN Global Compact

Bodø Energi ble anerkjent og har vært medlem («Signatory») siden høsten 2021. GRI-indeksen viser hvordan vi leverer på de 10

prinsippene. Bodø Energi er i tillegg medlem og aktiv i styringsgruppen gjennom plattformen «Bærekraftig business i Arktis» i FN Global Compact.

GRI-Global Reporting Initiative

GRI er den internasjonalt anerkjente og ledende standarden for bærekrafts rapportering. GRI er også anbefalt av Oslo Børs. Bodø Energi rapporterer i denne rapporten med referanse til GRI «Core».

Nasjonale initiativ

Miljøfyrtårn

Bodø Energi har siden 2009 rapportert i tråd med miljøledelsessystemet Miljøfyrtårn. Dette har bidratt til stor bevissthet hos våre ansatte og i konsernet. For eksempel blir det benyttet digitale møteplasser i stedet for å fysisk reise på møter i mange år før Covid-pandemien mer eller mindre tvang oss over på digitale møteplasser. Dette har vi også signalisert til og gjennomført med våre eksisterende og nye leverandører. På grunn av at Bodø Energi og våre datterselskaper er geografisk spredt over hele Nord-Norge har vi også gjennomført digitale møter internt i mange år før pandemien.

ISO 14001 – Miljøledelse

Frost Kraftentreprenør er ISO-sertifisert også på Miljø (14001). I tillegg er de ISO-sertifisert på 9001 (kvalitetsledelse) og 45001 (arbeidsmiljø).

Regionale initiativ

Klimapartnerne Nordland

Siden juni 2020 har vi vært Klimapartner i Nordland fylkeskommune, og er også aktiv i styringsgruppen. Klimapartnerne er Norges viktigste partnerskap for grønn næringsutvikling. 300 partnervirksomheter i hele Norge er Klimapartnerne organisert av de ulike fylkeskommunene.

Klimapartnerne går sammen i front for både grønn næringsutvikling og klimagassreduksjon. Partnerskapene tilbyr regionale og effektive møteplasser for å lære, heve kunnskap og dele erfaringer. Klimapartnerne er en koblingsboks for grønn innovasjon mellom offentlige og private virksomheter. Sammen deler vi råd med konkrete eksempler og jobber systematisk med klimaarbeid. Klimapartnerne er en sterk akselerator for det grønne skiftet i hele landet.

Klimapartnerne Nordland har som formål å bidra til lavere klimautslipp, økt regional konkurransekraft i klimaomstillingen og stimulere til grønn samfunns- og næringsutvikling i Nordland.

Lokale initiativ

Bodø kommunes Eierskapsmelding

Bodø kommune har utarbeidet en Eierskapsmelding, og siste versjon er vedtatt i 2021. Eierskapsmeldingen regulerer våre formelle relasjoner og i dokumentet er vår eier tydelig på dette med samfunnsansvar;

«Selskap som Bodø kommune har eierskap i skal ta samfunns- og miljøansvar, ut over det som er pålagt ved lov. Det forventes av alle selskaper og foretak tar samfunnsansvar og har utviklet egne holdninger til forhold som bl.a. etikk, forebygging av korrupsjon, miljø og bærekraft, likestilling og integrering. Bedrifter har en viktig samfunnsrolle og påvirker samfunnsutviklingen og nærmiljøet der de virker, og det er viktig at dette reflekteres i både styring og ledelse.»

Det er Formannskapet som er Bodø Energis generalforsamling. Ellers viser vi til Bodø kommunes Eierskapsmelding (2021).

Bodø kommunes Klima og energiplan (2019-2031)

I mai 2019 vedtok vår eier sin klima- og energiplan. Kommunens Klima- og energiplan har mål som omfatter både samfunnet Bodø

kommune og kommunens egen virksomhet. Dokumentet skal etter planen revideres i 2022. Bodø kommunes Klima- og energiplan inneholder forventninger som Bodø Energi både ønsker, kan og er et verktøy for å bidra til oppfyllelse av.

Action NOW

Fotballklubben Bodø Glimt har etablert bærekrafts satsningen Action NOW. Bodø Energi har lange tradisjoner med samarbeid med Bodø Glimt. Dette, samt vår målrettede satsing på bærekraft i alle ledd i Bodø Energi gjør det naturlig for oss å være Action NOW ambassadør. Det overordnede målet er å være en aktiv samarbeidspartner som bidrar til ei bærekraftig utvikling og framtid for både Bodø Glimt og våre felles omgivelser.

Kraft NORD AS

I juni 2021 etablerte Bodø kommune Kraft Nord AS. Et senter for bærekraftig samfunnsutvikling i nord. Det er 53 partnere i offentlig og privat sektor som står bak etableringen, og Bodø Energi er med som Partner i Kraft Nord AS. Målet er å skape nye arbeidsplasser og en bærekraftig framtid for oss i nord.

Nasjonale FoU-klynger

Energi i Nord

Energi i Nord er anerkjent gjennom det nasjonale programmet for næringsklynger Norwegian Innovation Clusters, finansiert av Innovasjon Norge, Norges Forskningsråd og SIVA («Arena»). Klyngen er på 41 aktører som jobber for energiomstilling og verdiskaping i nord. Visjonen er Nord-Norge som en internasjonalt ledende arena utvikling, utprøving og industrialisering av energiløsninger, en «Testination» for den internasjonale energiomstillingen. Misjonen er at partnerskapet i Energi i Nord skal i fellesskap sørge for at Nord-Norge blir en ledende industriregion innen energi.

Solenergiklyngen

Solenergiklyngen er anerkjent gjennom det nasjonale programmet for næringsklynger Norwegian Innovation Clusters, finansiert av Innovasjon Norge, Norges Forskningsråd og SIVA («Arena Pro»). Vår misjon som partner er å sørge for bedre solenergiløsninger for alle, gjennom spredning av innovative løsninger, samarbeid gjennom et godt nasjonalt og internasjonalt økosystem for innovasjon og kommersialisering.

Bodø Energis bidrag til bærekraftig utvikling



Miljø

Siden 1909 har vi skaffet «lys i husan» til innbyggerne i Bodø. Fra den gang har vi bygget betydelig med infrastruktur og samarbeidet med andre energiaktører i regionen og Nord-Norge. I dag består Bodø Energi av et konsern med flere datterselskaper for å løse samfunnsoppdraget vårt. Konsernet jobber aktivt for at både Bodø Energi og våre kunder skal bidra til det grønne skiftet. Dette inkluderer også at vi selv må bidra med mindre utslipp.

Parisavtalen, FNs bærekraftsmål, den nasjonale klimaplanen vedtatt i Stortinget våren 2021 (Meld. St. 13 (2020-21)) og andre sentrale strategier peker alle på elektrifisering som en sentral del av løsningen på omleggingen til et lavutslippssamfunn. I Bodø Energi er vi vår rolle bevisst og startet i 2019 et utviklingsarbeid for å løse dagens- og morgendagens utfordringer.

Vi har et uttalt mål om nullvisjon for skader på person og miljø, og dette målet er vedtatt av Konsernstyret.

Konkrete investeringer og utvikling for bærekraft

Gjennom etableringer Fjuel Bodø AS og PWR UP AS skal vi nå bidra til å minske fotavtrykket til våre kunder i transportsektoren. Fjuel Bodø skal bidra til bruk av landstrøm når båter ligger til kai, samt lading av Havila sine båter. Mens PWR UP skal tilby veitransporten å lylade på ulike ladepunkt i Nordland. Det mener vi er et sentralt bidrag til en klima- og miljørobust utvikling.

Bodø Energi ønsker gjennom denne første bærekraftsrapporteringen å måle vårt eget fotavtrykk. Dette gjør vi gjennom vårt Klima og energiregnskap nederst i denne rapporten. I tillegg startet vi i 2020 å gjøre konkrete investeringer for å sikre en bærekraftig og fremtidsrettet selskapsutvikling. Eksempler er blant annet det å bytte ut fossile biler med el-biler. Videre startet vi i 2020 en større prosess med å etablere en akkumulatortank tilknyttet bioanlegget «Keiseren». Den planlagte driftsettelsen av akkumulatortanken er høsten 2022.

Energi

Temaet er forankret i Konsernledelsen og er naturligvis viktig for Bodø Energi. Dette er oppe til vurdering årlig gjennom Miljøledelsessystemene Miljøfyrtårn og ISO 14001. I vårt klima- og energiregnskap står oppgitt Bodø Energis egne utslipp i tonn CO₂e.

Å bruke energi mer smart og effektivt, samt velge fornybare energikilder er avgjørende for å bekjempe klimaendringene og for å senke Bodø Energis generelle miljøfotspor. Som et energiselskap må vi gjøre denne jobben internt, men ikke minst; tilby tjenester til våre kunder

slik at de også kan være med på det grønne skiftet.

Bodø Energi tilbyr tjenester og produkter til våre kunder som bidrar til at våre kunder kan være mer miljøvennlige. Bodø Energi Kraftsalg tilbyr smarthusløsninger til private husholdninger. Samme selskap tilbyr også elbilladere til borettslag og bolighus. De tilbyr også solceller til private og næringsliv.

Bodø Energi Kraftsalg tilbyr sine kunder opprinnelsesgaranti. Kunden garanteres gjennom denne merkeordningen for elektrisitet

at det produseres like mye fornybar kraft som kunden bruker. Dermed kan alle våre kunder ta et aktivt valg om de ønsker opprinnelsesgaranti knyttet til sitt strømabonnement og dermed sikre at eget strømforbruk kommer fra fornybare kilder og er bærekraftig.

Selskapet PWR UP tilbyr fra 2022 lynlading på flere offentlige steder i Nordland.

Frost Kraftentreprenør er gjennom sitt virke av å utbygge, drifte, vedlikeholde samt ha beredskap av elektrisk infrastruktur, med å bidra til det grønne skiftet. I tillegg legger Frost kommunikasjonsfiber og sikrer samfunnet gjennom tilsyn av elsikkerhet. I 2019 startet vi en prosess med å investere solproduksjon på deler av taket på Energihuset. Bodø Energi er en av eierne av huset og leietaker. Denne investeringen delte vi med øvrige huseiere. Fra

2021 produserer vi ca. 48000 kWh egenprodusert elektrisk energi gjennom denne solcelleproduksjonen.

BE Varme utnytter lokal returtreflis til miljøvennlig termisk energiproduksjon som avlaster kraftnettet og tilgjengeliggjør elektrisitet til høyverdige formål. BE Varme har i dag en spillvarmekilde (Avinors kontrollsentral). Fjernvarme tilbys også som miljøvennlig teletining, støpevarme og byggvarme, som bidrar til vesentlige reduserte utslipp i bygg- og anleggsfase. I 2022 gjøres investeringer i form av en akkumulatortank (et batteri for fjernvarme - en gigantisk varmtvannsbereder). Dette reduserer bruken av spisslast (EL og gass LPG), som i 2021 var på henholdsvis 20,65 prosent for EL og 1,34 prosent for LPG.

Utslipp av miljøgasser

Utslipp av miljøgasser er et ledelsesansvar og er forankret i Konsernledelsen. Vi har et uttalt mål at vi skal innen 2025 redusere vårt CO₂-avtrykk med 10 prosent fra baseline 2021. Dette baselinet er besluttet i konsernet styrende dokument «Konsernstrategi 2022-2025».

Skal vi som selskap bidra til det grønne skiftet må vi aller først få tallfestet og oversikt over våre egne utslipp. På bakgrunn av dette kan vi sette oss konkrete mål for å bidra direkte til FNs bærekraftsmål nummer 13. Å få kartlagt vårt eget utslipp er også motivert gjennom denne bærekraftsrapporteringen vi gjør med referanse til GRI som standard.

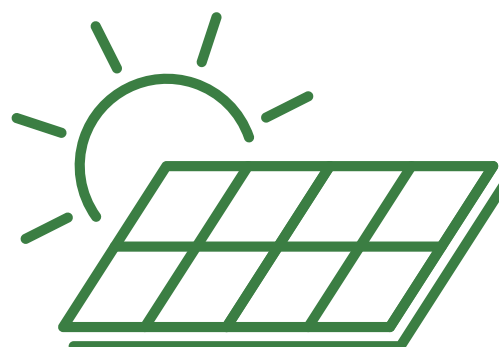
Frost har iverksatt standarder, håndbøker, metoder og prosedyrer for risikovurdering og -håndtering i kvalitetssystemet. Dette ivaretas i hvert enkelt kundeprosjekt.

Bodø Energi Varme gjennomfører Energiledelse for kontinuerlig oversikt over produksjonsmiks/nett-tap/utslipp CO₂e. Bodø Energi Varme er Miljøfyrtårnsertifisert og vil i løpet av 2022 gå over til å bli ISO sertifisert på 14001 (Miljø).

BE Varme gjennomfører som en del av systematisk kvalitetsarbeid risikovurderinger, øvelser, avvikshåndtering og miljøoppfølging av fjernvarmeproduksjon. Det måles

kontinuerlig for støv, NO_x, CO₂, det måles også på TOC, SO₂, HCl, Cd + Tl, metaller, Hg og Dioksiner. Det tas prøver av hvert enkelt hengerlass returtreflis om leveres til anlegget, samt kjemiske prøver av bunnaske og flygeaske. BE Varme har utslippstillatelse fra Statsforvalteren, som også fører tilsyn med BE Varme. BE Varme rapporterer årlig til blant annet Miljødirektoratet på utvalgte parametere. BE Varme har i 2021 et NO_x-utslipp på 5,8 tonn.

Bodø Energi sitt klimaregnskap inkluderer direkte (scope 1) og indirekte (scope 2) utslipp, samt noen kategorier utslipp i verdikjeden (scope 3). Vi viser til Klima og energiregnskapet i denne rapporten, og har som ambisjon å inkludere flere utslippskilder i scope 3 i våre fremtidige klimaregnskap..



Leverandør screening

Bodø Energi har et ansvar å ivareta menneske- og arbeidstakerrettigheter, miljø og samfunn i alle våre innkjøp. Våre etiske retningslinjer, overordnet strategiplan og FNs bærekraftsmål er førende for vår innkjøpspolitikk.

I våre etiske retningslinjer, er vårt forhold til leverandører og habilitet er regulert. Vår egen Miljøsertifisering bidrar til å gi oss rutiner, oversikt og innsikt i forhold til dette. Vi har innkjøpspolicy, innkjøpsreglement og lister over hvilke leverandører som har godkjent miljøledelsessystem. Og vi oppfordrer våre leverandører gjennom dialog å bli sertifisert på miljøledelse.

Vi gjennomgår årlig at våre vesentlige leverandører er tilknyttet Miljøledelsessystem som Miljøfyrtårn og/eller er ISO sertifisert innen miljø.

Alle nye leverandører med vesentlige leveranser blir screenet for miljøkriterier, og våre eksisterende leverandører blir fulgt opp om de har miljøledelsen Miljøfyrtårn og/eller er ISO sertifisert.

Gjennom vår innkjøpspolitikk i konsernet har vi en ambisjon om å investere og drifte vårt konsern mest mulig miljøvennlig. Våre mest vesentlige innkjøp av varer og tjenester skal effektivt bidra til at vi når våre mål til beste for kunder og viktige samfunnsinteresser. Våre innkjøp skal skje på en forretningsmessig god

måte og vi skal opptre overfor leverandører og potensielle leverandører på en profesjonell måte. Dette forventer vi også av våre leverandører.

Frost har i løpet av 2020 og 2021 investert i 7 elbiler, og har et uttalt mål at ved nye anskaffelser skal utslippsfrie alternativer vurderes.

Vår innkjøpspolitikk skal sikre at leveranser av varer og tjenester er innenfor bærekraftige forhold balansert mellom miljø, samfunn og selskapsstyring. Dokumentet er utarbeidet av Konsernledelsen. Ansvar og eierskap til dokumentet sorterer inn under konsernsjef i Bodø Energi og gjennomgås en gang i året. Tidspunkt for sists revisjon var i mai 2021.

Frost kraftentreprenør har jevnlig leverandørrevisjoner for å sikre at vårt leverandørledd og grossister ivaretar bærekraft. Sist revisjon var i 2021.

Våre fire grunnleggende prinsipper ved innkjøp er:

- 1 Seriositet og sikkerhet
- 2 Miljøvennlige løsninger
- 3 Høy etisk standard og arbeidsvilkår
- 4 Innkjøp på flere kriterier enn pris



Samfunn

Vi bidrar så godt vi kan innenfor idrett, frivillighet og kultur, og har gjennom vår historie alltid gitt tilbake til vårt eget samfunn. I tillegg er vi med på flere program og initiativ som bidrar til attraktivitet og bolyst. Vi har også alltid hatt fokus på lærlinger. Frost er lokalisert på ni ulike lokasjoner i Nord-Norge og Frost er lærlingebedriften i konsernet. Dette er noe både selskapet og alle ansatte er svært stolte av og vi ønsker å fortsette med.

Barneidrett, idrett, folkehelse, kultur og frivillighet

Vi har et stort fokus på barn og unge, og vi samarbeider med og utvikler mange lag og foreninger. Vi er ekstra stolte av å være partner med Kirkens Bymisjon, Bua (Røde Kors) og Skattekammeret.

Bodø Energi forsøker også å bidra til utvikling av den brede idretten. Vi er for eksempel samarbeidspartner med idretter som boksing, skateboard, alpint, innebandy, futsal, barnefotball, travlag, skytterlag, toppfotball, ski og golf. De siste årene har vi også bidratt til utvikling av e-sport. På kultursiden bidrar vi til utvikling av alt fra ungdomskor, filmfestival, sangforeninger, samt store og små festivaler. Vårt engasjement på kultursiden har en bred målgruppe som dekker hele befolkningen, som også har en god geografisk spredning i vår region. Når det gjelder frivilligheten, så støtter vi Bodø Røde Kors, Kirkens bymisjon og den årlige TV-aksjonen.



Hvert år gir de ansatte i Bodø Energi sin julegave til en veldedig organisasjon. Dette varierer fra år til år hvem som er mottaker. Siden Bodø Energi gjennom Frost kraftentreprenør også har aktiviteter i Tromsø, så gir vi tilsvarende beløp til en veldedig organisasjon der.

Bodø 2024 – European Capital of Culture

Bodø har fått status som Europeisk kulturhovedstad i 2024. Bodø Energi er en av to generalsponsorer for prosjektet. Bærekraft og prosjekter/tiltak spesielt rettet mot barn og ungdom har hovedfokus i vår avtale.

Nordland og Nord-Norge har over mange tiår stor fraflytting av unge borgere i alderen 20-40. Fraværet av denne aldersgruppen gjør hele samfunnet sårbart med tanke på fremtidig verdiskaping og bærekraftig utvikling. Derfor er det vår holdning at dette prosjektet vil virke som en motvekt til fraflytting, samt også bidra til attraktivitet og bolyst i arktiske strøk. Vår forpliktelse til Bodø 2024 er frivillig styrt av oss som selskap og vi mener dette prosjektet er av stor verdi for samfunnet, våre samarbeidspartnere, våre konkurrenter, hele næringslivet samt offentlig sektor.

Trainee Salten

Dette er et av Norges mest attraktive og suksessrike traineeprogram. Vår egen medarbeider Helge Jørgensen var initiativtaker til dette sammen med det da såkalte «DA-Bodø». I 2006 Målet med programmet er å sikre høy kompetanse til nærings- og arbeidslivet i vår region. Det var mange bedrifter som ble med på programmet ved oppstarten og mange flere bedrifter og kommuner har kommet til i etterkant. 91 prosent som har fullført programmet fikk tilbud om jobb og 75 prosent er igjen her i Salten. Av de 98 som er ferdig eller nå er i løp, så kommer 41 prosent utenfor Nordland.

Bodø i Vinden

Bodø i Vinden ble etablert i 2008. Bodø Energi var allerede fra oppstarten med som støttespiller til prosjektet. Et prosjekt som nå har skapt enorm stor stolthet blant Bodøs innbyggere, i tillegg til at det har gitt Bodø og Salten stor nasjonal oppmerksomhet og positivt omdømme.

Nord universitet

Nord Universitet er en av våre viktigste kunnskapsinstitusjoner i Nord-Norge. Bodø Energi anerkjenner den samfunnsviktige rollen som universitetet har i vår region. Derfor har vi nå startet et målrettet arbeid for å bidra til å styrke Universitets rolle. Dette gjøres gjennom at vi deltar på universitetets mentor- og Internship ordninger, og da gjennom Handelshøgskolen. I tillegg har to studenter ved MMR-studiet (Master i Revisjon og Regnskap) skrevet en masteroppgave for oss våren 2021 (Utarbeidet Interessentanalysen. Problemstilling: «Hvordan kan GRI standardene anvendes til å utarbeide bærekraftsrapport for Bodø Energi?»).

Høsten 2021 var vi også sentral med et case til "Blast-off-week" ved Handelshøgskolen ved Nord universitet. I anledning våre satsninger på det grønne skiftet og bærekraft bidrar vi ved et par anledninger til ulike doktorgradsløp (HHB og FSV), samt en studentoppgave.

Medlemskap i interesseorganisasjoner

Interesseorganisasjoner bidrar til god og bred involvering i vårt demokrati. Dette forgår på tvers av konkurranse og bransje. Lokalt/regionalt er Bodø Energi medlem i Bodø Næringsforum og Bodøregionens Utviklingsselskap.

Nasjonalt er vi medlem i Energi Norge, som er en interesse- og arbeidsgiverorganisasjon for energibedrifter tilsluttet NHO. Bodø Energi Varme er medlem i interesseorganisasjonen Norsk Fjernvarme. Både Energi Norge og Norsk Fjernvarme jobber sammen med andre nordiske og europeiske organisasjoner for å utvikle sektorene bærekraftig.

Frost Kraftentreprenør er medlem av Energi Norge, MEF, Nelfo og REN. I tillegg er Frost medlem i to opplæringskontor i forbindelse med at selskapet har lærlinger: Opplæringskontoret for Energifag og Stiftelsen Nord Norsk Energifagsenter.

Andre nettverk

Vi er også medlem i Klimapartnere, Action NOW-ambassadør og partner i Kraft Nord AS. Se mer om dette under «Vår del av det globale ansvaret».

Tillitsvalgte organisasjoner

Det er sentralt for oss at de ansatte er organisert. Samarbeidet med de ansattes organisasjoner har alltid vært konstruktivt og bidrar positivt til Bodø Energi.

Forskning, utvikling og innovasjon

Gjennom ulike virkemidler deltar vi i og bidrar vi til forskning, utvikling og innovasjon i det grønne skiftet;

ELMAR – elektrifisering av maritim transport og fremtidens havner

Bodø Energi er partner i et forskningsprosjekt tilknyttet Norges Forskningsråd i programmet «Innovasjonsprosjekt i Næringslivet» (IPN). Målet er å redusere utslipp ved å gjøre etablering og bruk av landstrøm- og ladestrømsanlegg mer attraktivt.

INTO-zero – integrert planlegging av nullutslippsområder

Bodø Energi er partner i et forskningsprosjekt tilknyttet Norges Forskningsråd i programmet «Innovasjonsprosjekt i Næringslivet» (IPN). Innovasjonsprosjektet skal føre til bedre verktøy for klimavennlig områdeutvikling. I løpet av prosjektet skal vi sammen med de øvrige partnerne i prosjektet se nærmere på hva som skal til for å utvikle områder med fokus på reduksjon av klimagassutslipp.

ENOVA

Vi har både søkt og mottatt støtte til både egne innovasjonsprosjekt, men også deltatt i ENOVA-støttede prosjekt sammen med andre prosjekt og konseptvalgutretninger.

HR i Bodø Energi

Mål for området	Sykefraværet skal være under 4%		
Måleparameter	Sykefravær i prosent, sum kortids- og langtidsfravær		
	2019	2020	2021
Måloppnåelse	5,2%	3,9%	7,1%

Mål for området	Prosent ansatte som har gjennomført medarbeider- og utviklingssamtaler		
Måleparameter	Gjennomføringsgrad i %		
	2019	2020	2021
Måloppnåelse	na*	na*	100%

* Manglende dokumentasjon på tall. I 2021 ble det innført digital personalhåndbok.

Mål for området	Kvinneandel i lederstillinger		
Måleparameter	Prosentandel kvinner i lederstillinger		
	2019	2020	2021
Måloppnåelse	9%*	11%*	18,2%*

* Inkludert Nordlandsnett AS hele 2019 og tom september 2020.

Ansatte

Fast ansatte, fordelt på kjønn, ansatte-kategorier og alder

Alder	2021				Antall ansatte totalt	2021				Antall årsverk totalt
	Deltid		Heltid			Deltid		Heltid		
	Kvinner	Menn	Kvinner	Menn		Kvinner	Menn	Kvinner	Menn	
< 30			4	50	54			4	50	54
30-39			4	45	49			4	45	49
40-49		2	7	32	41		1,3	7	32	40,3
50-59			6	42	48			6	42	48
> 60		1	1	21	23		0,6	1	21	22,6
Totalt		3	22	190	215		1,9	22	190	213,9

Midlertidig ansatte, fordelt på kjønn og alder

Alder	2021		Antall totalt	2021		Antall totalt
	kvinner	Menn		Kvinner	Menn	
< 30		10	10		7,5	7,5
30-39						
40-49		1	1		0,06	0,06
50-59						
> 60		1	1		0,2	0,2
Totalt		12	12		8,3	8,3

Rekruttering

Alder	2021		Antall totalt	2021		Årsverk totalt
	kvinner	Menn		Kvinner	Menn	
< 30	1	15	16	1	15	16
30-39	1	2	3	1	2	3
40-49	1	3	4	1	2,2	3,2
50-59		3	3		3	3
> 60						
Totalt	3	23	26	3	22,5	25,2

Antall ansatte som tok ut foreldrepermisjon fordelt på kjønn

Menn	16
Kvinner	0

Foreldrepermisjon

Antall ansatte som returnerte til arbeid etter foreldrepermisjon	16
Gjennomsnittlig antall uker foreldrepermisjon	14,73
Andel ansatte som fortsatt var ansatt etter 12 mnd.	100%



Helse og sikkerhet

Helse, miljø og sikkerhet (HMS) er sterkt forankret i alle selskaper i konsernet Bodø Energi og vår bedriftskultur. HMS er et prioritert område på alle nivåer av organisasjonen. Vi har et uttalt mål om nullvisjon for skader på person og miljø, og dette målet er vedtatt av Konsernstyret. Vi har også et uttalt mål om sykefraværet vårt og jobber hver dag for å oppnå et lavt sykefravær. HMS rapporteres til alle styrene i Bodø Energi konsern, inkludert Konsernstyret.

Arbeidet med HMS er regulert i konsernet og selskapene gjennom instruksjer, prosedyrer og årsplaner samt lovverk.

Frost Kraftentreprenør AS skal styre egen planlegging og gjennomføring av prosjektet slik at byggherrens, utførende samt egne ansatte sikres fullt forsvarlige arbeidsforhold. Frost Kraftentreprenør AS skal fremme beviste holdninger til sikkerhet, helse og miljø hos sine ansatte, underleverandører og kunder, og stimulere til at dette følges opp i handling. Mål for HMS i Frost er at det ikke oppstår fare for arbeidstakernes og andre involvertes liv og

helse. Slik unngår man sykefravær og skaper et godt arbeidsmiljø, samt at man unngår kjemikalieutslipp eller annen forsøpling av ytre miljø. Nødvendige inngrep i naturen holdes på lavest mulige nivå og at inngrepene arronderes og forskjøttes før ferdigstilling. Risikovurderinger og rapportering av avvik systematisk brukes for å forebygge ulykker og skader i forbindelse med arbeidet.

Plan for Sikkerhet, Helse og Arbeidsmiljø (SHA-plan) er lagt til grunn ved kartlegging, risikovurdering og planlagning av aktivitetene som skal utføres i Frost.

BE Varme jobber systematisk med HMS og har vedtatt egne HMS-målsetninger som følges opp i kvalitets- og avvikssystem, samt risikovurderinger og HMS-årshjul.

HMS er prioritert og står først på agendaen når våre ledere møter med ansatte i selskap som har produksjon og fysisk aktivitet. Avhengig av arbeidsoppgaver får ansatte opplæring i HMS og enkelte selskap har utvidet HMS-opplæring.

	2020	2021
H1	5,8	24,5
H2	11,6	32,7

Tabell over viser Frost kraftentreprenør sine H1 (indikator for alle personskader med fravær pr. million arbeidstimer) og H2 (indikator for alle personskader pr. million arbeidstimer).

Det er kun frost som rapporter på disse indikatorene

Ved hendelser starter et systematisk forbedringsarbeid, bredt i Frost. Målet er læring til forbedring og unngå ulykker. Alle arbeidstakere er dekket av et systematisk HMS-system med møter for innrapportering av farlige forhold og ulykker. Avvik innrapporteres i kvalitetssystemene. Arbeidsmiljøutvalget i Frost har et årshjul hvor Kvalitet og HMS er fast på agendaen. Frost har fra 2021 iverksatt prosedyren og verktøyet «Lessons Learned» på alle hendelser. Samtlige «Lessons Learned» skal distribueres til alle ansatte.

Konsernet har avtale om bedriftshelsetjeneste med Hemis AS, som er godkjent av

Arbeidstilsynet og er totalleverandør av HMS-tjenester. Alle selskapene er ivaretatt med verneombud.

Bodø Energi har Verneombud i alle selskapene og er tilgjengelig for alle ansatte med HMS-spørsmål. Verneombud velges av og blant medarbeiderne. Det er tilgjengelig i personalhåndboken hvem som er verneombud.

Frost opererer med føre-var-prinsippet i forhold til risikostyring operasjonell planlegging og utvikling av tjenester. Konsernet er stolt av det miljømessige fotavtrykket vi etterlater oss.

Utdanning og opplæring

Frost Kraftentreprenør er en håndverksbedrift og godkjent lærlingebedrift. Frost er medlem i to relevante opplæringskontor og har kontinuerlig lærlinger under opplæring i Energimontørfaget.

Årlig gjennomføres det en klimaundersøkelse for konsernet. Bodø Energi har et uttalt strategisk mål om en medarbeidertilfredshet er på 80 prosent. Resultatet for 2021 ble 80,22 prosent (86,1 prosent i 2020).

Tilbakemeldingene fra klimaundersøkelsen følges opp av HR, verneombud og selskapenes arbeidsmiljøutvalg. Videre gjennomføres det årlige medarbeider- og utviklingssamtaler. Resultatene av klimaundersøkelsen presenteres og behandles årlig av konsernstyret og styrene i datterselskapene. Arbeidsmiljøutvalget i Frost behandler dette i sin helhet.

Vi bor i en landsdel som ikke har hatt vekst i bosetting på 60 år. Ved å ha fokus på lærlinger, traineeprogrammet, internship, sommerjobber og god dialog med Nord universitet/ Handelshøgskolen i Bodø mener vi å bidra til å stabilisere fraflytting og sikre kompetansearbeidsplasser. Både hos oss selv, men også i samfunnet vårt for øvrig. Rekruttering til vår bransje har vi et aktivt forhold til da det er knapphet på riktig kompetanse i vår region. Vi har spesielt fokus på rekruttering av kvinner.

Bodø Energi arbeider systematisk for å overvåke og vedlikeholde ferdighetene til våre ansatte. Samtlige ansatte gjennomfører regelmessige medarbeidersamtaler.

Gjennomsnittlig antall timer med opplæring per år per ansatt i Bodø Energi konsernet er 21 timer.

Arbeidsmiljøutvalget i Frost Kraftentreprenør AS har regelmessig avholdt møter i 2021. I tillegg avholdes det jevnlig møter med de ansattes organisasjoner. Samarbeidet med de ansattes organisasjoner er konstruktivt og bidrar positivt til Bodø Energi.

Også i 2021 har mange ansatte arbeidet mye hjemmefra som følge av Covid-19 og nasjonale restriksjoner som følge av pandemien. Hemis gjennomførte på vegne av Frost en arbeidsmiljøkartlegging i januar 2021. Dette for å kartlegge oppfatning medarbeiderne har av ulike sider av arbeidsmiljøet i perioden og skaffe til veie et grunnlag for å videreutvikle og forbedre virksomheten. Hovedinntrykket er at funnene i denne kartleggingen på de aller fleste områder ligger godt innenfor det man karakteriserer som tilfredsstillende ved denne typen kartlegginger.

I Bodø Energi har hver ansatt i gjennomsnitt brukt ca. 21 timer i 2021 på å gjennomføre opplæring. I tillegg til at ansatte har et gjennomsnitt antall timer opplæring har Bodø Energi flere opplæringsaktiviteter som det ikke registreres timer på. Dette kan være lederopplæring, kurs/emner på høyskoler / universitet, webinarer, klasseromskurs etc.



Brudd på lover og regler

Vår sektor er i stor grad styrt av rammebetingelser, lover og regler. Bodø Energi er både Miljøfyrtårnsertifisert, samt enkelte selskap ISO-sertifisert. Miljøfyrtårnsertifiseringen for Bodø Energi, Bodø Energi Kraftsalg og Bodø Energi Varme ble re-sertifisert våren 2021. Frost har årlig revisjon i alle ISO'ene. Frost ble re-sertifisert i 2021 på alt Frost er ISO-sertifisert innen.

Vi jobber kontinuerlig og systematisk for å ivareta våre forpliktelser overfor alle tilsyn, samt lover og forskrifter.

Det er direktørene i hvert selskaps løpende ansvar å tilse at Bodø Energi overholder til enhver tid gjeldende lover og forskrifter.

Bodø Energi Varme:

I Bodø Energi Varme føres det jevnlig tilsyn av relevante tilsynsmyndigheter, blant annet NVE (Norges Vassdrags og

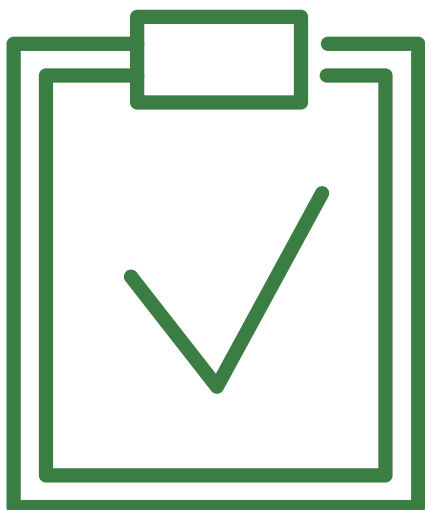
Energidirektorat) og DSB (Direktorat for samfunnssikkerhet og beredskap). NVE hadde tilsyn høsten 2020. Salten Brann hadde tilsyn på vegne av DSB høsten 2021. Ingen av disse tilsynene avdekket avvik hos Bodø Energi Varme. Statsforvalteren hadde tilsyn våren 2021, hvor tre avvik ble avdekket. Alle disse tre avvikene er nå lukket.

Frost Kraftentreprenør:

Frost er registrert i Elvirksomhetsregisteret. DSB er tilsynsmyndighet og tilsynet hadde sist tilsyn med Elsikkerhetsdivisjonen (2020), hvorav null avvik. Frost Kraftentreprenør er ISO-sertifisert også må Miljø (14001). I tillegg er de ISO-sertifisert på 9001 (kvalitetsledelse) og 45001 (arbeidsmiljø). Våre ISO-standarder verifiserer at Frost opererer innenfor alle lover og forskrifter.

Kraftsalg:

Bodø Energi Kraftsalg er tildelt omsetningskonsesjon av RME, den uavhengige Reguleringsmyndigheten for energi. Omsetningskonsesjonen er tildelt med hjemmel i Energiloven. Konsesjonærer som leverer omsetningspliktige tjenester til forbrukere som omfattes av forbrukerkjøpsloven skal være tilknyttet en godkjent bransjenemd.





Selskapsstyring

Vårt samfunnsoppdrag er å skape bærekraftige energiløsninger og smarte samfunn. Ved å ha fokus på bærekraftig utvikling av samfunnet skal vi også være et attraktivt og lønnsomt konsern. Å utvikle og drifte vårt konsern bærekraftig bidrar til at vi oppfyller vårt samfunnsoppdrag og de forventninger vår eier har til oss som selskap.

Gjennom våre egne etiske regler og kvalitetssystem, Bærekraftpolitikken, samt krav til våre leverandører (innkjøpspolitikk) er vårt mål å bidra til det grønne skiftet. Bodø Energi er en seriøs virksomhet og vi forholder oss til Bodø kommunes eierstrategi, samt strategidokumentet på klima og energi. I tillegg forholder vi oss til ellers regionale, nasjonale og internasjonale føringer og strategier forankret ut ifra FNs bærekraftsmål.

Etiske retningslinjer og leveregler

I Bodø Energi har vi en visjon om å skape fornybare og bærekraftige energiløsninger og morgendagens samfunn. Vi har leveregler som sier at vi har høyt kundefokus, tar ansvar for miljøet rundt oss og vi er nysgjerrige. Vi deler kompetanse og ser og inkluderer hverandre. Vi gir tilbakemelding for å bli bedre – sammen.

Alle våre ledere og medarbeidere er underlagt et etisk regelverk. Gjennom våre etiske retningslinjer er vårt forhold til hverandre, kunder, leverandører og habilitet regulert.

Våre etiske retningslinjer er tilgjengelig for alle ansatte i vår digitale personalhåndbok. Opplæring av dette er gitt til alle ansatte og gis til alle nyansatte i Bodø Energi.

Våre leveregler og etiske retningslinjer er vedtatt i og av Konsernledelsen.

Kvalitetssystem

Bodø Energi har kvalitetssystem både ledere og ansatte følger. Bodø Energi har siden 2009 vært sertifisert på Miljøfyrtårn, og Frost Kraftentreprenør er også ISO-sertifisert.

Indirekte økonomisk påvirkning

Bodø Energi investerte i og ga byens befolkning turløypen «Keiserstien» i 2016. Dette var i forbindelse med Bodøs 200-årsjubileum. Dette har blitt en folkekjært og godt brukt sti som belaster omgivelsene mindre fordi Sherpaer bygget den av lokal stein.

Siden vi ble et aksjeselskap på 90-tallet har vi bidratt til indirekte økonomisk påvirkning gjennom årlig avkastning til vår eier Bodø kommune.

Ifølge vår eiers Eierskapsmelding 2021 fremgår det at:

«...de selskapene som i stor grad har forretningsmessige mål, er avkastningskrav et sentralt element for eier. Bodø kommune ønsker en positiv verdiutvikling for sine investeringer, og et viktig mål for selskapene er at de oppnår høy avkastning på investert kapital.»

Elektrisitet er ansett som et høyverdig energi, og er en type energi som i lys av bærekraft bør

brukes mest mulig effektivt. Bodø Energi Varme tilbyr termisk energi (varme og kjøling). Denne typen form for energi avlaster elnett til å utføre sin høyverdige energi til lading av biler, landstrøm til båter, industrien etc..

Bodø Energi varme produserte i 2021 63 Gwh. Dette avlaster direkte elnettet. For at Bioanlegget («Keiseren») skal nå ut til kundene i fjernvarmenettet har Bodø Energi Varme investert i ca 10 kilometer fjernvarmerør som gjør jobben med å frakte varmt vann ut til kundene og tilbake til bioanlegget for ny oppvarming.

Satsningen Bodø Energi har gjort på fjernvarme har også bidratt til at bygninger med oljekjeler har blitt erstattet med grønn energi basert på returreflis.

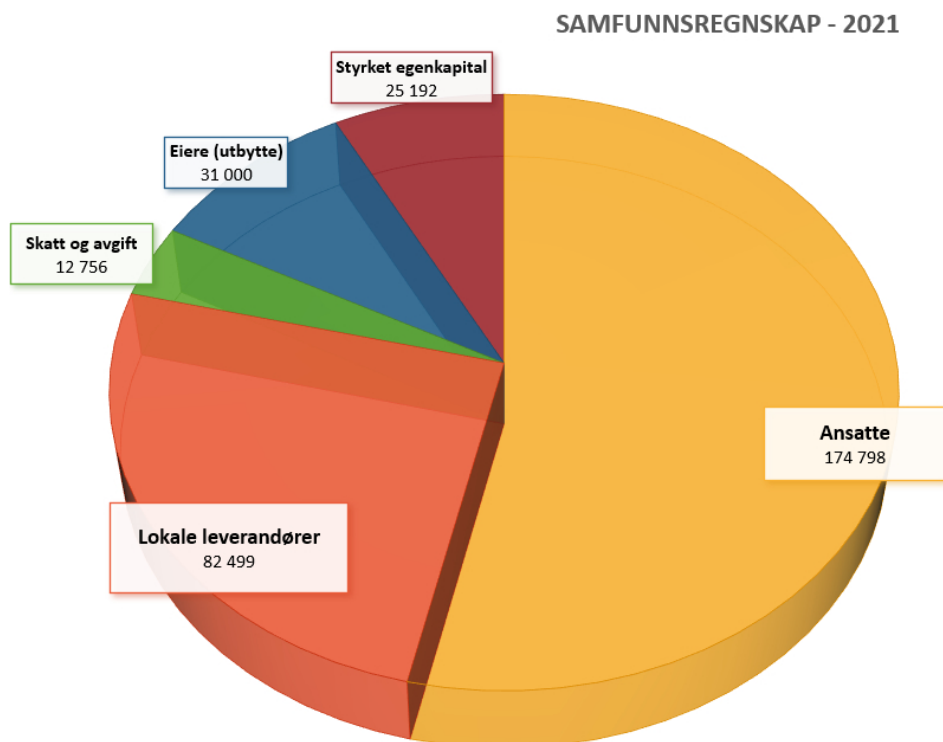
Bodø Energi er en viktig samfunnsaktør i form av sysselsetting og økonomisk vekst i Bodø og Salten. Og gjennom Frost; Nord-Norge.

Konsernet er en sterk aktør i leverandørmarkedet, som illustrert i

kakediagrammet på denne siden (Samfunnsregnskap – 2021).

I tillegg yter vi skatter og avgifter, bruker lokale leverandører og styrker vår egen kapital til videre vekst.

Vi bidrar også til å løfte prosjekter innen kultur, idrett og frivillighet. Dette gir et mangfold vi mener vårt samfunn bør ha. Det vi har bidratt til stort og smått av prosjekt og initiativ, som alle bygger opp under bolyst i vår region.



GRI-tabell 2021

Denne bærekraftsrapporten er utarbeidet med referanse til GRI standards/Core. Årsberetning er revidert av EY. Revisors beretning er å finne i Årsberetningen 2021. Resultatene i denne bærekraftsrapporten er ikke revidert av revisor.

Generell informasjon		
Indikator	Beskrivelse	Rapportering, sidenummer, nettadresse eller kommentar
Organisasjon		
102-1	Navn på organisasjon	Bodø Energi AS
102-2	Produkter, tjenester og merkevare	Årsrapport side 4
102-3	Hovedkontor	Bodø kommune
102-4	Land	Norge
102-5	Eierskap og juridisk selskapsform	Årsrapport side 4
102-6	Markeder	Årsrapport side 4-5
102-7	Organisasjonens størrelse og omfang	Årsrapport side 4-8
102-8	Informasjon om ansatte	Årsrapport side 8-9 Bærekraftsrapport side 16
102-9	Leverandører	Bærekraftsrapport side 13
102-10	Vesentlige endringer	Ikke relevant. Dette er første gangs rapportering.
102-11	Bruk av føre-var-prinsippet i organisasjonen	Årsrapport side 6 Bærekraftsrapport side 18
102-12	Støtte til eksterne initiativ	Bærekraftsrapport side 9
102-13	Medlemskap i interesseorganisasjoner	Bærekraftsrapport side 15
Strategi		
102-14	Uttalelse fra administrerende direktør	Bærekraftsrapport side 3
Etikk og integritet		
102-16	Organisasjonens leveregler og etiske retningslinjer	Bærekraftsrapport side 21
Selskapsledelse		
102-18	Organisasjonens styringsstruktur	Bærekraftsrapport side 4
Interesseinvolvering		
102-40	Oversikt over interessenter	Bærekraftsrapport side 8
102-42	Beskrivelser av hvordan organisasjonen velger relevante interessenter	Bærekraftsrapport side 8
102-43	Interaksjon med interessenter	Bærekraftsrapport side 8
102-44	Viktigste temaer fremmet av interessenter	Bærekraftsrapport side 6-7

Indikator	Beskrivelse	Rapportering, sidenummer, nettadresse eller kommentar
Rapporteringspraksis		
102-45	Oversikt over alle enheter som omfattes av organisasjonens årsregnskap og årsberetning	Årsrapport side 4
102-46	Bestemmelse av rapportens innhold og avgrensning	Bærekraftsrapport side 6
102-47	Prioritering	Bærekraftsrapport side 6-7
102-48	Endring av historiske data fra tidligere rapporter	Ikke relevant da dett er første rapportering
102-49	Vesentlige endringer fra forrige rapport	Ikke relevant i år
102-50	Rapporteringsperiode	01.01.2021-31.12.2021
102-51	Dato utgivelse første rapport	2021
102-52	Rapporteringsfrekvens	Årlig
102-53	Kontaktperson for spørsmål vedrørende rapporten og rapportens innhold	Mariann Meby
102-54	Rapporteringsnivå	Denne rapporten er utarbeidet med referanse til GRI-standards; Core
102-55	GRI-indeks	Bærekraftsrapport side 23
102-56	Praksis for ekstern verifikasjon av rapporteringen	Vi vil ved neste rapportering be om ekstern verifikasjon om rapporteringen

Miljø og klimaindikatorer

Indikator	Beskrivelse	Rapportering, sidenummer, nettadresse eller kommentar
Konsernets ledelsestilnærming		
103-1	Beskrivelse av avgrensning for vesentlige temaer	Bærekraftsrapport side 6
103-2	Beskrivelse av styringsystem som dekker vesentlige temaer	Bærekraftsrapport side 4 og 6
103-3	Evaluering av styringssytemet	Bærekraftsrapport side 4 og 6
Energi		
302-1	Energi	Bærekraftsrapport side 11
Utslipp		
305-1	Direkte klimagassutslipp (Scope1)	Bærekraftsrapport side 26
305-2	Indirekte klimagassutslipp (Scope2)	Bærekraftsrapport side 26
305-3	Andre indirekte klimagassutslipp (Scope3)	Bærekraftsrapport side 26
305-7	Nitrogen oxides (NOX)	Bærekraftsrapport side 12
Leverandører		
308-1	Nye leverandører som ble screenet etter miljøkriterier	Bærekraftsrapport side 13

Samfunn og sosiale indikatorer

Indikator	Beskrivelse	Rapportering, sidenummer, nettadresse eller kommentar
Konsernets ledelsestilnærming		
103-1	Beskrivelse av avgrensning for vesentlige temaer	Bærekraftsrapport side 6
103-2	Beskrivelse av styringsystem som dekker vesentlige temaer	Bærekraftsrapport side 4 og 6
103-3	Evaluering av styringssystemet	Bærekraftsrapport side 4 og 6
Helse, Miljø og sikkerhet		
403-1	Ledelsessystem for HMS	Bærekraftsrapport side 18
403-2	Arbeidsrelaterte skader	Bærekraftsrapport side 18
Utdanning og opplæring		
404-1	Gjennomsnittlig antall timer med opplæring per ansatt per år	Bærekraftsrapport side 19
404-3	Prosentandel av ansatte som har regelmessige medarbeider-samtaler	Bærekraftsrapport side 16
Lover og regler		
419-1	Brutt på lover og regler	Bærekraftsrapport side 20

Selskapsstyring og økonomiske indikatorer

Indikator	Beskrivelse	Rapportering, sidenummer, nettadresse eller kommentar
Konsernets ledelsestilnærming		
103-1	Beskrivelse av avgrensning for vesentlige temaer	Bærekraftsrapport side 6
103-2	Beskrivelse av styringsystem som dekker vesentlige temaer	Bærekraftsrapport side 4 og 6
103-3	Evaluering av styringssystemet	Bærekraftsrapport side 4 og 6
Indirekte økonomisk påvirkning		
203-1	Indirekte økonomisk påvirkning	Bærekraftsrapport side 21

Energi- og klimaregnskap 2021

Regnskapet omfatter alle registrerte utslipp fra konsernet og dets datterselskap, og slik de er rapportert i Miljøfyrtårnportalen. Data i scopene er basert på uttak av tall fra vårt regnskapssystem. Data er trukket ut manuelt og vi tar forbehold om feil på grunn av dette. Vi har til hensikt å kartlegge mer innhold i scope 3 ila 2022 for å få et bedre bilde av dets innhold fra vår side.

Bodø Energi har ved omregning til tonn CO₂-ekvivalenter basert oss på faktorer i «GHG Emissions Calculation Tool»*. Kriteriene er offentlig tilgjengelig på ghgprotocol.org og er utviklet for selskaper og andre organisasjoner som utslippsregister for klimagass på bedriftsnivå.

Utslippskilder/kategori	2020	2021
Stasjonært forbruk	3,3	4,1
Mobilt forbruk	405,2	347,7
Sum Scope 1:	408,5	351,8
Elektrisitet	141,1	207,0
Sum Scope 2:	141,1	207,0
Avfall	38,4	41,9
Forretningsreiser	22,3	24,6
Sum Scope 3:	60,7	66,5
Totalt tonn Co₂e	610,4	625,3

Tallene ovenfor gjelder for alle selskap i Bodø Energi konsern. Vi har i vår GHG-protokoll rapportert på hele Frost Kraftentreprenør sitt utslipp. Bodø Energi eier selskapet 51 prosent, men har altså rapportert på 100 prosent av selskapets fotavtrykk. Frost har lokasjoner over hele Nord-Norge.

Scope 2 er Elektrisitet tilknyttet alle våre fysiske lokasjoner i Bodø, Salten og Nord-Norge.

Vi har oppgitt NOX tonn i henhold til 305-7. Dette er oppgitt på side 12 i denne rapporten. Tall oppgitt i Scope 1 er uten NOX-utslipp på bioanlegget «Keiseren».

Vi har ikke identifisert NOX-utslipp i mobilt forbruk som er på typisk arbeidsmaskiner og biler.

Datakvalitet

Dataene som ligger til grunn i denne rapporten er dels direkte måledata, dels aggregerte tall samt gjennomsnittsberegninger og enkelte estimater. Informasjonen tilknyttet rapporten er tilstrebet gjort på best mulig måte og gjort i hensikt å gi et så riktig og relevant bilde som mulig. Derfor har dataene ulik grad av presisjon. Data hentes fra egne kilder og leverandører. Tall for utslippsfaktorer er hentet ut manuelt, og vi jobber for å finne en god leverandør på uttak av denne typen data i fremtiden.

Konsernet anser rapporteringen å være med referanse til GRI-standard, Core.

Rapportens internkontroll og revisjon

Denne rapporten er gjennomgått av Konsernledelsen og vedtatt av Konsernstyret sammen med Årsrapport 2021.

* <https://ghgprotocol.org/ghg-emissions-calculation-tool>

Definisjoner og begrepsavklaringer

Nedenfor har vi noen begrepsavklaringer som vi håper er oppklarende for leserne av denne rapporten. Begrepsavklaringene er i stor grad de samme som The Governance Group bruker i sin rapport/analyse om bærekraftsrapporteringen til de 100 største selskapene på Oslo Børs.

Bærekraft

I 1987 definerte Brundtland-kommisjonen bærekraftig utvikling som en ressursbruk som imøtekommer dagens behov uten å ødelegge mulighetene for at kommende generasjoner skal få dekket sine behov. For bedrifter betyr bærekraft å drifte virksomheten slik at dagens

beslutninger også vil fungere i overskuelig fremtid når det gjelder økonomiske, miljømessige og sosiale forhold.

ESG

ESG er en forkortelse for de tre mest sentrale faktorene for å måle og vurdere et bærekraftsarbeid i en virksomhet. ESG står for «Environmental, Social and Governance», og kan oversettes til miljø-, sosiale og styringsmessige forhold. Begrepet brukes i økende grad med samme betydning som begrepet «bærekraft». ESG brukes i økende grad blant investorer for å se hvordan virksomhetene skaper verdier på kort, mellomlang og lang sikt.

Vi forstår en «ESG-rapport» som det samme som en «bærekraftsrapport».

FNs bærekraftsmål

I 2015 vedtok FNs medlemsland 17 globale mål for en bærekraftig utvikling frem mot 2030. Målene dekker både utviklingsland og industrialiserte land og har hatt stor gjennomslagskraft også i næringslivet, der målene gjerne brukes som basis for bærekraftstrategier og -rapportering.

Samfunnsoppdrag/samfunnsoppgave

Begrepet «samfunnsoppgave» refererer til den sosiale eksistensberettigelsen en virksomhet har i kraft av de produktene eller tjenestene de

leverer. Viktige samfunnsoppgaver er å bidra til for eksempel kraftforsyning, infrastruktur,

helsevesen, betalingssystemer eller utdanning og begrepet brukes ofte av virksomheter i disse sektorene. Enkelte forveksler begrepet samfunnsoppgave med samfunnsansvar.

Parisavtalen

Avtalen ble vedtatt på klimatoppmøtet i Paris 12. desember 2015. Praktisk talt alle FNs medlemsland har sluttet seg til avtalen. Formålet med avtalen er å «styrke den globale

responsen på trusselen som klimaendringene utgjør». Avtalen etablerer et mål om å begrense temperaturstigningen på jorda til «godt under» 2 °C, og helst til 1,5 °C.

CSR/Samfunnsansvar

Samfunnsansvar eller «Corporate Social Responsibility» (CSR) dekker de samme temaene som begrepene bærekraft og ESG, og brukes ofte synonymt med disse, men legger opprinnelig vekt på sosiale forhold. I dag brukes CSR i mindre grad.

Bodø Energi adresserer vårt «samfunnsansvar» under ESG, mer spesifikt sorterer vi dette under «Social».

Samfunnsengasjement

Begrepet samfunnsengasjement brukes primært om næringslivets aktiviteter knyttet til bidrag gjennom frivillige organisasjoner, kultur og idrett, dugnader, veldedighet eller å utvise engasjement i politiske saker. Begrepet dekker i mindre grad ansvarlig praksis i egen virksomhet.

Den triple bunnlinjen

FNs 17 bærekraftsmål er bygget opp på tre dimensjoner/pilarer: miljø, samfunn og økonomi. Dette er den såkalte triple bunnlinjen. For å skape en bærekraftig utvikling må vi jobbe for å balansere alle disse tre. I både våre investeringer, utvikling og drift. Det er sammenhengen mellom disse tre som avgjør om det vi investerer og gjør er bærekraftig.



Bodø Energi



Miljøfyrtårn®



www.bodoenergikonsern.no