

# 2023

## ÅRSMELDING

Med kraft til utvikling



# 2023 ÅRSMELDING

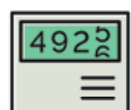
Med kraft til utvikling







# Viktige hendelser i 2023



## Årsresultat

Konsernet Bodø Energi fikk et samlet årsresultat på 82,0 mill. kr. i 2023. Herav utgjør minoritetsandelen -4,7 mill. kr. Selskapet Bodø Energi AS fikk et årsresultat på 23,3 mill. kr.

## Strømprisene

Volatiliteten på strømpris har vært høy i 2023, vi har hatt dager med veldig høye priser (over 140 øre/kWh) og dager med negative priser (ned mot -3 øre/kWh). 8. august 2023 er første gang markedet opplever at kundene får betalt over en hel dag for å bruke strøm.



## Landstrømanlegg

Datterselskapet Fjuel Bodø AS overtok i april 2023 5 nybygde anlegg for landstrøm i Bodø Havn.

## Eget selskap: El-sikkerhet

Elsikkerhetsvirksomheten ble i 2022 skilt ut fra Frost Kraftentreprenør til et eget søsterselskap, og har hatt sitt første hele driftsår. Det nye selskapet heter Ekvaly Elsikkerhet AS og er eiet 51 % av Bodø Energi og 49 % av Troms Kraft.



## Investeringer

Investeringene i konsernet utgjorde 48,1 mill. kr i 2023.

Brorparten av investeringene er knyttet til utbygging av fjernvarmenett, ladeanlegg til elbiler og landstrøm til sjøfart.



# Vår virksomhet

Monica Hansen Fjellstad er konsernsjef i morselskapet og leder av Bodø Energi-konsernet. Konsernet har sin virksomhet i Nord-Norge og hovedkontoret ligger i Bodø. Bodø Energi AS er 100 % eid av Bodø Kommune.

Bodø Energis formål er å investere i ulike virksomheter innenfor energisektoren. Konsernets hovedvirksomheter har i 2023 vært innenfor infrastruktur og omfatter salg av elektrisk kraft, produksjon, distribusjon og salg av fjernvarme, entreprenørvirksomhet og infrastruktur til elektrifisering av transport. Bodø Energi AS har følgende datterselskap:

BE Kraftsalg AS (100 % eierskap)  
BE Varme AS (100 % eierskap)  
Frost Kraftentreprenør AS (51 % eierskap)  
Fjuel Bodø AS (51 % eierskap)  
PWR UP AS (51 % eierskap)  
Ekvaly Elsikkerhet AS (51 % eierskap)

Morselskapet er ansvarlig for eierutøvelse i datterselskapene gjennom å inneha styreverv og gjennom å fastsette overordnede konsernføringer. Føringerne er hovedsakelig innenfor områdene økonomi, finans, innkjøp, bærekraft, IT og strategi. I tillegg til konsernføringer har konsernet styringsprinsipper som gjelder alle selskaper.

Morselskapet er også intern tjenesteleverandør til datterselskapene innen forretningsutvikling, kommunikasjon, regnskap, lønn, IT drift og brukerstøtte.

Bodø Energi har også eierposter i selskaper utenfor konsernet. De vesentligste er:

Arva AS (35,96 % eierskap)  
Salten Kraftsamband AS (4,27 % eierskap)  
Nordlandsleira AS (20 % eierskap)

Styret har i 2023 hatt 9 møter og har behandlet 70 saker.

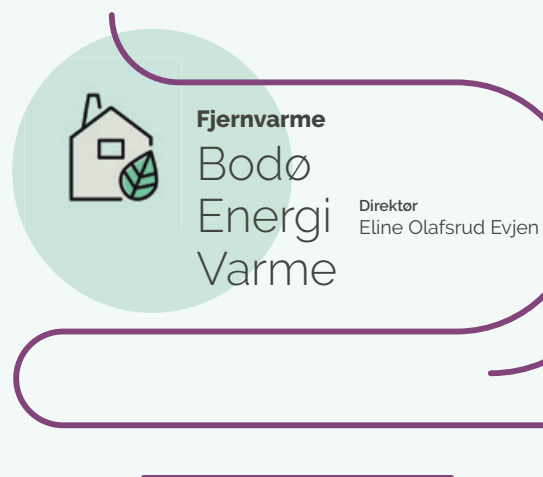
Bodø Energi tar sikte på å øke verdiskapningen gjennom å være et attraktivt og lønnsomt konsern med fokus på bærekraftig utvikling av samfunnet.





# Forretnings- områdene

Konsernet Bodø Energi har flere selskaper. Bodø Energi AS er morselskap i konsernet. De viktigste oppgavene til Bodø Energi AS er å ivareta eierrollen i hel- og deleide datterselskaper og levere stabs-tjenester til datterselskapene.



## Fjernvarme:

BE Varme har konsesjon fra NVE og bygger fjernvarmenett og drifter varmesentral innenfor konsesjonsområdet i Bodø. Selskapet utnytter returtrevirke fra regionen til miljøvennlig fjernvarmeproduksjon. Fjernvarme tilbys også som miljøvennlig teletining, støpevarme og byggvarme til byggeplass, noe som bidrar til reduserte utslipp. BE Varme avlaster i dag omtrentlig 10% av Bodøs elektriske effektbehov og er en viktig bidragsyter i lokalt energisystem for å tilgjengeliggjøre elektrisitet til utviklingen av samfunnet.

## Kraftsalg:

BE Kraftsalg selger strøm og leverer sol- og ladeløsninger, hovedsakelig i Nord-Norge. Selskapet har et sterkt sluttbrukerfokus og opererer i et meget konkurranseutsatt marked.



## Entreprenør:

Frost Kraftentreprenør AS eies 51 % av Bodø Energi AS og 49 % av Troms Kraft AS. Selskapet er totalleverandør av kraftentreprenørtjenester innen utbygging, drift, vedlikehold og beredskap av elektrisk infrastruktur i Nord-Norge. I tillegg har de aktiviteter innenfor fiber, gatelys, ladeanlegg og anleggsvirksomhet.

## Ladeanlegg kjøretøy

PWR UP AS eies 51 % av Bodø Energi AS og 49 % av COOP Nordland SA. Selskapet ble stiftet i 2021 og skal tilby lynlading til kjøretøy hovedsakelig på COOP Nordland sine lokasjoner. Det etableres 19 ladestasjoner fra Terråk i sør til Andenes i nord. Første år med omsetning var i 2022, og selskapet hadde høy utbyggingstakt av ladere inn i 2023. Ved utgangen av året hadde selskapet bygget 9 ladetorg i Nordland og har gjennom vår aktivitet bidratt til 75 tonn redusert CO<sub>2</sub> utslipp og mer enn 600 000 km med utslippsfri bilkjøring.



## Land- og ladestrøm i Bodø havn:

Fjuel Bodø AS eies med 51 % av Bodø Energi AS og 49 % av Bodø Havn KF, og ble stiftet i 2021. Formålet til selskapet er å levere land- og ladestrøm til maritim sektor og energiløsninger til aktører i energiknute-punkter.

I april 2023 ble 5 landstrømanlegg overdratt fra Bodø Havn KF til Fjuel Bodø AS, og selskapet har siden da eid og driftet anleggene. Første hele driftsår vil være 2024. Bruk av anleggene resulterte i direkte kutt i klimagassutslipp med om lag 350 tonn CO<sub>2</sub>-ekvivalenter i 2023.

## Elsikkerhetstjenester

Ekvaly Elsikkerhet AS eies 51 % av Bodø Energi AS og 49 % av Troms Kraft AS. Virksomheten ble skilt ut fra Frost i eget selskap mot slutten av 2022, og viderefører anbudsstyrte kontrakter på vegne av nettselskap som før utskillelsen. Ekvaly utfører offentlige myndighetskontroller på elektriske anlegg og utstyr for å sikre at ikke liv, helse og materielle verdier går tapt. Det føres tilsyn med bransjen som er underlagt det elektrotekniske regelverket. Videre utføres det holdningsskape arbeid, som informasjon til skoler, helseforetak, møter med bransjen, stands og kampanjer m.m. Selskapet bistår politiet med brannetterforskning og deltar i DSBs markedskontrollgruppe.



# Redegjørelse for årsregnskapet

Årets resultat for konsernet Bodø Energi ble på 82,0 mill. kr hvorav -4,7 mill. kr utgjør andelen til minoritetsinteressene. Til sammenligning ble konsernets årsresultat i 2022 71,5 mill. kr

Morselskapet Bodø Energi AS fikk et årsresultat på 23,3 mill kr i 2023. Da har selskapet mottatt 4,6 mill. kr i konsernbidrag fra datterselskap.

Omsetningen i konsernet var på 515.4 mill. kr i 2023 (438,3 mill kr i driftsomsetning i 2022). Strømprisen i NO4 har vært høyere i snitt enn foregående år, og bidrar til en høyere omsetning enn fjoråret. Ekvaly Elsikkerhet har første hele driftsår i 2023 og bidrar med en omsetning på 25 mnok. Frost Kraftentreprenør har en økning i omsetning fra fjoråret (hensyntatt utskillelse av elsikkerhetsvirksomheten).

Driftsresultat for konsernet ble --15,3 mill kr mot -57,6 mill kr i 2022. Etter nettvirksomheten ble fusjonert inn i Arva i 2020, har inntjeningen i konsernet blitt flyttet fra driftsresultat til finansinntekt. Underskudd i datterselskapene Frost Kraftentreprenør, Fjuel Bodø og PWR UP reduserer driftsresultatet.

BE Kraftsalg AS oppnådde et driftsresultat på 4,4 mill kr i 2023 mot 7,9 mill kr i 2022. Selskapets omsetning knyttet til el-bil ladere er økende. Bodø Energis deltakelse i Bodø 2024 (Europeisk Kulturhovedstad) gjøres gjennom BE Kraftsalg og dette har gitt økt bruk av markedsmidler.

Driftsresultat for BE Varme AS ble 16,9 mill kr mot 12,9 mill kr i 2022. Omsetningen i BE Varme er sterkt påvirket av antall kundetilknytninger, utetemperatur og nivå på strømprisen. Ifølge Energiloven § 5-5 skal prisen for fjernvarme ikke overstige prisen for elektrisk oppvar-

ming i vedkommende forsyningsområde. Kraftprisens volatilitet påvirker derfor omsetningen til BE Varme. Varekosten for fjernvarmeprodusenter følger både direkte utviklingen i strømpris (strøm som innsatsfaktor i spisslast eller varmepumper), men også indirekte ved at betalingsvilligheten på avfall/bioprodukter øker når energiprisen øker. Energikrise i Europa og økt alternativkostnad har økt kostnaden på avfall/bioprodukter det siste året.

Driftsresultatet i Frost Kraftentreprenør er preget av omstillingen som selskapet har gjennomført i 2023. Omsetningen har steget siden fjoråret og driftskostnadene er betraktelig redusert. Sykefraværet har en nedadgående trend og virker positivt på omsetningen. Driftsresultat for 2023 endte på -5,4 mill kr mot -35,2 mill kr i 2022.

Resultatene fra Fjuel Bodø, PWR UP og Ekvaly Elsikkerhet påvirker konsernets driftsresultat i sum med -3,6 mill kr for 2023.

Konsernet hadde netto finansinntekter på 90,2 mill kr, mot 118,4 mill kr i 2022. Morselskapet Bodø Energi hadde netto finansinntekter på 43,3 mill kr, mot 53,6 mill kr i 2022. Nedgangen skyldes økte renter, samt lavere konsernbidrag fra BE Kraftsalg.

Inntekter fra investeringer i andre selskap utgjorde 49,5 mill kr for Bodø Energi AS. Inntektene er relatert til utbytter, samt konsernbidrag fra BE Kraftsalg.

Bodø Energis eierpost i Arva AS på 35,96 % blir regnskapsmessig behandlet etter egenkapitalmetoden i konsernregnskapet. Andel av Arvas resultat etter skatt tas inn som finansinntekt i konsernregnskapet. For 2023 er det inntektsført 108,1 mill kr som utgjør 35,96 % av Arvas totale resultat.

Avkastning på bokført egenkapital ble 6,9 %.

Differansen mellom resultat og kontantstrøm skyldes i hovedsak ordinære avskrivninger, avdrag på lån, opp-tak av lån, endring i pensjonsforpliktelse, utbetaling av utbytte og investeringer.

De samlede investeringene i konsernet i 2023 var på 48,1 mill. kr., hvorav investeringer i fjernvarmenett, ladeanlegg til el-biler og landstrømanlegg til sjøfart utgjorde brorparten. Til sammenligning utgjorde investeringene i konsernet 73,7 mill kr i 2022.

Konsernets trekk på kassakreditt pr 31.12.2023 var -12,4 mill kr mot 51,8 mill kr per 31.12.2022.

Konsernets kortsiktige gjeld utgjorde pr. 31.12.2023 21,6 % av samlet gjeld i konsernet, sammenlignet med 29,9

% i 2022. Konsernets omløpsmidler er 19,8 mill kr høyere enn kortsiktig gjeld. Konsernets finansielle stilling er tilfredsstillende.

Totalkapitalen for konsernet var 1 869 mill kr pr 31.12.2023 (1 813 mill kr i 2022).

For Bodø Energi AS var totalkapitalen 1 171 mill. kr 31.12.2023.

Egenkapitalen for konsernet pr. 31.12.2023 var 1 187 mill. kr som tilsvarer 63,5 % (61,3 % i 2022). Konsernet har mål om å ha en egenkapital over 50 %.



# Samfunnsansvar, bærekraft og ytre miljø

Bodø Energi er en viktig næringslivsaktør i Nord Norge, og vi skal være et attraktivt og lønnsomt konsern med fokus på bærekraftig utvikling av samfunnet.

Energiforsyning er kritisk infrastruktur for samfunnet hvor forsyningssikkerhet anses som svært viktig for våre kunder.

BE Varmer innehar konsesjon fra Norges vassdrags og energidirektorat (NVE) for utbygging, produksjon og leveranse av fjernvarme innenfor konsesjonsområde i Bodø.

BE Varmer har utslippstillatelse fra Statsforvalteren i Nordland som også fører tilsyn med selskapet. Selskapet har etablert energiledelse for kontinuerlig overvåking av produksjonsmiks, energibruk, og utslipp. Vinteren 2022 ble en akkumulatortank driftsatt, noe som reduserer behovet for spisslast (elektrisitet) inn i fjernvarmesystemet.

Etableringen av fjernvarmeanlegg i Bodø sørger for lokal behandling av lokalt rivingsvirke/trevirke som medfører reduserte utslipp fremfor å transportere trevirket ut av regionen. Fjernvarmeproduksjon avlaster i dag el-nettet i Bodø med omtrentlig 10% av Bodøs effektbehov, noe som tilgjengeliggjør elektrisitet til mer samfunnsnyttige formål. Leveranse av fjernvarme til byggeplass er også viktig for reduksjon av klimagassutslipp og grønne byggeplasser.

Konsernet er en stor innkjøper i regionen og ivaretagelse av vårt samfunnsansvar er viktig i anskaffelsene. Vi har en styrende innkjøpspolitikk i konsernet som skal sikre at leveranser av varer og tjenester er innenfor bærekraftige forhold balansert mellom miljø,

samfunn og selskapsstyring (den tredelte bunnen). Vi har dialog med våre leverandører og sikrer at vesentlige innkjøp foregår hos leverandører som har miljøledelsessystem. Våre fire grunnleggende prinsipper for innkjøp er:

- 1) Seriositet og sikkerhet
- 2) Miljøvennlige løsninger
- 3) Høy etisk standard og arbeidsvilkår
- 4) Innkjøp på flere kriterier enn pris

Åpenhetsloven trådte i kraft 1.juli 2022. Loven har som hensikt å fremme virksomhetens respekt for grunnleggende menneskerettigheter og anstendige arbeidsforhold i forbindelse med produksjon av varer og levering av tjenester. Den skal også sikre allmennheten tilgang på relevant informasjon fra virksomheter og hvordan de håndterer negative konsekvenser knyttet til dette.

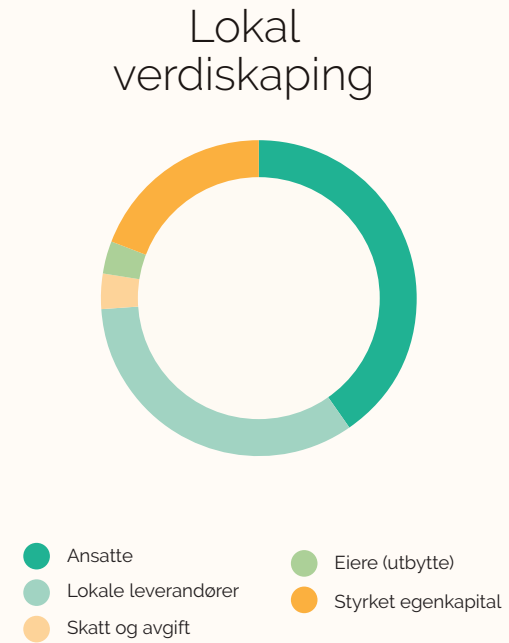
Redegjørelse om Bodø Energis aktsomhetsvurderinger etter §5 er tilgjengelige på våre hjemmesider [www.bodoenergi.no](http://www.bodoenergi.no).

Konsernet har som mål at det skal være null skader på person og miljø. Frost opererer med føre-var-prinsippet i forhold til risikostyring operasjonell planlegging og utvikling av tjenester, og har signert «HMS-løftet», som er et initiativ fra arbeidsgiverforeningen Fornybar Norge. I 2023 hadde vi ingen alvorlige miljøhendelser i konsernet. Konsernet er stolt av det miljømessige fotavtrykket vi etterlater oss.

I 2019 startet vi arbeidet med å jobbe for FNs bærekraftsmål. Vi har så langt valgt å jobbe med følgende bærekraftsmål:



Samfunnsregnskapet viser at verdiskapningen i Nord-Norge utgjorde 365 mill. kr i konsernet Bodø Energi i 2023 og fordeles til lokalsamfunnet som følger:



Frost Kraftentreprenør bytter ut sin bilpark fra fossile til elektriske løsninger etter hvert som man finner biler som kan gjøre samme jobb. Det samme gjør BE Varmer. Ikke-veigående maskiner og tunge kjøretøy vil også bli vurdert erstattet med utslippsfrie etter hvert som disse blir kommersielt tilgjengelige.

Bodø Energi har siden 2009 vært sertifisert Miljøfyrtårn. I 2020 ble vi med som partner i Klimapartnere Nordland og Kraft Nord AS. Bodø Energi Kraftsalg er partner i Solenergiklyngen. Siden 2022 har Bodø Energi vært medlem i Grønt Landtransportprogram i regi av NHO.

Vi jobber stadig sammen med våre leverandører, samarbeidspartnere og kunder for å modne frem nye teknologier og løsninger som skal bidra til det grønne skiftet.

Konsernets samfunnsansvar kommer også til uttrykk gjennom deltakelse i spesielle prosjekter, samarbeid med lag og foreninger samt støtte til samfunnsnyttige formål. Målet med vårt samfunnsengasjement er å skape attraktive nærmiljø for våre kunder og utvikle regionen, for å rekruttere og beholde arbeidskraft, og øke tilflytting til regionen.

Et miljøfokus er en naturlig del av konsernet Bodø Energi sitt samfunnsansvar.



# Finansiell risiko

Rammer og fullmakter for de enkelte virksomheter gis av konsernstyret.

Agering i rente- og valutamarkedene er forankret i fullmakter gitt av konsernstyret gjennom finansstrategien som gjennomgås 2 ganger per år. Målsettingen er å avdempe den finansielle risiko slik at denne er håndterbar for konsernet. Selskapets finanspolicy setter rammer for bruk av finansielle instrumenter. Renterisikoen er primært søkt avdempet ved at en andel av langsiktig gjeld knyttes opp mot faste renteavtaler.

### Markedsrisiko

Frost Kraftentreprenør AS har en stor andel av sin virksomhet fra nettselskap, og opererer i et fritt marked hvor anbud og oppdrag må vinnes. Frost stiller sterker i konkurransen om oppdragene etter restruktureringen gjennomført i 2023.

Markedsrisikoen for BE Kraftsalg er knyttet til volum og til dels av pris, som presser selskapets marginer. Styret i BE Kraftsalg har vedtatt øvre rammer for risikoeksponering. Krafthandelen i 2023 har skjedd i henhold til fastsatt risikopolisy og innenfor vedtatte rammer.

Fjernvarmenettet i Bodø er fortsatt under utbygging, og BE Varmes markedsrisiko er knyttet til kraftpris, volum og tilgang på bioavfall. Bodø Kommune har fattet vedtak om tilknytningsplikt for større bygg innenfor konsesjonsområde. Dette bidrar til å ta ned markedsrisikoen. Fjernvarmen opplever likevel en økende konkurranse fra alternative lokale varmekilder.

### Kredittrisiko

Arva AS fakturerer BE Kraftsalg som igjen fakturerer sluttbruker (gjennomfakturering). Risikoen for å få inn penger er overført fra nettselskapet til kraftomsetningsselskapet. Selskapet har klare rutiner for innkreving av utestående beløp, hvor et av tiltakene er snarlig overføring av kunder tilbake til nettselskapet.

For kraftomsetningsselskaper forventes risikoen å øke når prisen for kraft øker, eller bedrifters og husholdningers evne til å bære kostnadene avtar som følge av den finansielle situasjonen med høy inflasjon og stigende renter.

Brutto kreditteksponering på balansedagen utgjør totalt 164,4 mill. kr for konsernet og 14,7 mill. kr for morselskapet. Konsernets kreditteksponering skyldes i all hovedsak kundefordringer.

Det er ikke inngått avtaler om motregning eller andre finansielle instrumenter som reduserer kredittrisikoen i konsernet Bodø Energi.

### Likviditetsrisiko

Frost Kraftentreprenør har både kreditt- og likviditetsrisiko i sine driftsavtaler og prosjektavtaler da avtalt tidspunkt for fakturering i høy grad er senere enn kostnadene påløper og forfaller. Selskapet har klare rutiner for fakturering og oppfølging av kundefordringer for å minimere denne risikoen.



Konsernet har etablert en tilfredsstillende finansiering for 2024 og som ivaretar planlagte investeringer, forventede endringer i arbeidskapitalen og risiko i årsresultatets størrelse.

### Klimarisiko

Som en konsekvens av klimaendringer opplever vi i stadig større grad ekstremvær. Sør-Norge opplevde store skader på grunn av «Hans» som påførte bla energiinfrastruktur store skader. Tilsvarende hendelser i vår landsdel må kunne forventes. I vår kontinuitetsplanlegging og risikohåndtering må vi i større grad hensynta dette som faktor.

### Annen risiko

Bodø Energi ønsker kontinuerlig utvikling av organisasjonen og redusering av risiko, med et spesielt fokus på forbedring av prosesser, både operative og administrative. HMS er også et område hvor vi har høyt fokus og jobber aktivt med kontinuerlige forbedringer.

Frost Kraftentreprenør er ISO-sertifisert på ISO 9001 kvalitet, ISO 14001 miljø og ISO 45001 arbeidsmiljø. Ekvaly Elsikkerhet ble i 2023 ISO-sertifisert på ISO 9001 kvalitet og ISO 14001 miljø. Det arbeides videre med ISO-sertifiseringer i konsernet for å sikre kontinuerlig forbedring innen kvalitet og sikkerhet. Alle våre styremedlemmer og vår revisor har elektronisk tilgang til sakspapirer, protokoller og annen informasjon i en egen styreportal.



# Arbeidsmiljø og personale

Sykefraværet i konsernet utgjorde 5,65 % i 2023 (8,29% i 2022). Målet for konsernet er under 4 %. Konsernet arbeider målrettet med ulike tiltak for å redusere sykefraværet.

Overordnet målsetning er null skader på person og miljø. I 2023 er det rapportert 1 arbeidsuhell/ulykke i løpet av året som resulterte i 60 dagers fravær. Uønskede forhold/farlige forhold/nestenulykker blir gjennomgått og analysert for å finne rotårsak og presentert som en "lessons learned" i organisasjonen for å forhindre ulykker i fremtiden.

I Bodø Energi konsernet måler vi medarbeidertilfredshet. I 2023 tok konsernet i bruk et nytt system der medarbeiderne jevnlig, gjennom hele året, svarer på ulike spørsmål for å avdekke viktige faktorer for arbeidsmiljøet. Implementeringen ble gjennomført i løpet av 2023 og løpende resultater fra kartleggingen rapporteres til styrene i de respektive selskap og til konsernstyret.

Arbeidsmiljøutvalget i Frost Kraftentreprenør AS har avholdt 4 AMU møter i 2023. I tillegg avholdes det jevnlig møter med de ansattes organisasjoner. Samarbeidet med de ansattes organisasjoner har vært konstruktivt og bidratt positivt til driften.

Konsernet har avtale om bedriftshelsetjeneste med Hemis AS, som er godkjent av Arbeidstilsynet og er totalleverandør av HMS-tjenester.





# Personell-oversikt

Konsernet hadde 171 medarbeidere per 31.12.2023, inkludert 9 lærlinger og 3 vikarer. Gjennomsnittsalderen i konsernet er 41,5 år (42 år i 2022), med følgende aldersfordeling:

- Under 30 år: 39 (31)
- 30-39 år: 44 (48)
- 40-49 år: 31 (32)
- 50-59 år: 40 (42)
- Over 60 år: 17 (21)

Vi er med i to opplæringskontor for lærlinger innen energifag og vi tar imot lærlinger.

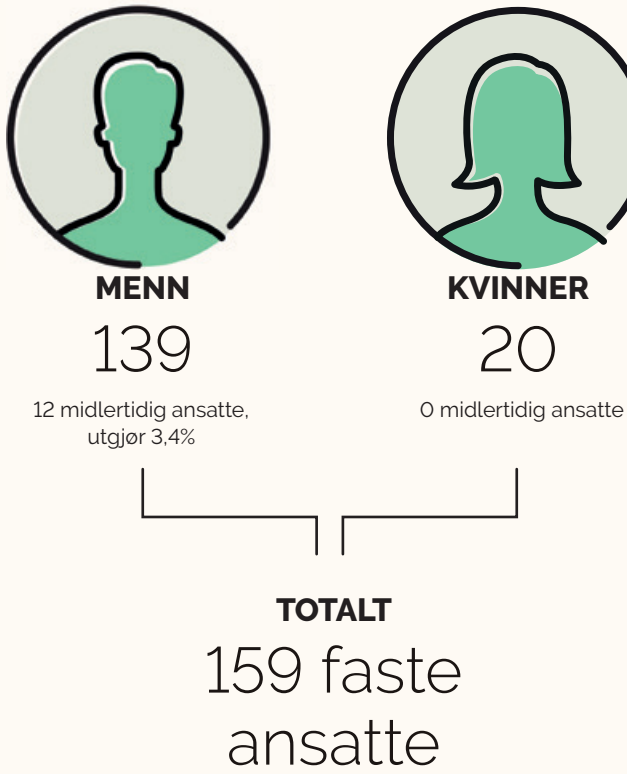
### Likestilling og diskriminering

I Bodø Energi konsern jobber vi for likestilling og mot diskriminering på grunn av kjønn, graviditet, permisjon ved fødsel eller adopsjon, omsorgsoppgaver, etnisitet, religion, livssyn, funksjonsnedsettelse, seksuell orientering, kjønnsidentitet og kjønnsuttrykk og kombinasjoner av disse grunnlagene.

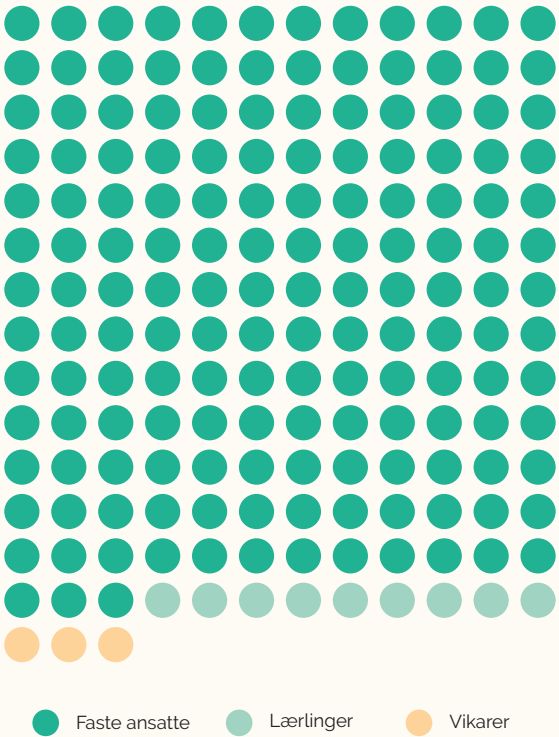
Av de midlertidige ansatte i konsernet er 75 % av disse lærlinger som er i et utdanningsløp mot fagbrev som Energimontør. Som tabellen viser har vi i konsernet også svært få ansatte som i dag jobber deltid i organisasjonen, og alle disse er menn. Deltiden hos disse er initiert av den ansatte selv og dermed et resultat av et behov/ønske fra den ansatte.

Av konsernets 159 faste ansatte er 20 kvinner. Konsernet ser det som betydningsfullt å styrke kvinneandelen og oppfordrer kvinner til å søke stillinger, men rekrutterer hovedsakelig fra fagmiljøer hvor kvinner tradisjonelt er underrepresentert. 2 av 5 aksjonærvalgte styremedlemmer i konsernstyret er kvinner. I konsernledelsen er kvinneandelen 55 %.

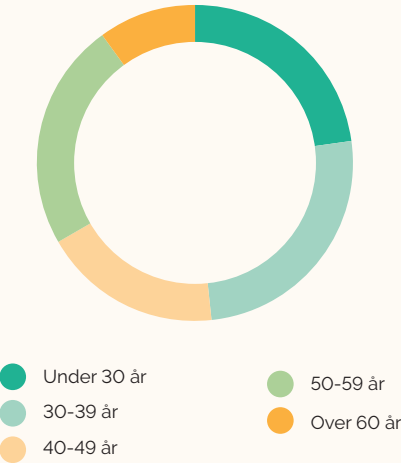
Antall ansatte



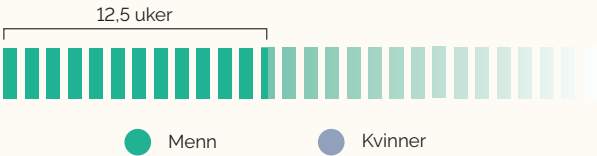
Antall ansatte



Aldersfordeling ansatte 2023



Uttak av foreldrepermisjon (uker i snitt)





| Kjønnsfordeling på ulike stillingsnivå/grupper |         |      |               |       | Sum alle kontante ytelser |                                   | Avtalt lønn/fastlønn |                                       | Uregelmessige tillegg |  | Bonuser            |                          | Overtidsgodtgjørelse |  |
|--|---------|------|---------------|-------|---------------------------|-----------------------------------|----------------------|---------------------------------------|-----------------------|--|--------------------|--------------------------|----------------------|--|
| Beskrivelse av stillingsnivå/-gruppe           | Kvinner | Menn | Andel kvinner | Total | Lønnsratio kvinner        | Forskjeller kontante ytelser (kr) | Lønnsratio kvinner   | Forskjeller avtalt lønn/fastlønn (kr) | Lønnsratio kvinner    | Forskjeller uregelmessige tillegg (kr) | Lønnsratio kvinner | Forskjeller bonuser (kr) | Lønnsratio kvinner   | Forskjeller overtidsgodtgjørelser (kr) |
| Total  | 19      | 151  | 11%           | 170   | 121,30%                   | 148 869                           | 133,70%              | 208 119                               | 6,30%                 | -32 004                                | 0,00%              | -2 218                   | 44,80%               | -25 028                                |
| Lederstillinger                                | 6       | 19   | 24%           | 25    | 124,60%                   | 237 479                           | 126,00%              | 247 923                               | 0                     | 0                                      | 0,00%              | 0                        | 0,00%                | -10 444                                |
| Øvrige ansatte                                 | 13      | 132  | 9%            | 145   | 104,70%                   | 31 365                            | 112,20%              | 69 303                                | 51,50%                | -24 657                                | 0,00%              | -968                     | 74,90%               | -12 313                                |

| Rekruttering      |                 |                      |                    | Lønnsvekst/-økning |       | Sykefravær |       | Fravær grunnet sykt barn |       |
|-------------------|-----------------|----------------------|--------------------|--------------------|-------|------------|-------|--------------------------|-------|
| Kvinnelige søkere | Mannlige søkere | Kvinnelige nyansatte | Mannlige nyansatte | Kvinner            | Menn  | Kvinner    | Menn  | Kvinner                  | Menn  |
| 20,30%            | 79,70%          | 13,30%               | 86,70%             | 6,00%              | 4,10% | 11,90%     | 4,30% | 0,20%                    | 0,60% |

Bodø Energi konsern jobber i dag aktivt, målrettet og planmessig for å fremme likestilling og hindre diskriminering. Ved rekruttering av medarbeidere legger vi vekt på kvalifikasjoner fremfor kjønn. Vi foretar imidlertid moderat kvotering, det vil si at vi rekrutterer kvalifiserte søkere fra underrepresenterte grupper der det er muligheter til det.

Gjennom vår praktiserte arbeidsgiverpolitikk, og formaliserte personalordninger gis medarbeidere mulighet til å kombinere arbeidstid og familieliv på en god måte, og det legges til rette for å ivareta medarbeidere i ulike livsfaser.

Det er ikke rapportert om forhold som tilsier ulikheter eller diskriminering når det gjelder lønn, avansement og deltakelse ved interne tilbud for videreutdanning.

Styreforsikring

Det er tegnet ansvarsforsikring for styremedlemmer i konsernets styrer, daglige ledere i konsernet, samt medlemmer av konsernledelsen. Forsikringen dekker ansvar for formuestap for krav fremsatt som følge av en ansvarsbetingende handling eller unnlatelse. Rimelige kostnader til rettshjelp er også dekket av forsikringen.

FoU

Konsernet er medlem av NHO gjennom bransjeorganisasjonen Fornybar Norge, og derigjennom belastes morselskapet og datterselskapene for FoU-bidrag.

Bodø Energi deltar i to store FoU-prosjekt støttet av Norges Forskningsråd. Begge er klassifisert som InnovasjonsProsjekt for Næringslivet (IPN). Prosjektene avsluttes i 2023.

Gjennom ulike selskap i konsernet har Bodø Energi mottatt støtte til ulike utviklingsprosjekter fra Enova, Nordland Fylkeskommune, Forskningsrådet.

Fortsatt drift

I samsvar med regnskapslovens § 3-3a bekreftes det at forutsetningene om fortsatt drift er til stede. Til grunn for antagelsen ligger budsjett og resultatprognoser for år 2024 og konsernets langsiktige strategiske prognoser for årene fremover. Konsernet er i en tilfredsstillende økonomisk og finansiell stilling.

Styret takker alle konsernets medarbeidere for stor arbeidsvilje og innsats i året som har gått. Dette er et viktig bidrag til utviklingen av konsernet Bodø Energi. Styret takker også konsernets kunder og forretningsforbindelser for samarbeidet i 2023.





# Framtidig utvikling

Vi må i større grad forholde oss til raske endringer i omgivelsene og vi opplever at våre virksomheter er mer konkurranseutsatt enn tidligere.

### Framtidig utvikling

Flere av konsernets virksomheter er påvirket av rammebetingelser gitt av offentlige myndigheter.

Konsernet har i 2023 vedtatt ny strategi for Bodø Energi AS med et styrket fokus på forvaltning av eierskap og tydelig retning for eierskap i infrastruktur. Bodø Energi skal spille en verdiskapende nøkkelrolle i utviklingen av bærekraftige energiløsninger og smarte samfunn, herunder utvikling av både Ny By og Ny Flyplass. Bodø kommunes Klima- og energiplan innehar målsettinger og forventninger hvor Bodø Energi kan spille en sentral nøkkelrolle og bidragsyter i denne planen. Bodø Energi er derfor med i 2023 sammen med Sintef og Bodø kommune (m.fl.) på to nye FME prosjekter som dersom de blir innvilget vil starte i slutten av 2024.

Fjuel Bodø AS har i 2023 blant annet satt i gang utviklingsprosjektet «Masterplan Energi Bodø havn» som skal bidra til å utvikle Bodø havn til en fremtidsrettet Energihub.

Gjennom strategiprosessen har Bodø Energi tydeliggjort sine leveranser og gjennomført endringer i slutten av 2023 som skal styrke konkurransekraft og lønnsomhet både i datterselskap og morselskapet i fremtiden.

Regulatoriske endringer innenfor fjernvarme er fortsatt en usikkerhet, og Bodø Energi har deltatt aktivt i informasjon inn mot beslutningstakere.

Som de foregående år har vist oss er det mange uforutsette endringer og trusler som kan påvirke våre virksomheter. Gjennom systematisk arbeid med risikoreduserende tiltak vil vi kunne stå bedre rustet til å håndtere uforutsette hendelser, og være mer robust i å gjennomføre endringer.

Bodø Energi har i 2023 investert i lade-infrastruktur både for transport på land og på hav. Bodø Energi AS etablerte i 2021 selskapet Fjuel Bodø AS sammen med Bodø Havn KF, og selskapet PWR UP AS sammen COOP Nordland SA. Selskapenes utvikling er noe bak fremdriftsplanen, men det er fortsatt knyttet forventninger til gode økonomiske resultater i selskapene på sikt.

### Årsresultat og disponeringer

Styret kjenner ikke til at det er inntruffet forhold etter regnskapsårets utgang, som har vesentlig betydning for selskapets stilling og resultat.

Styret foreslår følgende disponering av årsresultatet på kr. 23 334 450 i Bodø Energi AS:

|                          |     |              |
|--------------------------|-----|--------------|
| Avsatt til utbytte       | kr. | 13 000 000,- |
| Overført til egenkapital | kr. | 10 334 450,- |

Selskapets frie egenkapital pr. 31.12.2023 var:  
Fri egenkapital kr. 806 382 189,-

Bodø, 22. mai 2024



**Stig Erik Fossum**

Styrets leder

*Stig Fossum*



**Monica Hansen Fjellstad**

Konsernsjef

*Monica Fjellstad*

*Erik Hamsund*

**Erik Hamsund**

Styremedlem

*Anne Mari Haugen*

**Anne Mari Haugen**

Nestleder

*Lars Egil De Lange Kobberstad*

**Lars Egil De Lange Kobberstad**

Styremedlem

*Berit Helen Wilhelmsen*

**Berit Helen Wilhelmsen**

Styremedlem

*Roger Nordland*

**Roger Nordland**

Styremedlem

*Bent-Ove Jamtli*

**Bent-Ove Jamtli**

Styremedlem



# Resultatregnskap

Morselskap

Konsern

| 2023                          | 2022    | note | Beløp i 1.000 kr                                 | 2023    | 2022    |
|-------------------------------|---------|------|--|---------|---------|
| Driftsinntekter og -kostnader |         |      |  |         |         |
| 0                             | 0       |      | Energisalg og entreprenørtjenester               | 508 250 | 419 798 |
| 22 651                        | 17 652  |      | Andre driftsinntekter                            | 7 183   | 18 494  |
| 22 651                        | 17 652  | 1    | Sum driftsinntekter                              | 515 433 | 438 292 |
| 0                             | 4       |      | Kjøp av varer og energi                          | 241 677 | 193 173 |
| 20 349                        | 23 151  | 2,3  | Lønnskostnader m.m.                              | 159 332 | 161 176 |
| 4 654                         | 1 967   | 4    | Ordinære avskrivninger                           | 18 697  | 18 102  |
| 362                           | 0       | 4    | Nedskrivninger av driftsmidler                   | 532     | 12 433  |
| 23 687                        | 21 095  | 2    | Andre driftskostnader                            | 110 480 | 110 976 |
| 49 052                        | 46 217  |      | Sum driftskostnader                              | 530 718 | 495 860 |
| -26 401                       | -28 565 |      | Driftsresultat                                   | -15 285 | -57 568 |
| Finansinntekter og -kostnader |         |      |  |         |         |
| 1 756                         | 536     |      | Renteinntekter                                   | 4 136   | 1 131   |
| 2 873                         | 6 755   |      | Andre finansinntekter                            | 2 875   | 6 826   |
| 49 532                        | 51 995  | 5    | Inntekt på invest. i datterselskap/tilkn.selskap | 108 069 | 122 393 |
| 0                             | 0       |      | Nedskrivning av andre fin. anleggsmidler         | 0       | 0       |
| 10 871                        | 5 684   | 17   | Rentekostnader                                   | 24 778  | 11 914  |
| 0                             | 0       |      | Andre finanskostnader                            | 95      | 15      |
| 43 290                        | 53 602  |      | Resultat av finansposter                         | 90 207  | 118 421 |
| 16 889                        | 25 037  |      | Resultat før skattekostnad                       | 74 922  | 60 853  |
| -6 444                        | -5 266  | 6    | Skattekostnad på ordinært resultat               | -7 106  | -10 687 |
| 23 333                        | 30 303  |      | Resultat av ordinær drift etter skatt            | 82 028  | 71 540  |
| 23 333                        | 30 303  |      | Årets resultat                                   | 82 028  | 71 540  |
| Overføringer                  |         |      |  |         |         |
| 13 000                        | 18 000  |      | Avsatt til utbytte                               | 13 000  | 18 000  |
| 10 333                        | 12 303  |      | Avsatt fra annen egenkapital                     | 69 028  | 53 540  |
| 23 333                        | 30 303  |      | Sum overføringer                                 | 82 028  | 71 540  |
| Til minoritet                 |         |      |  | -4 745  | -16 414 |
| Til konsernfond               |         |      |  | 73 773  | 69 953  |



Balanse pr. 31.12

Morselskap

Konsern

| 2023                         | 2022      | note   | Beløp i 1.000 kr                      | 2023      | 2022      |
|------------------------------|-----------|--------|---------------------------------------|-----------|-----------|
| EIENDELER                    |           |        |                                       |           |           |
| ANLEGGSMIDLER                |           |        |                                       |           |           |
| Immaterielle eiendeler       |           |        |                                       |           |           |
| 0                            | 0         | 6      | Utsatt skattefordel                   | 788       | 0         |
| 15 106                       | 17 801    | 4      | Goodwill/patenter                     | 20 299    | 25 468    |
| 15 106                       | 17 801    |        | Sum immaterielle eiendeler            | 21 086    | 25 468    |
| Varige driftsmidler          |           |        |                                       |           |           |
| 2 139                        | 2 159     | 4      | Tomter/bygninger                      | 63 388    | 49 647    |
| 2 782                        | 2 914     | 4      | Overføringsnett                       | 272 862   | 255 568   |
| 901                          | 612       | 4      | Transportmidler, inventar og maskiner | 46 533    | 18 760    |
|                              | 362       |        | Arbeid under utførelse                | 31 804    | 58 486    |
| 5 823                        | 6 047     |        | Sum varige driftsmidler               | 414 586   | 382 460   |
| Finansielle anleggsmidler    |           |        |                                       |           |           |
| 1 101 278                    | 1 096 096 | 8      | Investeringer i aksjer og andeler     | 1 247 887 | 1 184 769 |
| 15 939                       | 11 279    | 3,9,10 | Langsiktige fordringer                | 17 747    | 19 735    |
| 1 117 218                    | 1 107 375 |        | Sum finasielle anleggsmidler          | 1 265 634 | 1 204 504 |
| 1 138 146                    | 1 131 223 |        | Sum anleggsmidler                     | 1 701 307 | 1 612 433 |
| OMLØPSMIDLER                 |           |        |                                       |           |           |
| Varer                        |           |        |                                       |           |           |
| 0                            | 0         | 11     | Varelager                             | 2 912     | 3 985     |
| Fordringer                   |           |        |                                       |           |           |
| 9 803                        | 14 838    | 9      | Kundefordringer                       | 155 022   | 185 102   |
| 4 954                        | 17 310    | 9      | Andre fordringer                      | 9 423     | 11 396    |
| 14 757                       | 32 148    |        | Sum fordringer                        | 164 445   | 196 498   |
| Bankinnskudd, kontanter o.l. |           |        |                                       |           |           |
| 17 765                       | 0         | 12     | Bankinnskudd, kontanter o.l.          | 0         | 0         |
| 32 522                       | 32 148    |        | Sum omløpsmidler                      | 167 357   | 200 483   |
| 1 170 668                    | 1 163 371 |        | SUM EIENDELER                         | 1 868 664 | 1 812 916 |

Morselskap

Konsern

| 2023                        | 2022      | note  | Beløp i 1.000 kr                      | 2023      | 2022      |
|-----------------------------|-----------|-------|---------------------------------------|-----------|-----------|
| EGENKAPITAL OG GJELD        |           |       |                                       |           |           |
| EGENKAPITAL                 |           |       |                                       |           |           |
| Innskutt egenkapital        |           |       |                                       |           |           |
| 50 000                      | 50 000    | 13,14 | Aksjekapital (50000 aksjer à kr 1000) | 50 000    | 50 000    |
| 253 779                     | 253 779   | 13,14 | Overkursfond                          | 253 779   | 253 779   |
| 70 000                      | 70 000    | 13,14 | Annen innskutt egenkapital            | 70 000    | 70 000    |
| 373 779                     | 373 779   |       | Sum innskutt egenkapital              | 373 779   | 373 779   |
| Opptjent egenkapital        |           |       |                                       |           |           |
| 482 603                     | 472 268   | 14    | Annen egenkapital                     | 792 097   | 721 612   |
| 482 603                     | 472 268   |       | Sum opptjent egenkapital              | 792 097   | 721 612   |
| Minoritetsinteresser        |           |       |                                       |           |           |
|                             |           |       |                                       | 20 838    | 16 503    |
| 856 382                     | 846 047   | 14    | Sum egenkapital                       | 1 186 714 | 1 111 894 |
| GJELD                       |           |       |                                       |           |           |
| Avsetning for forpliktelser |           |       |                                       |           |           |
| 0                           | 0         | 3     | Pensjonsforpliktelser                 | 0         | 0         |
| 585                         | 7 029     | 6     | Utsatt skatt                          | -0        | 6 318     |
| Annen langsiktig gjeld      |           |       |                                       |           |           |
| 272 325                     | 243 000   | 15,16 | Gjeld til kredittinstitusjoner        | 534 004   | 474 000   |
| 360                         | 0         | 15    | Annen langsiktig gjeld                | 428       | 10 768    |
| 273 270                     | 250 029   |       | Sum langsiktig gjeld                  | 534 432   | 491 086   |
| Kortsiktig gjeld            |           |       |                                       |           |           |
| 0                           | 12 637    | 15    | Gjeld til kredittinstitusjoner        | 12 412    | 51 817    |
| 1 582                       | 5 993     |       | Leverandørgjeld                       | 44 050    | 27 320    |
| 0                           | 0         | 6     | Betalbar skatt                        | 0         | 0         |
| 1 940                       | 1 709     |       | Skyldige offentlige avgifter          | 23 762    | 38 559    |
| 13 000                      | 18 000    |       | Utbytte                               | 13 000    | 18 000    |
| 24 495                      | 28 955    | 15    | Annen kortsiktig gjeld                | 54 295    | 74 240    |
| 41 016                      | 67 294    |       | Sum kortsiktig gjeld                  | 147 519   | 209 936   |
| 314 286                     | 317 323   |       | Sum gjeld                             | 681 950   | 701 022   |
| 1 170 668                   | 1 163 371 |       | SUM EGENKAPITAL OG GJELD              | 1 868 664 | 1 812 916 |



# Note 1

## Regnskapsprinsipper

### Generelt

I årsregnskapet er alle poster verdsatt og periodisert i overensstemmelse med regnskapslovens bestemmelser og reglene som følger av god regnskapsskikk.

### Klassifisering

Generelt klassifiseres eiendeler bestemt til varig eie eller bruk som anleggsmidler. Fordringer med forfall mer enn ett år etter balansedagen er medtatt som anleggsmiddel. Øvrige eiendeler og fordringer med forfall innen et år klassifiseres som omløpsmidler. Gjeld som forfaller senere enn ett år etter regnskapsperiodens utløp, er oppført som langsiktig gjeld.

### Vurdering

Kundefordringer og andre kortsiktige fordringer vurderes til pålydende med reduksjon for avsetning til forventet tap. Beholdningen av materiell vurderes til anskaffelseskost. Aksjer og langsiktige fordringer vurderes til anskaffelseskost. Dette gjelder også aksjer i tilknyttet selskap. Plasseringer i markedsbaserte finansielle omløpsmidler er vurdert til virkelig verdi. Varige driftsmidler vurderes til anskaffelseskost redusert med lineære avskrivninger. Avskrivningene beregnes av kostpris i henhold til anbefalinger gitt av Energi Norge. Nyanlegg og reinvesteringer aktiviseres løpende basert på en vurdering av anleggets levetid og/eller ytelse som påvirker inntjeningen.

### Driftsinntekter

Inntektsføring skjer etter opptjeningsprinsippet som normalt vil være leveringstidspunktet for varer og tjenester. Prosjektinntekter inntektsføres etter løpende avregningsmetode i takt med prosjektets fremdrift. Inntekter vedrørende strømsalg baseres på avregning av hele kundemassen.

### Langsiktige tilvirkningskontrakter

For prosjekter foretas det løpende inntektsføring i takt med utførelsen av arbeidet (fullføringsgrad), basert på forventet sluttresultat. Fullføringsgraden beregnes ut fra forholdet mellom påløpte prosjektkostnader og totalt estimerte prosjektkostnader. Som prosjektkostnader regnes direkte materialer, lønnskostnader og indirekte kostnader som kan fordeles. Administrative kostnader regnes ikke som prosjektkostnader. Hvis forventede totale prosjektkostnader overstiger forventede inntekter, blir totalt forventet tap på prosjektet kostnadsført.

### Driftskostnader

Kostnader medtas etter sammenstillingsprinsippet, dvs at kostnader medtas i samme periode som tilhørende inntekter inntektsføres.

### Krafthandel/risikostyring

Alt kraftinnkjøp, fysisk og finansiell for levering til sluttbrukermarkedet i Norge kjøpes spot hos Energisalg Norge AS.

Bruk av future- og forward kontrakter vurderes fortløpende og brukes aktivt som prissikring av produksjons- og salgspoteføljen. I tillegg drives det handel på en rullerende 3-års portefølje innenfor risikorammer fastsatt av styret.

Verdiendringer på løpende future-kontrakter som følge av endringer i markedsprisene, gjøres opp i leveringsperioden. Verdiendringer på forward-kontrakter gjøres opp i leveringsperioden.

Gevinster og tap bokføres i leveringsperioden.

### Konsolideringsprinsipper m.v.

Konsernet består av morselskapet Bodø Energi AS, de heleide datterselskapene BE Kraftsalg AS, BE Varme AS og Frost Kraftentreprenør AS, PWR UP AS, Fjuel Bodø AS, Ekvaly Elsikkerhet AS som eies 51 %. I konsernregnskapet erstattes posten aksjer i datterselskap med datterselskapets eiendeler og gjeld. Konsernregnskapet utarbeides som om konsernet var en økonomisk enhet. Transaksjoner og mellomværende mellom selskapene i konsernet elimineres. Bodø Energi AS har 35,96% eierandel i Arva AS og aksjeposten er klassifisert som et tilknyttet selskap. I selskapsregnskapet er aksjeposten vurdert etter kostmetoden og i konsernregnskapet er den vurdert til egenkapitalmetoden.

### Pensjonskostnader og pensjonsforpliktelser

I 2012 lukket selskapet sin offentlige tjenstepensjon og etablert en innskuddspensjonsordning. Samtlige ansatte valgte å beholde sin offentlige ytelsesordning. Ansatte som har startet i selskapet etter 1. september 2012 har fått ny innskuddsbasert tjenstepensjonsordning. I. juli 2016 omdannet selskapet alle ansatte under 52 år som fortsatt hadde offentlig tjenstepensjon, om til innskuddsbasert tjenstepensjonsordning. Samtidig ble satsene for sparing i innskuddspensjonsordningen endret til 7 % av lønn opp til 7,1 G og 25,1 % av lønn fra 7,1 G og oppover. Den ansatte selv bidrar med 2 % av dette. Ansatte som er igjen i den offentlige tjenstepensjonsordningen er derfor ansatt før 1. september 2012 og var 52 år eller eldre 1. juli 2016. For denne gruppen er det også inngått en egen driftspensjonsavtale for årene 65 til 67 år, som delvis skal kompensere for effekten av å kombinere privat AFP og offentlig tjenstepensjon.

For både den offentlige tjenstepensjonsordningen og for innskuddspensjonsordningen finansierer selskapet sine pensjonsforpliktelser overfor de ansatte gjennom en kollektiv pensjonsordning. Bokføring av den offentlige tjenstepensjonsordningen og avtalen om driftspensjon er basert på forsikringstekniske prinsipper hvor pensjonskostnaden består av nåverdien av periodens pensjonsopptjening, rentekostnad på pensjonsforpliktelsene, forventet avkastning på pensjonsmidlene, estimatavvik og forskjellen på faktisk og forventet avkastning på pensjonsmidlene. Periodens netto pensjonskostnad inngår i posten lønnskostnader i resultatregnskapet. Det vises for øvrig til note 8.

For innskuddspensjonen innbetales påløpte forpliktelser fortløpende. Periodens pensjonskostnad inngår i posten lønnskostnader i resultatregnskapet.

Skattekostnad og utsatt skatt/utsatt skattefordel

Skattekostnaden er knyttet til det regnskapsmessige resultat og består av betalbar skatt og endring i netto utsatt skatt/utsatt skattefordel.

Utsatt skatt/skattefordel i resultatregnskapet er skatt beregnet på endringer i midlertidige forskjeller mellom skattemessige og regnskapsmessige verdier. Netto utsatt skatt avsettes som langsiktig gjeld i balansen. Netto utsatt skattefordel bokføres som immateriell eiendel.

### Leieavtaler

Leieavtaler vurderes som operasjonell- eller finansiell leasing etter en konkret vurdering av den enkelte leieavtale. Pr. 31.12.2023 er ingen leasingkontrakter behandlet som finansiell leasing. Forskuddsleie balanseføres og resultatføres i takt med respektive leieavtale.

### Kontantstrømanalyse

Kontantstrømanalysen er utarbeidet etter den indirekte metoden.

Note 2

Lønn og personalkostnader

| Beløp i 1 000 kr                     |  | Morselskap |        | Konsern |         |
|--------------------------------------|--|------------|--------|---------|---------|
| Lønn og personalkostnader består av: |  | 2023       | 2022   | 2023    | 2022    |
| Lønninger inkludert feriepenger      |  | 15 559     | 17 228 | 125 796 | 129 922 |
| Arbeidsgiveravgift                   |  | 2 185      | 1 537  | 11 789  | 12 122  |
| Pensjonskostnader                    |  | 175        | 2 399  | 16 278  | 15 702  |
| Andre personalkostander              |  | 2 429      | 2 028  | 5 469   | 3 429   |
| Sum                                  |  | 20 349     | 23 151 | 159 332 | 161 176 |
|                                      |  |            |        |         |         |
| Gjennomsnittlig antall årsverk       |  | 16         | 16     | 166     | 171     |
| Herav antall lærlinger               |  | -          | -      | 10      | 7       |

| Ytelse til ledende personer | Daglig leder | Styret |
|-----------------------------|--------------|--------|
| Lønn m.v                    | 1 679        | 457    |
| Kollektiv pensjonspremie    | 168          |        |
| Naturalytelser              | 10           |        |
| Sum                         | 1 857        | 524    |

Det er ikke inngått avtale om særskilte vederlag til styrets leder ved opphør eller endring av ansettelsesforhold eller vervet. Daglig leder har ved fratreden krav på en etterlønn på ett års lønn. Sum ytelse til daglig leder i 2022 består av lønn til tidligere daglig leder i tillegg til etterlønn, og lønn til ny daglig leder.

Daglig leder eller styrets leder har ingen avtale om rett til bonus, overskuddsdeling, opsjoner og lignende.

|                                     |  | Morselskap |       | Konsern |       |
|-------------------------------------|--|------------|-------|---------|-------|
| Godtgjørelse til revisor (eks mva): |  | 2023       | 2022  | 2023    | 2022  |
| Lovpålagt revisjon                  |  | 146        | 177   | 569     | 610   |
| Andre attestasjonstjenester         |  | 2          | 2     | 122     | 70    |
| Skattemessig-, annen bistand        |  | 45         | 16    | 51      | 77    |
| Andre tjenester utenfor revisjon    |  | 326        | 907   | 2 531   | 975   |
| Sum                                 |  | 519        | 1 102 | 3 273   | 1 732 |

Note 3

Pensjonsforpliktelse

| Beløp i 1 000 kr                   |  | Morselskap |         | Konsern |         |
|------------------------------------|--|------------|---------|---------|---------|
| Avsetning forpliktelser består av: |  | 2023       | 2022    | 2023    | 2022    |
| Pensjonsforpliktelse, sikret       |  | 15 945     | 12 879  | 20 807  | 19 811  |
| Pensjonsforpliktelse, usikret      |  | -8 378     | -10 375 | -12 792 | -14 299 |
| Sum                                |  | 7 567      | 2 504   | 8 015   | 5 512   |

Selskapet er pliktig til å ha tjenstepensjonsordning i henhold til lov om obligatorisk tjenstepensjon. Selskapets pensjonsordninger oppfyller kravene i loven. Selskapets ansatte er med i Energiselskapenes Felles Pensjonskasse som administreres av Gabler AS.

Estimatendringer og -avvik blir amortisert over forventet gjenværende opptjeningstid i den grad de overstiger 10 % av den største av pensjonsforpliktelser og pensjonsmidler.

Sommeren 2012 lukket konsernet sin offentlige tjenstepensjonsordning og etablerte innskuddspensjon for nyansatte. 1. juli 2016 ble tjenstepensjon omdannet fra offentlig ytelsespensjon til innskuddspensjon for alle ansatte under 52 år. Innskuddspensjon er fra 2021 overført fra Energiselskapenes Felles Pensjonskasse til DNB.

I 2023 er det benyttet en diskonteringsrente som er foretaksspesifikk og reflekterer pensjonsforpliktelsens varighet. Diskonteringsrenten er beregnet av Gabler AS.

- Følgende forutsetning er lagt til grunn i 2023:
1. Diskonteringsrente

2. Forventet avkasting

3. Lønnsøkning

4. G-regulering

5. Regulering av løpende pensjon

6. Arbeidsgiversats

3,50%

4,80%

3,50%

3,25%

2,80%

7,90%

Per 31.12.2023 har Bodø Energi 19 pensjonister, 24 oppsatte rettigheter og 0 aktive medlemmer.

Selskapet har avtalefestet pensjon (AFP) gjennom LO/NHO-ordningen. Beregning av pensjonskostnader og -forpliktelser er utført i henhold til Norsk Regnskapsstandard for pensjonsforpliktelser.



1. Sikret ordning

Fra og med 01.01.2014 har styret i pensjonskassen besluttet å følge Finanstilsynets anbefaling om å gå over til beregningsgrunnlaget med FNO's bransjestandard for levealdersjustering. I 2018 besluttet styret i pensjonskassen også å gå over fra Gabler AS tariff, GAPo7 til FNO's bransjestandard for beregning av dødelighet. Imidlertid bruker Gabler AS sin dynamiske tariff IR73 for beregning av uførhet ved beregning av nåverdien av antatt fremtidige pensjonsytelser for regnskapsføring i konsernet Bodø Energi.

|  | Morselskap |         | Konsern  |          |
|--|------------|---------|----------|----------|
| Sikret ordning:                        | 2023       | 2022    | 2023     | 2022     |
| Påløpte pensjonsforpliktelser          | 49 980     | 52 337  | 255 145  | 302 873  |
| Pensjonsmidler                         | -60 772    | -60 585 | -252 546 | -272 091 |
| Utsatt forpliktelse ved (tap)/gevinst  | -5 153     | -4 631  | -23 367  | -49 856  |
| Utsatt forpliktelse ved planendring    |            |         | -39      | -51      |
| Balanseført pensjonsmidler inkl aga    | -15 945    | -12 879 | -20 807  | -19 125  |
|  |            |         |          |          |
| Årets pensjonsopptjening               | 802        | 623     | 1 553    | 1 559    |
| Rentekostnad                           | 1 553      | 1 001   | 8 035    | 5 029    |
| Avkastning på pensjonsmidler           | - 2 870    | - 1 911 | -11 182  | -7 453   |
| Resultatført effekt av planendring     |            |         | 12       | 12       |
| Amort. av estimeringstap/-gevinst      |            |         | 5 249    | 5 249    |
| Arbeidsgiveravgift foretakets tilskudd | 63         | 49      | 112      | 109      |
| Administrasjonskostnader               | 594        | 601     | 1 818    | 1819     |
| Sum pensjonskostnad sikret ordning     | 141        | 363     | 5 597    | 6 324    |
| Sum bokført pensjonskostnad sikret     | 141        | 363     | 5 597    | 6 324    |

2. Usikret ordning (AFP og driftspensjon):

Selskapet deltar i LO/NHO-ordningen (Fellesordningen) som innebærer at alle ansatte kan velge å ta ut AFP-pensjon fra og med 62 år.

AFP-ordningen er en ordning som gir et livslangt tillegg på den ordinære pensjonen. De ansatte kan velge å ta ut AFP-ordningen fra og med fylte 62 år, også ved siden av å stå i jobb.

AFP-ordningen er en ytelsesbasert flerforetaks-pensjonsordning, og finansieres gjennom premier som fastsettes som en prosent av lønn. Foreløpig foreligger ingen pålitelig måling og allokering av forpliktelse og midler i ordningen. Regnskapsmessig blir ordningen behandlet som en innskuddsbasert pensjonsordning hvor premiebetalinger kostnadsføres løpende, og ingen avsetninger foretas i regnskapet. Det er betalt premie i denne nye AFP-ordningen fra og med 2011. Det er ikke fondsoppbygging i ordningen og premienivået har vært økende og vil øke for de kommende årene.

|   | Morselskap |        | Konsern |        |
|---|------------|--------|---------|--------|
| Usikret ordning (AFP og driftspensjon): | 2023       | 2022   | 2023    | 2022   |
| Pensjonsforpliktelse                    | 7 004      | 6 953  | 12 792  | 13 614 |
| Utsatt forpliktelse ved (tap)/gevinst   | 1 378      | 3 423  |         |        |
| Balanseført forpliktelse inkl aga       | 8 379      | 10 376 | 12 792  | 13 614 |
|   |            |        |         |        |
| Årets pensjonsopptjening                |            | 46     | 0       | 49     |
| Rentekostnad                            | 208        | 216    | 407     | 347    |
| Resultatført effekt av planendring      | 1 335      | 1 677  | 0       |        |
| Amort. av estimeringstap/-gevinst       |            |        | 2 903   | 2 903  |
| Arbeidsgiveravg. endring netto balanse  | 4          | 4      |         |        |
| Netto overføringer                      |            |        |         |        |
| Sum pensjonskost. usikret ordning       | -1 126     | 1 943  | 3 310   | 3 303  |

Selskapet har vært tilsluttet Fellesordningen før 1. januar 2011 og har også betalt premie for å sluttfinansiere pensjonsutgifter i denne ordningen ut 2015.

Etablering av ny privat AFP medførte bortfall av tjenestebasert AFP mellom 65 og 67 år for ansatte med Offentlig tjenestepensjon. Konsernet Bodø Energi har valgt å kompensere noe av dette ved å etablere en driftspensjon til utbetaling mellom 65 og 67 år for ansatte som velger å slutte i jobb mellom 62 og 67 år og som på avgangtidspunktet er ansatt i konsernet Bodø Energi, er født i 1962 eller tidligere og som har rett til både privat AFP og TPO fra Energiselskapenes Felles Pensjonskasse.

Driftspensjonens dekning skal utgjøre beløpet den ansatte ville fått fra tjenesteberegnet AFP og offentlig-lik AFP. Videre skal beløpet gjøres aldersavhengig tilsvarende overgangsreglene for opptjening til folketrygden.

Videre ble det i styresak 14/2014 vedtatt driftspensjon for inntekt over 12 G.

I forbindelse med danning av Energiselskapenes Fellespensjonskasse i 2015 ble deler av opptjent egenkapital i pensjonskassen konvertert til innskutt egenkapital. Den konverterte opptjente delen er ikke bokført i balansen.

|                | Innskutt EK 31.12.2015 | Konvertert opptjent i 2015 | Innskutt EK 31.12.2023 |
|----------------|------------------------|----------------------------|------------------------|
| Bodø Energi AS | 8 371                  | 1 788                      | 10 159                 |

# Note 4

Anleggsmidler

Morselskap. Beløp i 1 000 kr

| Anlegg                    | Ansk.kost<br>pr 1.1.23 | Tilgang<br>2023 | Av-<br>gang<br>2023 | Ansk.kost<br>31.12.23 | Akk.<br>Avskr<br>31.12.23 | Bokf.<br>verdi<br>31.12.23 | Årets ord.<br>Avskr 2023 | Årets<br>nedskr. | Avsk.<br>tid. |
|---------------------------|------------------------|-----------------|---------------------|-----------------------|---------------------------|----------------------------|--------------------------|------------------|---------------|
| Bygninger, eiendom        | 3 561                  | 128             |                     | 3 689                 | 1 550                     | 2 139                      | 148                      |                  | 20 år         |
| Inventar og utstyr        | 38 385                 | 166             |                     | 38 551                | 37 969                    | 583                        | 196                      |                  | 5 år          |
| Anlegg under utf.         | 362                    | 318             | -362                | 318                   |                           | 317                        |                          | 362              |               |
| Fibernet                  | 3 971                  |                 |                     | 3 971                 | 1 189                     | 2 782                      | 132                      |                  | 20 år         |
| Immaterielle<br>eiendeler | 19 386                 | 1 438           |                     | 20 869                | 5 763                     | 15 106                     | 4 178                    |                  | 5 år          |
| Sum Anl.midler            | 65 665                 | 2 095           | -362                | 67 398                | 46 471                    | 20 928                     | 4 653                    | 362              |               |

Konsern. Beløp i 1 000 kr

| Anlegg                      | Ansk.kost<br>pr 1.1.23 | Tilgang<br>2023 | Avgang<br>2023 | Ansk.<br>kost<br>31.12.23 | Akk.<br>Avskr<br>31.12.23 | Bokf.<br>verdi<br>31.12.23 | Årets ord.<br>Avskr 2023 | Nedskr. | Avsk.<br>tid. |
|-----------------------------|------------------------|-----------------|----------------|---------------------------|---------------------------|----------------------------|--------------------------|---------|---------------|
| Tomter, bygninger           | 113 028                | 9 125           |                | 122 153                   | 58 765                    | 63 388                     | 713                      |         | 20 år         |
| Overføringsnett/fiber       | 274 051                |                 |                | 274 051                   | 1 189                     | 272 862                    | 5 062                    |         | 20 år         |
| Transport, inv og<br>utstyr | 112 882                | 31 736          | 4 408          | 140 210                   | 93 555                    | 46 530                     | 6 532                    |         | 5 år          |
| Immaterielle<br>eiendeler   | 32 850                 | 1 483           | 931            | 33 402                    | 8 364                     | 20 299                     | 6 390                    | 170     | 5 år          |
| Anlegg under<br>utførelse   | 26 867                 | 5 782           | 846            | 31 803                    |                           | 31 803                     |                          | 362     | IA            |
| Sum Anl.midler              | 559 678                | 48 126          | 16 405         | 601 619                   | 161 873                   | 434 885                    | 18 697                   | 532     |               |

Spesifikasjon av goodwill. Beløp i 1 000 kr

| Virksomhetskjøp       | Kjøpsår | Anskaffelses-<br>kost | Akk.<br>avskrivning | Avskrivning<br>2023 | Nedskrivning<br>2023 | Bokført<br>verdi | Avskr. tid |
|-----------------------|---------|-----------------------|---------------------|---------------------|----------------------|------------------|------------|
| Fram Kraftentreprenør | 2015    | 9 003                 | 7 202               | 900                 |                      | 1 801            | 10 år      |
| Sjøfossen Entreprenør | 2015    | 10 234                | 8 187               | 1 023               |                      | 2 047            | 10 år      |
| Sum                   |         | 19 237                | 15 389              | 1 923               |                      | 3 848            |            |

Med bakgrunn i de underliggende verdiers forventet levetid er goodwill valg avskrevet over 10 år.

Konsernet har inngått avtale om leasing av transportmidler. Avtalen behandles som operasjonell leasing med kostnadsføring av leasingleien. Forskuddsleie balanseføres og resultatføres i takt med respektive leieavtale.

|                   |       |       |
|-------------------|-------|-------|
|                   | 2023  | 2022  |
| Årlig leasingleie | 8 581 | 9 447 |

Konsernet leier lokaler hos Nordlandsleira AS. Ny kontrakt med varighet på 15 år ble inngått i februar 2015.

|                 |       |       |
|-----------------|-------|-------|
|                 | 2023  | 2022  |
| Årlig leiebeløp | 5 727 | 5 826 |

Konsernet leier lokaler hos Nordlandsleira AS. Ny kontrakt med varighet på 15 år ble inngått i februar 2015.

# Note 5

Inntekt på investering i datterselskap og resultatandel av tilknyttet selskap

| Beløp i 1 000 kr      | Morselskap |        | Konsern |         |
|-----------------------|------------|--------|---------|---------|
|                       | 2023       | 2022   | 2023    | 2022    |
| Konsernbidrag         | 4 582      | 7 764  |         |         |
| Utbytte Arva          | 44 231     | 44 950 |         |         |
| Resultatandel Arva AS |            |        | 108 069 | 122 393 |
| Sum                   | 48 813     | 52 714 | 108 069 | 122 392 |



# Note 6

## Skattekostnad

### Utsatt skatt

Utsatt inntektsskatt beregnes med utgangspunkt i de midlertidige forskjellene mellom regnskapsmessige og skattemessige balanseverdier samt eventuelt ligningsmessig underskudd til fremføring. I disse beregningene benyttes en nominell skattesats på 22 %.

| Morselskap                          |         |         |           | Konsern  |         |           |
|-------------------------------------|---------|---------|-----------|----------|---------|-----------|
| Midlertidige forskjeller vedrørende | 2023    | 2022    | Endringer | 2023     | 2022    | Endringer |
| overskuddsskatt knyttet til:        |         |         |           |          |         |           |
| Fordringer                          |         |         |           | -2 139   | -2 003  | 136       |
| Anleggsmidler                       | 32 496  | 40 970  | 8 474     | 100 409  | 99 591  | -818      |
| Tilvirkningskontrakter              |         |         |           |          |         |           |
| Avsetning for forpliktelser         |         |         |           | -5 360   | -5 360  |           |
| Gevinst og tapskonto                | 2 294   | 2 868   | 574       | 7 127    | 9840    | 2 713     |
| Netto pensjonsforpliktelse/midler   | 7 568   | 2 908   | -4 660    | 8 125    | 10 133  | 2 008     |
| Akt byggelånsrenter                 |         |         |           |          |         |           |
| Avskåret renter til fremføring      |         |         |           |          |         |           |
| Underskudd til fremføring           | -39 699 | -14 794 | 24 903    | -102 530 | -84 824 | 16 196    |
| 3 % inntekt utbytte                 |         |         |           |          |         |           |
| Forskjeller som ikke inngår i US    |         |         |           | -9 214   | 1 346   | 10 560    |
| Grunnlag utsatt skatt               | 2 659   | 31 950  | 29 293    | -3 582   | 28 723  | 30 795    |
|                                     |         |         |           |          |         |           |
| Utsatt skatt 22 % skatt             | 584     | 7 029   | 6 444     | -788     | 6 319   | -7 106    |

Forskjell mellom regnskapsmessig resultat før skattekostnad og årets skattegrunnlag:

| Betalbar skatt                   |         | Morselskap | Konsern  |          |
|----------------------------------|---------|------------|----------|----------|
|                                  | 2023    | 2022       | 2023     | 2022     |
| Resultat før skattekostnad       | 16 890  | 25 036     | 76 432   | 60 853   |
| Permanente forskjeller*          | -46 181 | -48 937    | -106 250 | -114 798 |
| Endring midlertidige forskjeller | 4 387   | 9 142      | -6 775   | -9 239   |
| Anvendt fremførbart underskudd   |         |            |          |          |
| Netto skattegrunnlag             | -24 904 | -14 794    | -36 593  | -63 184  |
| Betalbar skatt (22 %)            |         |            |          |          |

\* Permanente forskjeller består i hovedsak av utbytte fra Arva i selskapsregnskapet. I konsernregnskapet er det hovedsak resultatandel fra Arva.

Betalbar skatt i konsernet er utlignet gjennom konsernbidrag.

| Skattekostnad  |         | Morselskap | Konsern  |          |
|--|---------|------------|--|----------|
|  | 2023    | 2022       | 2023   | 2022     |
| Betalbar skatt   |         |            |  |          |
| Endring utsatt skatt   | -6 444  | -5 266     | - 7 106  | - 10 687 |
| Andre korrigeringer  |         | -          |  |          |
| Sum skattekostnad i regnskapsåret  | - 6 444 | -5 266     | - 7 106  | - 10 687 |
|  |         |            |  |          |
| 22 % skatt av resultat før skatt   | 3 715   | 5 508      | 16 483   | 13 388   |
| Skatteeffekt av permanente forskjeller   | -10 160 | -10 774    | -23 375  | -25 256  |
| Skatteeffekt av endring skattesats   |         |            |  |          |
| Andre korrigeringer  |         |            | -215   | 1 181    |
| Skattekostnad  | -6 444  | -5 226     | - 7 106  | - 10 687 |
| Effektiv skattesats  |         |            |  |          |
|  |         |            |  |          |
| Morselskapet har mottatt konsernbidrag med skattemessig virkning fra datterselskap (beløp før skatt) |         |            | Konsernbidrag er bokført som finansinntekt i morselskapet. |          |
|  |         |            | Konsernbidrag fra BE Kraftsalg AS                          | 4 582    |

Note 7

Investeringer i aksjer og andeler

Regnskapsmessige verdier. Beløp i 1 000 kr

Morselskapet og konsernet hadde pr 31.12.2023 aksjer i følgende andre selskaper:

| Morselskapets investering i Arva: | Antall aksjer | Pålydende pr.aksje | Stemmeandel/<br>Eierandel | Verdi i balansen |
|-----------------------------------|---------------|--------------------|---------------------------|------------------|
| Arva AS*                          | 239 734       | 1 050              | 35.96%                    | 706 018          |
| Sum                               |               |                    |                           | 706 018          |

| Konsernregnskapets investering i Arva: | Kostpris | Akk. resultatandel | Resultatandel 2023 | Verdi i balansen |
|--|----------|--------------------|--------------------|------------------|
| Arva AS*                               | 832 487  | 36 191             | 108 069            | 1 009 961        |
| Sum                                    | 832 487  | 36 191             | 108 069            | 1 009 961        |

\* I 2020 ble Nordlandsnett AS fusjonert med Arva AS. Fusjonen medførte en overgang fra datterselskap til tilknyttet selskap. Normalt ansees dette som en salgs-transaksjon for investor. Overgang fra datterselskap medfører at eierandelen går fra >50% til mellom 20 og 50% eierandel.

behandles som en salgstransaksjon. Den andelen som ikke ansees realisert – gjenværende eierinteresse – behandles regnskapsmessig etter reglene for konti-nuitet.

Etter regnskapsstandarden NRS F – Investering i tilknyttet selskap og deltakelse i felleskontrollert virksomhet – punkt 3.8 – Trinnavis investering og overgangstilfeller, skal en overgang fra datterselskap til et tilknyttet selskap behandles som en partiell avhendelse regnskapsmessig. Det medfører at den reduserte eierinteressen, fra investors ståsted,

I Bodø Energis selskapsregnskap behandles investe- ringen etter kostmetoden og i konsernregnskapet har datterselskapet vært konsolidert, frem til transaksjons- tidspunktet. Etter transaksjonen videreføres kost- metoden i selskapsregnskapet, mens investeringen behandles etter egenkapitalmetoden i konsern- regnskapet. Gevinst og bokført verdi av investeringen vil dermed medføre ulikt resultat i selskaps- og konsernregnskapet på transaksjonstidspunktet.

| Investeringer i aksjer og andeler: | Antall aksjer | Pålydende pr. aksje | Stemmeandel/<br>Eierandel | Verdi i balan- sen |
|------------------------------------|---------------|---------------------|---------------------------|--------------------|
| Nordlandsleira AS                  | 1 000         | 1 000               | 20,00 %                   | 2 900              |
| Fjuel AS                           | 1 000         | 1 000               | 20,00%                    | 3 000              |
| Kunnskapsparken AS                 | 200           | 1 000               | 2,53 %                    | 201                |
| Salten Kraftsamband AS             | 6 307         | 1 000               | 6,30 %                    | 230 295            |
| BRUS AS                            | 1 000         | 100                 | 2,27 %                    | 100                |
| NordlandsGlimt AS                  | 1 500         |                     | 28,45 %                   | 1                  |
| Diverse mindre aksjeposter         |               |                     |                           | 10                 |
| Sum andre aksjer                   |               |                     |                           | 236 506            |

|                                       |           |
|---------------------------------------|-----------|
| Datterselskap, se note 8              | 158 754   |
| Sum investeringer i aksjer og andeler | 1 101 278 |
| Morselskapets aksjer og andeler       | 1 101 278 |

Markedsbaserte aksjer og andeler i aksjefond  
Konsernet Bodø Energi AS her pr 31.12.2023 ikke investert i markedsbaserte aksjer og verdipapirfond

Note 8

Aksjer i datterselskap

Verdi i balansen er beløp i 1 000 kr

| Morselskapets aksjer i datter:        | Selskapets aksjekapital | Antall aksjer | Pålydende pr. aksje | Stemmeandel/<br>Eierandel | Verdi i balansen |
|---------------------------------------|-------------------------|---------------|---------------------|---------------------------|------------------|
| BE Kraftsalg AS                       | 2 300 000               | 2 300 000     | 1                   | 100 %                     | 15 062           |
| BE Varme AS                           | 8 000 000               | 8 000         | 1 000               | 100 %                     | 78 500           |
| Frost Kraftentreprenør AS             | 100 000                 | 51            | 1 000               | 51 %                      | 53 178           |
| PWR UP AS                             | 1 050 000               | 153           | 100                 | 51%                       | 6 801            |
| Ekvaly AS                             | 30 000                  | 153           | 100                 | 51%                       | 2 031            |
| Fjuel Bodø AS                         | 30 000                  | 153           | 100                 | 51%                       | 3 182            |
| Sum investeringer i aksjer og andeler |                         |               |                     |                           | 158 754          |

Oversikt over resultat- og balansetall for datter- selskapene. Samtlige har forretningskontor i Bodø kommune.

| Beløp i 1 000 kr   | BE Kraftsalg AS | BE Varme AS | Frost Kraft-<br>entreprenør AS | PWR UP AS | Ekvaly AS | Fjuel Bodø AS |
|--------------------|-----------------|-------------|--------------------------------|-----------|-----------|---------------|
| Driftsinntekter    | 167 692         | 57 724      | 283 384                        | 647       | 26 005    | 914           |
| Driftskostnader    | -163 294        | -40 849     | -288 820                       | -2 173    | -25 206   | -3 956        |
| Driftsresultat     | 4 398           | 16 875      | -5 436                         | -1 337    | 799       | -3 042        |
| Finans             | 425             | -8 870      | -1 879                         | -640      | -254      | -402          |
| Resultat før skatt | 4 823           | 8 005       | -7 315                         | - 2 166   | 544       | -3 444        |
| Skatt              | 1 063           | 1 769       | -1 580                         | -477      | 117       | -758          |
| Resultat           | 3 760           | 6 236       | -5 735                         | -1 690    | 427       | -2 687        |

|                  |        |         |         |        |        |        |
|------------------|--------|---------|---------|--------|--------|--------|
| Anleggsmidler    | 7 304  | 342 856 | 27 480  | 31 503 | 8 712  | 16 102 |
| Omløpsmidler     | 66 028 | 32 087  | 81 680  | 9 085  | 5 255  | 598    |
| Egenkapital      | 20 266 | 123 496 | 24 990  | 10 211 | 4 451  | 2 873  |
| Langsiktig gjeld | 369    | 238 511 |         | 26 000 | 1 055  | 9 784  |
| Kortsiktig gjeld | 52 696 | 12 934  | 84 171  | 4 377  | 8 461  | 4 043  |
| Totalbalanse     | 73 332 | 374 943 | 109 160 | 40 588 | 13 967 | 16 700 |



# Note 9

## Fordringer

Kundefordringer består av strøm, fjernvarme- og entreprisefordringer. Kundefordringer er vurdert til pålydende og redusert med delkredereavsetninger. Konstaterte tap er kostnadsført.

### Langsiktige fordringer. Beløp i 1 000 kr

| Langsiktige fordringer består av:   | Morselskap |         | Konsern |         |
|-------------------------------------|------------|---------|---------|---------|
|                                     | 2023       | 2022    | 2023    | 2022    |
| EK.inskudd Bodø Energis Pensj.kasse | 8 371      | 8 371   | 9 732   | 9 622   |
| Andre langsiktige fordringer        |            |         |         | 655     |
| Lån til Nordlandssykehuset          |            |         |         | 1 319   |
| Innskuddsfond                       | 2          | 403     |         | 2 627   |
| Ladere privatmarked                 |            |         |         |         |
| Pensjonsforpliktelse usikret        | 15 945     | 12 879  | 20 807  | 19 811  |
| Pensjonsforpliktelse sikret         | -8 379     | -10 375 | -12 792 | -14 299 |
| Sum                                 | 15 939     | 11 279  | 17 747  | 19 735  |

Alle langsiktige fordringer har løpetid lenger enn ett år.

| Kundefordringer består av: | Morselskap |        | Konsern |         |
|----------------------------|------------|--------|---------|---------|
|                            | 2023       | 2022   | 2023    | 2022    |
| Kundefordringer            | 2 347      | 498    | 152 883 | 186 342 |
| Kundefordringer konsern    | 7 456      | 14 340 |         |         |
| Avsetning fordringer       |            |        | -2 139  | -1 240  |
| Sum                        | 9 802      | 14 838 | 155 022 | 185 102 |

### Andre kortsiktige fordringer

| Andre fordringer består av: | Morselskap |        | Konsern |        |
|-----------------------------|------------|--------|---------|--------|
|                             | 2023       | 2022   | 2023    | 2022   |
| Fordringer konsernbidrag    | 4 582      | 16 805 |         |        |
| Annen kortsiktig fordring   | 55         | 259    | 3 636   | 3 882  |
| Periodiseringer             |            |        |         |        |
| Interne fordringer          | 316        |        |         |        |
| Forskuddsbet. Kostnader     |            | 245    |         | 2 126  |
| Oppgjørskonto avgift        |            |        | 5 787   | 5 388  |
| Fordring utbytte            |            |        |         |        |
| Sum                         | 4 954      | 17 310 | 9 423   | 11 396 |

# Note 10

Oversikt transaksjoner mellom morselskap og datterselskap

### Beløp i 1 000 kr

|                                    | Tjenester og konsernkostn. | Strøm og nettleie | Sum 2023 |
|------------------------------------|----------------------------|-------------------|----------|
| Salg til PWR UP AS                 | 1 769                      |                   | 1 769    |
| Kjøp fra PWR UP AS                 |                            |                   |          |
| Salg til BE Kraftsalg AS           | 8 204                      |                   | 8 204    |
| Kjøp fra Be Kraftsalg AS           |                            | -207              | -207     |
| Salg til BE Varme AS               | 2 829                      |                   | 2 829    |
| Kjøp fra BE Varme AS               |                            |                   |          |
| Salg til Ekvaly AS                 | 2 156                      |                   | 2 156    |
| Kjøp fra Ekvaly AS                 |                            |                   |          |
| Salg til Frost Kraftentreprenør AS | 14 602                     |                   | 14 602   |
| Kjøp fra Frost Kraftentreprenør AS | -619                       |                   | -619     |
| Salg til Fjuel Bodø AS             | 2 738                      |                   | 2 738    |
| Kjøp fra Fjuel Bodø AS             |                            |                   |          |

Oversikt mellomværende med datterselskaper

|                                       | Langsiktige fordringer | Kortsiktige fordringer | Kunde-fordringer | Sum 2023 |
|---------------------------------------|------------------------|------------------------|------------------|----------|
| Fordring på PWR UP AS                 |                        | 313                    |                  | 313      |
| Gjeld til PWR UP AS                   |                        |                        |                  |          |
| Fordring på BE Kraftsalg AS           |                        | 4 582                  | 423              | 5 005    |
| Gjeld til BE Kraftsalg AS             |                        | - 2 183                | -14              | -2 197   |
| Fordring på Ekvaly AS                 |                        |                        | 415              | 415      |
| Gjeld til Ekvaly AS                   |                        |                        |                  |          |
| Fordring på BE Varme AS               |                        |                        | 1 024            | 1 024    |
| Gjeld til BE varme AS                 |                        | - 15 489               | -3               | -15 492  |
| Fordring på Frost Kraftentreprenør AS |                        | 3                      | 5 485            | 5 488    |
| Gjeld til Frost Kraftentreprenør AS   |                        | -426                   |                  | -426     |
| Fordring på Fjuel Bodø AS             |                        |                        | 300              | 300      |
| Gjeld til Fjuel Bodø AS               |                        | -179                   |                  | -179     |

# Note 11

Lagerbeholdning

Lagerbeholdningen er vurdert til innkjøpspris. Beholdningen består hovedsakelig i reservedeler og utstyr for vedlikehold/investering av distribusjon- og regionalnett, fibernett og til kommunens gatebelysning. Det er gjort fradrag for ukurans.

Beløp i 1 000 kr

| Morselskap                       |      | Konsern |       |
|----------------------------------|------|---------|-------|
| 2023                             | 2022 | 2023    | 2022  |
| Ladere                           |      | 913     | 1 368 |
| Materialbeholdning Frost         |      | 1 154   | 1 770 |
| Lagerbeholdning fyringsolje/gass |      | 845     | 845   |
| Sum                              |      | 2 912   | 3 983 |

Lagrene er lokalisert i Bodø, Tonnes, Tjong, Beiarn, Inndyr, Gildeskål, Kirkenes og Varanger.

# Note 12

Betalingsmidler

Det er stilt garanti for bundet skattetrekk og for oppgjør av finansielle kontrakter.

# Note 13

Antall aksjer, aksjeeiere m.v

Aksjekapitalen i selskapet på kr 50 000 000,- er fordelt på 50 000 aksjer à 1 000,-. Det er kun en aksjeklasse og alle aksjer har lik stemmerett. Selskapet hadde pr 31.12 følgende aksjonærer:

| Selskapets aksjonærer: | Antall | Eierandel | Stemmeandel |
|------------------------|--------|-----------|-------------|
| Bodø Kommune           | 50 000 | 100 %     | 100 %       |
| Antall aksjer totalt   | 50 000 | 100 %     | 100 %       |

# Note 14

Egenkapital

Beløp i 1 000 kr

| Morselskap           | Aksjekapital | Overkurs | Annen innskutt EK | Annen egenkapital | Sum     |
|----------------------|--------------|----------|-------------------|-------------------|---------|
| Egenkapital pr 01.01 | 50 000       | 253 779  | 70 000            | 472 268           | 846 048 |
| Årets resultat       |              |          |                   | 23 333            | 23 333  |
| Utbytte              |              |          |                   | -13 000           | -13 000 |
| Egenkapital pr 31.12 | 50 000       | 253 779  | 70 000            | 482 603           | 856 382 |

| Konsern                        | Aksjekapital | Overkurs | Annen innskutt EK | Annen egenkapital | Sum       |
|--------------------------------|--------------|----------|-------------------|-------------------|-----------|
| Egenkapital pr 01.01           | 50 000       | 253 779  | 70 000            | 738 115           | 1 111 894 |
| Årets resultat                 |              |          |                   | 82 028            | 82 028    |
| Tilgang datterselsk. minoritet |              |          |                   | 5 791             | 5 791     |
| Utbytte                        |              |          |                   | -13 000           | -13 000   |
| Egenkapital pr 31.12           | 50 000       | 253 779  | 70 000            | 812 934           | 1 186 713 |



Note 15

Langsiktig gjeld, leverandørgjeld og annen gjeld

Langsiktig gjeld. Beløp i 1 000 kr

|                                |         | Morselskap |         | Konsern |  |
|--------------------------------|---------|------------|---------|---------|--|
| Lån som forfaller etter 5 år   | 2023    | 2022       | 2023    | 2022    |  |
| Gjeld til kredittinstitusjoner | 272 325 | 243 000    | 534 004 | 474 000 |  |
| Sum                            | 272 325 | 243 000    | 534 004 | 474 400 |  |

|                        |      | Morselskap |      | Konsern |  |
|------------------------|------|------------|------|---------|--|
| Annen langsiktig gjeld | 2023 | 2022       | 2023 | 2022    |  |
| Enova støtte           | 360  | -          | 428  | 10 768  |  |
| Sum                    | -    | -          | 428  | 10 768  |  |

Kortsiktig gjeld

|                                |      | Morselskap |        | Konsern |  |
|--------------------------------|------|------------|--------|---------|--|
| Gjeld til kredittinstitusjoner | 2023 | 2022       | 2023   | 2022    |  |
| Kassekreditt                   | 0    | 12 637     | 12 412 | 51 817  |  |
| Sum                            | 0    | 12 637     | 12 412 | 51 187  |  |

Konsernet Bodø Energi AS har etablert en trekkrettighet/kassekreditt på kr 100 000 000,-.

Leverandørgjeld

|                         |       | Morselskap |        | Konsern |  |
|-------------------------|-------|------------|--------|---------|--|
| Leverandørgjeld         | 2023  | 2022       | 2023   | 2022    |  |
| Leverandørgjeld         | 1 582 | 5 993      | 44 050 | 27 320  |  |
| Leverandørgjeld konsern |       |            |        |         |  |
| Sum                     | 1 582 | 5 993      | 44 050 | 27 320  |  |

Annen kortsiktig gjeld

|                                      |        | Morselskap |        | Konsern |  |
|--------------------------------------|--------|------------|--------|---------|--|
| Annen kortsiktig gjeld består av:    | 2023   | 2022       | 2023   | 2022    |  |
| Gjeld konsern                        | 18 277 | 23 651     |        |         |  |
| Avsetning feriepenger                | 1 799  | 1 893      | 15 205 | 14 869  |  |
| Avsatt lønn                          |        | 1 722      | 1 015  | 4 067   |  |
| Avsetning Energisalg Norge           |        |            | 28 635 | 37 842  |  |
| Avsetning for garanti og reklamasjon |        |            | 4 860  | 4 860   |  |
| Annen kortsiktig gjeld               | 4 417  | 1 689      | 4 580  | 12 602  |  |
| Sum                                  | 24 495 | 28 955     | 54 295 | 74 240  |  |

Kontantstrømoppstilling

Beløp i 1 000 kr

| Morselskap |         |   | Konsern |         |
|------------|---------|---|---------|---------|
| 2023       | 2022    |   | 2023    | 2022    |
| 17 324     | 18 586  | Tilført fra årets virksomhet 1)             | -17 484 | -43 025 |
| 624        | -10 855 | + Endring i lager, debitorer og kreditorer  | 47 884  | -14 688 |
| -35 117    | -26 796 | + Endring i andre kortsiktige poster        | -34 333 | 42 674  |
| -17 169    | -19 066 | = Netto likviditetsendring fra virksomheten | -3 934  | -15 039 |

| Likvider tilført/brukt på investeringer |         |  |         |         |
|---|---------|--|---------|---------|
| -2 095                                  | -13 407 | - Investering i varige driftsmidler          | -48 126 | -73 743 |
|   |         | + Salg av varige driftsmidler (salgspris)    | 4 987   | 14 418  |
| -9 482                                  | -9 801  | - Endring i andre investeringer              | 1 988   | -6 040  |
| -11 577                                 | -23 208 | = Netto likviditetsendring fra investeringer | -41 151 | -65 365 |

| Likvider tilført/brukt på finansiering |         |   |         |         |
|--|---------|---|---------|---------|
|  |         | + Økning/ -reduksjon langsiktig gjeld       | -10 340 | 42 172  |
| -18 000                                | -62 000 | - Utbetalt utbytte                          | -18 000 | -62 000 |
| 47 823                                 | 50 989  | + Mottatt utbytte                           | 47 823  | 50 989  |
| 35 400                                 |         | Opptrekk lån                                | 71 184  |         |
| -12 637                                | 12 637  | Endring kassekreditt                        | -39 405 | 42 712  |
| -6 075                                 |         | Nedbetaling gjeld                           | -11 180 |         |
|  |         | Kapitalforhøyelse minoritet                 | 5 003   | 6 531   |
| 46 511                                 | 1 626   | = Netto likviditetsendring fra finansiering | 45 085  | 80 404  |

|        |         |                                       |   |   |
|--------|---------|---------------------------------------|---|---|
| 17 765 | -40 648 | Netto likviditetsendring gjennom året | 0 | 0 |
| 0      | 40 648  | + likviditetsbeholdning pr 01.01      | 0 | 0 |
| 17 765 | 0       | = Likviditetsbeholdning pr 31.12      | 0 | 0 |

| 1) Dette tallet fremkommer slik: |        |                                     |          |          |
|----------------------------------|--------|-------------------------------------|----------|----------|
| 16 890                           | 26 350 | Resultat før skattekostnad          | 74 922   | 60 853   |
| 5 016                            | 1 967  | + Ordinære avskrivninger            | 18 697   | 18 102   |
|                                  |        | - Gevinst ved salg av anleggsmidler | -1 063   | -4 681   |
|                                  |        | - Bokført resultatandel Arva        | -108 069 | -122 393 |
| - 4 582                          | -7 764 | - Inntektsføring av konsernbidrag   |          |          |
|                                  | -654   | +/- Endringer i avsetninger         | -2 503   | -6 453   |
|                                  |        | + Nedskrivninger                    | 532      | 12 433   |
|                                  |        | - Betalt skatt                      |          | -886     |
| 17 324                           | 18 586 | = Tilført fra årets virksomhet      | -17 484  | -43 025  |